

# BROKERJET ČESKÉ SPOŘITELNY

VÝROČNÍ ZPRÁVA 2005



# Obsah

2	Základní údaje o společnosti
3	Složení představenstva k 31. Prosinci 2005
4	Složení dozorčí rady k 31. Prosinci 2005
5	Úvodní slovo
6	Zpráva představenstva
7	Zpráva dozorčí rady
8	Ostatní informace
9	Výrok auditora
11	Finanční část roku 2005
40	Zpráva o vztazích

# Základní údaje

## Obchodní firma

brokerjet České spořitelny, a. s. (dále jen „společnost“)

## Sídlo

Na Příkopě 29/584, 110 00 Praha 1

## IČO:

270 88 677

## Struktura akcionářů k 31. prosinci 2005

Akcionář	Podíl na základním kapitálu
Česká spořitelna, a. s.	51 %
Ecetra Internet Services AG	49 %

## Předmět podnikání:

- poskytování investičních služeb podle ustanovení § 8, odst. 2, písm. a) a § 8, odst. 3, písm. a), c), f) a g) zákona č. 591/1992 Sb., o cenných papírech v platném znění;
- přijímání a předávání pokynů, týkajících se investičních instrumentů na účet zákazníka, a to ve vztahu k investičním instrumentům podle § 8a, odst. 1, písm. a), b) a g) téhož zákona;
- úschova a správa jednoho nebo několika investičních instrumentů, a to ve vztahu k investičním instrumentům podle § 8a, odst. 1, písm. a), b) a g) téhož zákona;
- poskytování úvěrů a půjček zákazníkovi za účelem provedení obchodu s investičními instrumenty, jestliže poskytovatel úvěru nebo půjčky je účastníkem tohoto obchodu, a to ve vztahu k investičním instrumentům podle § 8a, odst. 1, písm. a), b) a g) téhož zákona;
- poradenská činnost týkající se investování do investičních instrumentů, a to ve vztahu k investičním instrumentům podle § 8a, odst. 1, písm. a), b) a g) téhož zákona;
- provádění devizových operací souvisejících s poskytováním investičních služeb.

Výše uvedené činnosti obchodníka s cennými papíry podle § 45 odst. 1 zákona č. 591/1992 Sb., o cenných papírech ve znění pozdějších předpisů, poskytuje společnost na základě licence obchodníka pro cenné papíry Čj. 43/N/275/2002/4 vydané dne 5. 9. 2003 Komisí pro cenné papíry.

## Základní kapitál

Základní kapitál Společnosti k 31. prosinci 2005 činil 160 000 000 Kč.

Společnost vznikla dnem 17. září 2003, ke kterému byla zapsána do oddílu B, vložky 8906 obchodního rejstříku, který vede Městský soud v Praze.

# Složení představenstva k 31. prosinci 2005

**Ing. Jiří Vyskočil**

Předseda představenstva

Narozen: 20. února 1973

Bydliště: Praha 3, Česká republika

**Libor Janoušek**

Člen představenstva

Narozen: 20. února 1973

Bydliště: Jílové u Prahy, Česká republika

**Heinz Zeiler**

Místopředseda představenstva

Narozen: 6. října 1961

Bydliště: Korneuburg, Rakousko

# Složení dozorčí rady k 31. prosinci 2005

## **Ing. Jiří Ubry**

Předseda dozorčí rady

Narozen: 1. února 1964

Bydliště: Kladno, Česká republika

## **Ing. Petr Valenta**

Člen dozorčí rady

Narozen: 22. dubna 1960

Bydliště: Praha, Česká republika

## **Mag. Franz Lauscher**

Člen dozorčí rady

Narozen: 5. února 1968

Bydliště: Perchtoldsdorf, Rakousko

# Úvodní slovo předsedy představenstva



Ing. Jiří Vyskočil

Vážené dámy, vážení pánové,

Jsem hrdý na to, že mohu rok 2005, druhý rok působení společnosti brokerjet České spořitelny, a.s. na trhu internetového obchodování s cennými papíry v České republice, považovat za rok vynikající.

Pokračování pozitivního vývoje na významných kapitálových trzích, zejména pak na domácím akciovém trhu, podporovaného stále rostoucím zájmem medií o tuto oblast osobních financí, zvýšilo zájem široké veřejnosti o investování. Dle odhadů se v průběhu roku 2005 počet drobných investorů v České republice zvýšil asi o čtvrtinu a dosáhl přibližně 20 000.

O tento vysoký nárůst se značnou měrou zasloužil i brokerjet. V první řadě díky dalšímu rozšiřování investičních produktů – warrantů a certifikátů, možnosti investovat do podílových fondů nebo možnosti založit si investiční plány pro dlouhodobé investování. Opomenout samozřejmě nemohu tak důležitou část, jako jsou odborné semináře a konference, ze kterých si může vybrat opravdu každý investor.

Výsledkem tohoto pozitivního vývoje bylo výrazné překročení všech obchodních i finančních cílů společnosti a zároveň i upevnění našeho významného postavení mezi obchodníky s cennými papíry v České republice.

Jménem představenstva bych Vás chtěl ubezpečit, že nejen v dalším zdokonalování našich služeb, ale také ve vzdělávací činnosti budeme pokračovat i nadále tak, abychom mohli uspokojit investiční potřeby každého investora v České republice.

Závěrem bych rád poděkoval všem klientům za důvěru v brokerjet a také všem zaměstnancům a obchodním partnerům, kteří významně přispěli k vynikajícím výsledkům společnosti v roce 2005.

A handwritten signature in black ink, appearing to read 'J. Vyskočil', written in a cursive style.

Ing. Jiří Vyskočil  
předseda představenstva  
a generální ředitel

# Zpráva představenstva

Vážení obchodní partneři, vážení klienti,

společnost brokerjet zahájila svou činnost v listopadu roku 2003. Rok 2005 byl tedy fakticky teprve druhým rokem kdy brokerjet ČR působil na tuzemském kapitálovém trhu, a navíc velmi úspěšným.

Především díky intenzivní prodejní a marketingové činnosti, podporované pozitivním vývojem na kapitálových trzích, byly překročeny všechny plánované obchodní ukazatele. Společnost měla k 31. 12. 2005 téměř 3 000 klientů, což je téměř čtyřnásobek v porovnání s rokem předchozím. Naši klienti v průběhu roku 2005 realizovali více než 60 000 obchodů o celkovém objemu téměř 14 miliard Kč. I tato čísla se oproti roku 2004 mnohonásobně zvýšila. Počet obchodů vzrostl sedminásobně a objemy obchodů dokonce čtrnáctinásobně.

Ziskem ve výši 3,9 milionů Kč dle českých účetních standardů již po dvou letech působení na trhu překročil brokerjet výrazně své finanční cíle. Celková bilanční suma (brokerjet) dosáhla k 31. prosinci 2005 výše 1 438 milionů Kč, celkový objem majetku klientů přesáhl 4 miliardy Kč a celkový objem poskytnutých úvěrů přesáhl 800 milionů Kč.

Klíčovým produktovým partnerem byl pro naše klienty tuzemský kapitálový trh – Burza cenných papírů Praha. Čím dál tím více klientů využívá možnosti nákupu nejlikvidnějších tuzemských i zahraničních akcií prostřednictvím úvěrů (maržové obchodování). Velký úspěch má rovněž investování do jednotlivých akciových titulů, akciových indexů a komodit prostřednictvím různě rizikových certifikátů a warrantů. Konzervativnější investoři, kteří investují dlouhodobě, mohou investovat do podílových fondů celé řady renomovaných zahraničních investičních společností (ABN Amro, Erste Sparinvest, HSBC, ING, BNP Paribas, Pioneer, Societe Generale a další) nebo si založit vlastní investiční plán pro dlouhodobé pravidelné investování.

Významným obchodním partnerem pro brokerjet je nepochybně Česká spořitelna, a. s. V průběhu roku se nám podařilo zefektivnit spolupráci se všemi prodejními kanály České spořitelny. Díky tomu tři čtvrtiny všech nových klientů uzavřelo komisionářskou smlouvu na jejich pobočkách.

Jelikož je pro brokerjet primární celková informovanost klientů, pořádáme pravidelné semináře, konference a školení ve spolupráci s významnými zahraničními i tuzemskými partnery (BCPP, Zentiva, ČEZ, Sal. Oppenheim, Zertifikate Journal). Semináře byly pořádány po celé České republice na základě požadavků klientů. Jejich počet se v loňském roce vyšplhal na 60 a zúčastnilo se jich přibližně 1 500 investorů. Touto činností jsme si bezpochyby zajistili renomé uznávaného partnera ve vzdělávání v oblasti investic.

Velikým úspěchem a oceněním pro společnost brokerjet za rok 2005 bylo získání prvního místa v celkovém nezávislém hodnocení online brokerů internetovým portálem fincentrum.cz a zopakování druhého místa v anketě Zlatý měsíc – kategorie obchodníků s cennými papíry.

Společnost brokerjet se ovšem nehodlá spokojit s dosaženými výsledky. Proto je rok 2006 ve znamení rozšiřování týmu, zavádění nových produktů a zkvalitňování služeb. Výrazně posilujeme především týmy přímo komunikující a podporující naše klienty. Kromě posílení klientského oddělení, které považujeme za prioritní, pak dále pracujeme na rozšíření nabídky pro naše klienty o službu osobního makléře. Jeho úkolem bude zajišťovat komplexní servis pro naše klienty. V polovině roku 2006 bude spuštěn inovovaný internetový portál, který výrazně přispěje k ulehčení orientace klientů na našich stránkách. Rovněž plánujeme další navýšení počtu seminářů a investičních akcí. Jsme přesvědčeni, že silný tým, vzdělávací zázemí a široká nabídka produktů přispívá k neustálému zvyšování kvality služeb poskytovaných našim klientům i k dalšímu rozšiřování jejich počtu. V roce 2006 plánujeme navýšit počet klientů o 2 500, což s sebou přinese i výrazné zvýšení počtu a objemu obchodů.



Ing. Jiří Vyskočil  
předseda představenstva



# Zpráva dozorčí rady

Dozorčí rada společnosti v obchodním roce 2005 průběžně zajišťovala úkoly, které jí náleží ze zákona č. 513/1991 Sb., obchodního zákoníku, a podle stanov společnosti. Jako kontrolní orgán společnosti dohlížela na výkon působnosti představenstva a uskutečňování podnikatelské činnosti, způsob hospodaření společnosti a realizaci její strategie. Dozorčí rada byla pravidelně informována o činnosti společnosti, plnění plánu a dalších podstatných záležitostech fungování společnosti.

Dozorčí rada přezkoumala předloženou účetní závěrku společnosti k 31. prosinci 2005 sestavenou v souladu se zákonem č. 563/1991 Sb., o účetnictví, a vyhláškou č. 501/2002 Sb., Ministerstva financí, kterou se provádějí některá ustanovení zákona č. 563/1991 Sb. o účetnictví, a dospěla k názoru, že účetní záznamy, další informace prokazující údaje v účetní závěrce a účetní evidence byly vedeny průkazným způsobem v souladu se zákonem o účetnictví a příslušnými předpisy České republiky a že účetní závěrka k 31. prosinci 2005 podává ve všech významných ohledech věrný a poctivý obraz aktiv a zobrazuje finanční situaci společnosti brokerjet České spořitelny, a. s.

Dozorčí rada je si vědoma porušení legislativy. K 31. 12. 2005 bylo u několika klientů porušeno překročení limitu úvěrové angažovanosti. K datu vypracování této zprávy bylo překročení úvěrových limitů napraveno a žádný klient limit úvěrové angažovanosti již nepřekračuje. Dozorčí rada potvrzuje, že pracovní postupy společnosti byly upraveny tak, aby se překročení limitů úvěrové angažovanosti nemohlo opakovat.

Audit účetní závěrky provedla společnost Deloitte, s. r. o., která potvrdila, že účetní závěrka podává ve všech významných ohledech věrný a poctivý obraz aktiv, závazků, vlastního kapitálu, finanční situace společnosti brokerjet České spořitelny, a. s. k 31. prosinci 2005 a výsledku hospodaření za účetní rok 2005 v souladu se zákonem o účetnictví a příslušnými předpisy České republiky. Dozorčí rada vzala se souhlasem na vědomí tento výrok auditora.

Na základě všech těchto skutečností doporučila dozorčí rada valné hromadě schválit účetní závěrku brokerjet České spořitelny, a. s. k 31. prosinci 2005.



Ing. Jiří Ubry  
předseda dozorčí rady

# Ostatní informace

## Informace o pořizování vlastních akcií, zatímních listů, obchodních podílů a akcií, zatímních listů a obchodních podílů ovládající osoby

Společnost v daném účetním období nepořídila žádné výše uvedené položky.

## Organizační složka v zahraničí

Společnost nemá organizační složku v zahraničí.

## Výdaje na výzkum a vývoj

Společnost nevydala v daném účetním období žádné výdaje na výzkum a vývoj.

## Ustanovení § 80 zákona č. 591 / 1992 Sb., o cenných papírech

Druh, forma, podoba, počet kusů cenných papírů a celková hodnota emise:

Druh, forma, podoba akcií tis. Kč	Počet kusů	Nominální hodnota	Celkem	Nesplaceno
Kmenové akcie na jméno v zaknihované podobě	100	1 600	160 000	0
Celkem	100	1 600	160 000	0

Akcie společnosti nejsou veřejně obchodovatelné a jsou zaregistrovány ve Středisku cenných papírů pod identifikačním číslem ISIN CZ 0008039286.

# Zpráva nezávislého auditora pro akcionáře společnosti brokerjet České spořitelny, a. s.

Se sídlem: Praha 1. Na Příkopě 29/584, PSČ 11000  
Identifikační číslo: 27088677  
Hlavní předmět podnikání: poskytování investičních služeb

Na základě provedeného auditu jsme dne 23. února 2006 vydali k účetní závěrce, která je součástí této výroční zprávy na stranách 11 až 39, zprávu následujícího znění:

„Provedli jsme audit přiložené účetní závěrky společnosti brokerjet České spořitelny, a. s. k 31. prosinci 2005. Za sestavení účetní závěrky je odpovědné představenstvo společnosti. Naší odpovědností je vyjádřit výrok k účetní závěrce jako celku na základě provedeného auditu.

Náš audit jsme provedli v souladu se zákonem o auditorech a Mezinárodními auditorskými standardy a souvisejícími aplikačními doložkami Komory auditorů České republiky. Tyto standardy vyžadují, aby auditor naplánoval a provedl audit tak, aby získal přiměřenou jistotu, že účetní závěrka neobsahuje významné nesprávnosti. Audit zahrnuje výběrovým způsobem provedené posouzení důkazních informací prokazujících částky a informace uvedené v účetní závěrce. Audit též zahrnuje posouzení použitých účetních metod a významných odhadů provedených vedením a dále posouzení celkové prezentace účetní závěrky. Jsme přesvědčeni, že provedený audit poskytuje přiměřený podklad pro vyjádření výroku auditora.

Podle našeho názoru účetní závěrka ve všech významných ohledech podává věrný a poctivý obraz aktiv, pasiv a finanční situace společnosti brokerjet České spořitelny, a. s. k 31. prosinci 2005 a nákladů, výnosů a výsledků jejího hospodaření za rok 2005 v souladu s účetním předpisy České republiky.“

## Zpráva o vztazích

Prověřili jsme též věcnou správnost údajů uvedených ve zprávě o vztazích mezi propojenými osobami společnosti brokerjet České spořitelny, a. s. k 31. prosinci 2005, která je součástí této výroční zprávy na stranách 40 až 44. Za sestavení této zprávy o vztazích je odpovědné představenstvo společnosti. Naším úkolem je vydat na základě provedené prověrky stanovisko k této zprávě o vztazích.

Prověrku jsme provedli v souladu s Mezinárodním standardem pro prověrky (ISRE) 2400 a souvisejícími aplikačními doložkami Komory auditorů České republiky. Tyto standardy vyžadují, abychom plánovali a provedli prověrku s cílem získat střední míru jistoty, že zpráva o vztazích neobsahuje významné věcné nesprávnosti. Prověrka je omezena především na dotazování pracovníků společnosti a na analytické postupy a výběrovým způsobem provedené prověření věcné správnosti údajů. Proto prověrka poskytuje nižší stupeň jistoty než audit. Audit zprávy o vztazích jsme neprováděli, a proto nevyjadřujeme výrok auditora.

Na základě naší prověrky jsme nezjistili žádné významné věcné nesprávnosti údajů uvedených ve zprávě o vztazích mezi propojenými osobami společnosti brokerjet České spořitelny, a. s. k 31. prosinci 2005.

## Výroční zpráva

Ověřili jsme též soulad výroční zprávy s výše uvedenou účetní závěrkou. Za správnost výroční zprávy je odpovědné představenstvo společnosti. Naším úkolem je vydat na základě provedeného ověření výrok o souladu výroční zprávy s účetní závěrkou.

Ověření jsme provedli v souladu se zákonem o auditorech a Mezinárodními auditorskými standardy a souvisejícími aplikačními doložkami Komory auditorů České republiky. Tyto standardy vyžadují, aby auditor naplánoval a provedl ověření tak, aby získal přiměřenou jistotu, že informace obsažené ve výroční zprávě, které popisují skutečnosti, jež jsou též předmětem zobrazení v účetní

závěrce, jsou ve všech významných ohledech v souladu s příslušnou účetní závěrkou. Jsme přesvědčeni, že provedené ověření poskytuje přiměřený podklad pro vyjádření výroku auditora.

Podle našeho názoru jsou informace uvedené ve výroční zprávě ve všech významných ohledech v souladu s výše uvedenou účetní závěrkou.

V Praze dne 26. května 2006



Auditorská společnost:

Deloitte s. r. o.

Osvědčení č. 79

zastoupená:



Marie Kučerová, pověřený zaměstnanec

Odpovědný auditor:



Marie Kučerová, osvědčení č. 1207

# Rozvaha k 31. 12. 2005

tis. Kč

	Běžné účetní období			Minulé účetní období
	Brutto 1	Korekce 2	Netto 3	Netto 4
<b>AKTIVA</b>				
<b>Aktiva celkem</b>	<b>1 438 433</b>	<b>4 358</b>	<b>1 434 075</b>	<b>257 077</b>
1. Pokladní hotovost a vklady u centrálních bank	0	0	0	17
3. Pohledávky za bankami a družstevními záložnami	32 336	0	32 336	32 231
a) Splatné na požádání	32 336	0	32 336	32 231
4. Pohledávky za nebankovními subjekty	806 595	0	806 595	45 197
b) Ostatní pohledávky	806 595	0	806 595	45 197
5. Dluhové cenné papíry	42 591	0	42 591	26 844
a) Bankovní subjekty	5 562	0	5 562	0
b) Ostatní subjekty	37 029	0	37 029	26 844
6. Akcie, podílové listy a ostatní podíly	58 700	0	58 700	67 587
9. Dlouhodobý nehmotný majetek	4 058	4 058	0	1 353
a) Zřizovací výdaje	4 058	4 058	0	1 353
10. Dlouhodobý hmotný majetek	2 380	300	2 080	276
b) Ostatní	2 380	300	2 080	276
11. Ostatní aktiva	491 762	0	491 762	83 570
a) Pohledávky z obchodování s cennými papíry	480 677	0	480 677	82 289
b) Pohledávky za ostatními dlužníky	212	0	212	122
c) Poskytnuté provozní zálohy	99	0	99	141
d) Daňové pohledávky	170	0	170	212
e) Dohadné položky aktivní	10 604	0	10 604	806
13. Náklady a příjmy příštích období	11	0	11	2

tis. Kč

## PASIVA

	Běžné účetní období	Minulé účetní období
<b>Pasiva celkem</b>	<b>1 434 075</b>	<b>257 077</b>
1. Závazky vůči bankám a družstevním záložnám	814 576	45 197
a) Splatné na požádání	814 576	45 197
3. Závazky z dluhových cenných papírů	0	0
b) Ostatní závazky z dluhových cenných papírů	0	0
4. Ostatní pasiva	495 909	92 233
a) Závazky za ostatními věřiteli	1 365	5 266
b) Přijaté zálohy	465 217	81 476
c) Závazky k zaměstnancům	362	153
d) Daňové závazky a závazky ze sociálního zabezpečení	404	197
e) Dohadné položky pasivní	28 561	5 141
8. Základní kapitál	160 000	160 000
a) Splacený základní kapitál	160 000	160 000
13. Oceňovací rozdíly	0	-69
b) ze zajišťovacích derivátů	0	-69
14. Nerozdělený zisk nebo neuhrazená ztráta z předchozího období	-40 284	-10 495
15. Zisk nebo ztráta za účetní období	3 874	-29 789

Sestaveno dne 23. února 2006

Podpis statutárního  
orgánu účetní jednotky

Ing. Jiří Vyskočil

Podpis statutárního  
orgánu účetní jednotky

Libor Janoušek

# Podrozvaha k 31. 12. 2005

tis. Kč	Běžné účetní období	Minulé účetní období
4. Pohledávky z pevných termínových operací	0	23 869
8. Hodnoty předané k obhospodařování	101 291	94 431
z toho: cenné papíry	101 291	94 431
9. Přijaté přísliby a záruky	22 500	0
12. Závazky z pevných termínových operací	0	23 719
14. Hodnoty převzaté do úschovy, do správy a k uložení	3 640 908	438 345
z toho: cenné papíry	3 640 908	438 345

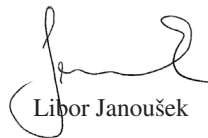
Sestaveno dne 23. února 2006

Podpis statutárního  
orgánu účetní jednotky



Ing. Jiří Vyskočil

Podpis statutárního  
orgánu účetní jednotky



Libor Janoušek

# Výkaz zisků a ztrát

## za období od 1. 1. 2005 do 31. 12. 2005


tis. Kč	Běžné účetní období	Minulé účetní období
1. Výnosy z úroků a podobné výnosy	29 637	2 206
z toho: úroky z dluhových cenných papírů	584	365
2. Náklady na úroky a podobné náklady	9 118	263
z toho: náklady na úroky z cenných papírů s pevnými výnosy	0	94
A Čisté úrokové výnosy	20 519	1 943
4. Výnosy z poplatků a provizí	31 938	3 216
5. Náklady na poplatky a provize	15 304	1 755
B Čisté výnosy z poplatků a provizí	16 634	1 461
6. Čistý zisk nebo ztráta z finančních operací	9 193	2 146
7. Ostatní provozní výnosy	74	17
8. Ostatní provozní náklady	218	260
9. Správní náklady	40 602	33 704
a) Náklady na zaměstnance	10 502	6 732
aa) Mzdy a platy	7 668	4 894
ab) Sociální a zdravotní pojištění	2 687	1 710
ab) Ostatní náklady na zaměstnance	147	128
b) Ostatní správní náklady	30 100	26 972
ba) Ostatní služby	30 072	26 971
bb) Daně a poplatky	28	1
C Čisté výnosy z provozních činností před odpisy, tvorbou a použitím rezerv a opravných položek	-40 746	-33 947
11. Odpisy, tvorba a použití rezerv a opravných položek k dlouhodobému hmotnému a nehmotnému majetku	1 603	1 452
a) Odpisy dlouhodobého hmotného majetku	250	99
d) Odpisy dlouhodobého nehmotného majetku	1 353	1 353
13. Odpisy, tvorba a použití opravných položek a rezerv k pohledávkám a zárukám	44	0
19. Zisk nebo ztráta za účetní období z běžné činnosti před zdaněním	3 953	-29 849
23. Daň z příjmů	79	60
26. Zisk nebo ztráta za účetní období po zdanění	3 874	-29 789

Sestaveno dne 23. února 2006

Podpis statutárního  
orgánu účetní jednotky

  
Ing. Jiří Vyskočil

Podpis statutárního  
orgánu účetní jednotky

  
Libor Janoušek



# Přehled o změnách v kapitálu

## za rok končící 31. 12. 2005

tis. Kč	Základní kapitál	Oceňovací rozdíly	Neuhrazená ztráta z předchozích období	Zisk / ztráta za účetní období	Celkem
Zůstatek k 1. 1. 2004	160 000	0	0	-10 495	149 505
Rozdíly z přecenění nezahrnuté do HV		-69			-69
Ostatní změny			-10 495	10 495	0
Čistý zisk/ztráta za účetní období po zdanění				-29 789	-29 789
Zůstatek k 31. 12. 2004	160 000	-69	-10 495	-29 789	119 647
Zůstatek k 1. 1. 2005	160 000	-69	-10 495	-29 789	119 647
Rozdíly z přecenění nezahrnuté do HV		69			69
Ostatní změny			-29 789	29 789	0
Čistý zisk/ztráta za účetní období po zdanění				3 874	3 874
Zůstatek 31. 12. 2005	160 000	0	-40 284	3 874	123 590

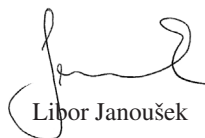
Sestaveno dne 23. února 2006

Podpis statutárního  
orgánu účetní jednotky



Ing. Jiří Vyskočil

Podpis statutárního  
orgánu účetní jednotky



Libor Janoušek

# Příloha roční účetní závěrky

## pro rok 2005

### POPIS ÚČETNÍ JEDNOTKY A OBORY ČINNOSTI

**Firma:** brokerjet České spořitelny, a. s. (dále jen „společnost“)

**IČO:** 270 88 677

**Vznik:** 17. 9. 2003

**Sídlo:** Praha 1, Na Perštýně 342/1, PSČ 11000

**Právní forma:** akciová společnost

**Spisová značka:** Městský soud v Praze, oddíl B, vložka 8906

**Hospodářský rok:** 1. leden až 31. prosinec 2005

### PŘEDMĚT PODNIKÁNÍ:

- poskytování investičních služeb podle ustanovení § 8, odst. 2, písm. a) a § 8, odst. 3, písm. a), c), f) a g) zákona č. 591/1992 Sb., o cenných papírech v platném znění;
- přijímání a předávání pokynů týkajících se investičních instrumentů na účet zákazníka, a to ve vztahu k investičním instrumentům podle § 8a, odst. 1, písm. a), b) a g) téhož zákona;
- úschova a správa jednoho nebo několika investičních instrumentů, a to ve vztahu k investičním instrumentům podle § 8a, odst. 1, písm. a), b) a g) téhož zákona;
- poskytování úvěrů a půjček zákazníkovi za účelem provedení obchodu s investičními instrumenty, jestliže poskytovatel úvěru nebo půjčky je účastníkem tohoto obchodu, a to ve vztahu k investičním instrumentům podle § 8a, odst. 1, písm. a), b) a g) téhož zákona;
- poradenská činnost týkající se investování do investičních instrumentů, a to ve vztahu k investičním instrumentům podle § 8a, odst. 1, písm. a), b) a g) téhož zákona;
- provádění devizových operací souvisejících s poskytováním investičních služeb.

### ZÁKLADNÍ KAPITÁL

Základní kapitál činí 160 mil. Kč a je plně splacen.

Společnost provozuje svou činnost pouze na území České republiky. V rámci svého předmětu podnikání však nakupuje a prodává také zahraniční investiční nástroje.

### ZMĚNY A DODATKY PROVEDENÉ V UPLYNULÉM ÚČETNÍM OBDOBÍ V OBCHODNÍM REJSTŘÍKU

V uplynulém účetním období nedošlo ke změnám ve skutečnostech zapsaných do obchodního rejstříku z titulu změny člena dozorčí rady a představenstva. Došlo však ke změně organizační struktury společnosti (viz níže).

## ORGANIZAČNÍ STRUKTURA PODNIKU

<b>Dozorčí rada</b>	Ing. Jiří Ubry předseda	Mag. Franz Lauscher místopředseda	Ing. Petr Valenta člen
<b>Představenstvo</b>	Ing. Jiří Vyskočil předseda	Heinz Zeiler místopředseda	Libor Janoušek člen
<b>Management</b>	CEO Ing. Jiří vyskočil	CMO Libor Janoušek	
	Compliance Václav Brandejs	Market/Portal Kateřina Marešová	
	Office Manager Pavla Cesnáková	Sales Miroslav Hubička	
	Comp. Assist. Lenka Vodárková	Sales Milena Míková	
		Head of CC Silvia Šetková	
		CC Eva Mikulčíková	
		CC Petr Ondřej	
		CC Pavel Hora	

## STATUTÁRNÍ ORGÁNY V PRŮBĚHU ÚČETNÍHO OBDOBÍ

Jméno	Adresa	Funkce	Od (datum)	Do (datum)
Ing. Jiří Vyskočil	Praha 3, Na Vackově 2241/20, 130 00 2100 Korneuburg, Im Frauental 26/15,	předseda představenstva	17. 9. 2003	dosud
Heinz Zeiler	Rakousko	místopředseda představenstva	9. 3. 2004	dosud
Libor Janoušek	Jílové u Prahy, Imramovského 480, 254 01	člen představenstva	17. 9. 2003	dosud

## ZPŮSOB JEDNÁNÍ ZA SPOLEČNOST

Jednat a podepisovat jménem společnosti musí nejméně dva členové představenstva. Jednání členů představenstva, které zavazuje společnost, musí mít písemnou formu a musí být podepsáno jednajícím členem představenstva a dalším členem představenstva, a to tak, že připojí své podpisy k obchodní firmě.

## PROKURA

V účetním období nebyla udělena prokura.

## DOZORČÍ ORGÁNY V PRŮBĚHU ÚČETNÍHO OBDOBÍ

Jméno	Adresa	Funkce	Od (datum)	Do (datum)
Ing. Jiří Ubry	Kladno 2, Březinova 1027, 272 01	předseda dozorčí rady	17. 9. 2003	dosud
	Perchtoldsdorf, Fröhlichgasse 2A, 2380,	člen dozorčí rady	18. 2. 2004	13. 9. 2005
Mag. Franz Lauscher	Rakousko	místopředseda dozorčí rady	14. 9. 2005	dosud
Ing. Petr Valenta	Praha 6, K Červenému vrchu 13/225, 160 00	člen dozorčí rady	17. 9. 2003	dosud

## VÝCHODISKA PRO PŘÍPRAVU ÚČETNÍ ZÁVĚRKY

Účetní závěrka byla připravena na základě účetnictví vedeného v souladu se zákonem č. 563/1991 Sb., o účetnictví (dále jen „zákon o účetnictví“), a příslušnými nařízeními a vyhláškami platnými v ČR.

Účetní závěrka byla připravena v souladu s vyhláškou MF ČR č. 501/2002 Sb., kterou se provádějí některá ustanovení zákona o účetnictví pro účetní jednotky, kterými jsou banky, jiné finanční instituce (dále jen „vyhláška č. 501“) a Českými účetními standardy pro účetní jednotky účtované podle vyhlášky č. 501/2002 Sb., ve znění pozdějších předpisů (dále jen „České účetní standardy pro finanční instituce“). Údaje předchozích období byly v nezbytných případech upraveny na srovnatelný základ s prezentací běžného roku a vykazované hodnoty tak nemusejí odpovídat hodnotám, vykazovaným v minulé účetní závěrce. V rámci těchto úprav však nedošlo ke změně oceňovacích metod aplikovaných v jednotlivých účetních obdobích, ale pouze k reklasifikaci položek mezi jednotlivými řádky finančních výkazů.

Účetnictví respektuje obecné účetní zásady, především zásadu oceňování majetku historickými cenami, zásadu účtování ve věcné a časové souvislosti, zásadu opatrnosti a předpoklad schopnosti účetní jednotky pokračovat ve své činnosti.

Účetním obdobím společnosti je kalendářní rok.

Všechny údaje jsou uvedeny v korunách českých (Kč). Měrnou jednotkou jsou tisíce Kč, pokud není uvedeno jinak.

## DŮLEŽITÁ PRAVIDLA ÚČETNICTVÍ

Účetní závěrka byla připravena v souladu s následujícími účetními metodami:

### Okamžik uskutečnění účetního případu

Okamžikem uskutečnění účetního případu je zejména den provedení platby, popř. inkasa z účtu klienta (výpis z účtu, popř. jiné dokumenty), den sjednání, den vypořádání obchodu s cennými papíry, devizami, opcemi, popř. jinými deriváty, den převzetí hodnot do úschovy, den, ve kterém dojde k nabytí nebo zániku vlastnictví, popř. práv k cizím věcem, ke ztrátě kontroly nad smluvními právy k finančnímu aktivu, ke vzniku pohledávky a závazku, jejich změně nebo zániku, ke zjištění škody, manka, schodku, přebytku, k pohybu majetku uvnitř společnosti.

Účetní případy nákupu a prodeje finančních aktiv s obvyklým termínem dodání a dále pevné termínové operace jsou od okamžiku sjednání obchodu do okamžiku vypořádání obchodu zaúčtovány na podrozvahových účtech.

### Cenné papíry

V souladu se změnou vyhlášky č. 501 a s investičními záměry společnosti došlo k 1. 1. 2005 k přesunu realizovatelných cenných papírů (dříve portfolio k prodeji) do portfolio cenných papírů oceňovaných reálnou hodnotou proti účtům nákladů nebo výnosů (viz bod 5.3 a 5.4).

Cenné papíry jsou v rozvaze vykázány v položkách „Dluhové cenné papíry“ a „Akcíe, podílové listy a ostatní podíly“.

Cenné papíry se v tomto portfolio oceňují reálnou hodnotou. Změny reálných hodnot jsou účtovány měsíčně a jsou zachyceny na příslušném majetkovém účtu cenného papíru se souvztažným zápisem ve výkazu zisku a ztráty v položce „Čistý zisk nebo ztráta z finančních operací“.

### Kupónové dluhopisy, akcie, podílové listy a ostatní podíly

Cenné papíry jsou při prvotním zachycení oceněny pořizovací cenou. Její součástí jsou přímé transakční náklady spojené s pořízením cenných papírů. Ocenění kupónových dluhopisů je od okamžiku vypořádání nákupu do okamžiku vypořádání

prodeje, resp. do okamžiku jejich splatnosti, postupně zvyšováno o nabíhající kupón. Od okamžiku sjednání nákupu do okamžiku sjednání jejich prodeje jsou kupónové dluhopisy postupně upravovány o diskonty/prémie (rozdíl mezi cenou pořízení a nominální hodnotou cenného papíru).

Pro stanovení reálné hodnoty dluhových cenných papírů jsou využívány ceny vyhlášené na veřejném trhu: referenční ceny zveřejňované Burzou cenných papírů Praha (dále jen „BCPP“), RM-Systemem a ceny zveřejňované na stránkách systému Bloomberg.

Pro stanovení reálné hodnoty akcií jsou využívány ceny vyhlášené na veřejném trhu: BCPP, RM-Systemu nebo na stránkách systému Bloomberg. Pro stanovení reálné hodnoty podílových listů jsou využívány ceny zveřejňované správcem příslušného fondu.

### Operace s cennými papíry pro klienty

Cenné papíry přijaté společností do úschovy, správy nebo k uložení jsou účtovány v tržních hodnotách a evidovány na podrozvaze v položce „Hodnoty převzaté do úschovy, do správy a k uložení“. V rozvaze jsou v pasivech účtovány závazky společnosti vůči klientům, zejména z titulu přijaté hotovosti určené ke koupi cenných papírů, hotovosti určené k vrácení klientovi atd.

### Pohledávky za bankami a za klienty

Pohledávky za bankami a za klienty jsou účtovány včetně naběhlého příslušenství (časově rozlišené úroky a poplatky). Časové rozlišení úrokových výnosů a poplatků je součástí účetní hodnoty těchto pohledávek.

### Úrokové výnosy a náklady

Úrokové výnosy a náklady jsou časově rozlišovány a účtovány ve výkazu zisku a ztráty v položce „Výnosy z úroků a podobné výnosy“ a „Náklady na úroky a podobné náklady“. V rozvaze jsou součástí pohledávek za bankami/klienty nebo závazků vůči bankám/klientům.

### Poplatky a provize

Poplatky a provize jsou časově rozlišovány a účtovány ve výkazu zisku a ztráty v položkách „Výnosy z poplatků a provizí“ a „Náklady na poplatky a provize“. V rozvaze jsou

součástí pohledávek za bankami /klienty nebo závazků vůči bankám/klientům.

### Dlouhodobý hmotný a nehmotný majetek

Dlouhodobým hmotným majetkem se rozumí majetek se samostatným technicko-ekonomickým určením, který má hmotnou podstatu, jehož vstupní cena je vyšší než 13 000 Kč a doba použitelnosti je delší než jeden rok.

Dlouhodobým hmotným majetkem se rozumí rovněž vybraný drobný dlouhodobý hmotný majetek s pořizovací cenou nižší než 13 000 Kč a dobou použitelnosti delší než jeden rok.

Dlouhodobým nehmotným majetkem se rozumí majetek se samostatným technicko-ekonomickým určením, který má nehmotnou podstatu, jehož vstupní cena je vyšší než 60 000 Kč a doba použitelnosti je delší než jeden rok.

Dlouhodobý hmotný a nehmotný majetek je účtován v pořizovací ceně snížené o oprávky vyjadřující míru opotřebení tohoto majetku. K jakémukoliv identifikovanému snížení hodnoty se vytváří opravná položka k majetku.

Výdaje na technické zhodnocení, pokud u jednotlivého hmotného a nehmotného majetku v úhrnu převyší za účetní období částku 40 000 Kč a jeho technické zhodnocení je dokončeno, jsou kapitalizovány a zvyšují pořizovací cenu majetku.

Dlouhodobý hmotný a nehmotný majetek je odpisován rovnoměrně po dobu předpokládané životnosti.

Doby odpisování pro jednotlivé kategorie majetku jsou následující:

### Dlouhodobý hmotný majetek

Vybraný drobný hmotný majetek s pořizovací cenou nižší než 13 000 Kč	2 roky
Inventář	4-6 let
Přístroje a ostatní zařízení včetně dopravních prostředků	4-12 let

### Dlouhodobý nehmotný majetek

Zřizovací výdaje

3 roky

Dlouhodobý hmotný majetek s pořizovací cenou nižší než 13 000 Kč (kromě vybraného drobného hmotného majetku), technické zhodnocení dlouhodobého hmotného a nehmotného majetku s pořizovací cenou nižší než 40 000 Kč a dlouhodobý nehmotný majetek s pořizovací cenou do 60 000 Kč je účtován přímo do nákladů za období, ve kterém byl pořízen.

### Přepoččet cizí měny

Transakce vyčíslené v cizí měně jsou účtovány v tuzemské měně, přepočítané oficiálním devizovým kurzem vyhlášeným ČNB platným v okamžiku transakce. Aktiva a pasiva vyčíslená v cizí měně jsou přepočítávána do tuzemské měny devizovým kurzem vyhlášeným ČNB, platným k datu rozvahy. Kurzové rozdíly z přepočtu cizoměnových aktiv a pasiv jsou vykazovány ve výkazu zisku a ztráty jako „Čistý zisk nebo ztráta z finančních operací“, s výjimkou kurzových rozdílů z akcií a podílových listů, které jsou součástí jejich reálné hodnoty, a dále s výjimkou rozdílů ze zajišťovacích derivátů určených k zajištění měnového rizika z peněžních toků budoucích transakcí. Rozdíly ze zajišťovacích derivátů, odpovídající zajišťovanému riziku, se účtují na účty „Oceňovacích rozdílů“ v rámci vlastního kapitálu až do doby realizace budoucí transakce, kdy se odúčtují do výkazu zisku a ztráty.

### Splatná daň

Výsledná částka zdanění uvedená ve výkazu zisku a ztráty zahrnuje splatnou daň za účetní období a změnu zůstatku odložené daně.

Splatná daň za účetní období vychází ze zdanitelného zisku. Zdanitelný zisk se odlišuje od účetního zisku vykázaného ve výkazu zisku a ztráty, neboť nezahrnuje položky výnosů nebo nákladů, které jsou zdanitelné nebo uznatelné v jiných obdobích, a dále nezahrnuje položky, které nepodléhají dani ani nejsou daňově odpočitatelné. Závazek společnosti z titulu splatné daně je vypočítán pomocí daňových sazeb platných k datu účetní závěrky.

## Odložená daň

Výpočet odložené daně je založen na závazkové metodě vycházející z rozvahového přístupu.

Závazkovou metodou se rozumí postup, kdy při výpočtu bude použita sazba daně z příjmů platná v období, ve kterém budou daňový závazek nebo pohledávka uplatněny.

Rozvahový přístup znamená, že závazková metoda vychází z přechodných rozdílů, jimiž jsou rozdíly mezi daňovou základnou aktiv, popřípadě pasiv, a výší aktiv, popřípadě pasiv, uvedených v rozvaze. Daňovou základnou aktiv, popřípadě pasiv, je hodnota těchto aktiv, popřípadě pasiv, uplatnitelná v budoucnosti pro daňové účely.

Účetní hodnota odložené daňové pohledávky je ke každému rozvahovému dni posuzována a snížena v rozsahu, v jakém již není pravděpodobné, že bude k dispozici dostatečný zdanitelný zisk, proti němuž by bylo možno tuto pohledávku nebo její část uplatnit.

Odložená daň je zaúčtována do výkazu zisku a ztráty, s výjimkou případů, kdy se vztahuje k položkám účtovaným přímo do vlastního kapitálu.

Odložené daňové pohledávky a závazky jsou vzájemně započítány a v rozvaze vykázány v celkové netto hodnotě.

## DERIVÁTY

### Deriváty

Deriváty jsou zachyceny na podrozvahových i rozvahových účtech od okamžiku jejich sjednání do okamžiku posledního vypořádání, resp. ukončení, uplatnění, prodeje nebo zpětného nákupu. Deriváty jsou v podrozvaze vykazovány v hodnotě podkladového nástroje a přečeňovány z titulu změn spotových měnových kurzů nebo cen podkladových nástrojů. V rozvaze jsou deriváty oceňovány v reálných hodnotách. Přecenění na reálnou hodnotu je prováděno měsíčně.

Reálná hodnota derivátů je stanovena s využitím standardních modelů implementovaných v systému Reuters a Kondor+. Základními parametry pro stanovení reálné hodnoty jsou kotace depozit, úrokových swapů, měnových kurzů, volatilit

měnových kurzů a úrokových sazeb, případně další hodnoty veřejně dostupné v systému Bloomberg.

### Zajišťovací deriváty

Deriváty sjednanými za účelem zajišťování se rozumí deriváty, které odpovídají strategii řízení rizik společnosti, zajišťovací vztah je zdokumentován a zajištění je efektivní, což znamená, že na počátku a po celé vykazované období jsou změny reálných hodnot nebo peněžní toky zajišťovaných a zajišťovacích nástrojů téměř vyrovnány a toto vyrovnání je v rozmezí 80–125 %.

V případě uplatnění metody zajištění reálné hodnoty je zajišťovaný nástroj přečeňován na reálnou hodnotu a rozdíly z tohoto přecenění jsou zachyceny na účtech nákladů nebo výnosů. Na stejné účty nákladů nebo výnosů, v nichž jsou zachyceny rozdíly z přecenění zajišťovaného nástroje, jsou účtovány i změny reálných hodnot zajišťovacích derivátů odpovídajících zajišťovanému riziku.

Při uplatnění metody zajištění peněžních toků jsou zisky nebo ztráty ze změn reálných hodnot zajišťovacích derivátů, které odpovídají zajišťovanému riziku, ponechány v rozvaze a do nákladů, resp. výnosů, jsou zúčtovávány v položce „Čistý zisk nebo ztráta z finančních operací“ ve stejných obdobích, kdy jsou zúčtovávány náklady nebo výnosy spojené se zajišťovacími nástroji.

Deriváty, které nespĺňují podmínky pro účtování jako u derivátů sjednaných za účelem zajišťování, jsou účtovány a vykazovány jako deriváty k obchodování. Zisky nebo ztráty vzniklé ze změn reálných hodnot těchto derivátů jsou zúčtovány do nákladů nebo do výnosů v položce „Zisk nebo ztráta z finančních operací“ v okamžiku přecenění derivátů, které je prováděno měsíčně.

Společnost v průběhu roku účtovala o zajištění proti měnovému riziku z budoucích cizoměnových plateb.

### Položky z jiného účetního období

Položky z jiného účetního období, které věčně a časově nesouvisejí s běžným účetním obdobím (opravy nákladů nebo výnosů minulých účetních období), jsou účtovány na účtech nákladů nebo výnosů běžného období v položce „Ostatní provozní náklady“ nebo „Ostatní provozní výnosy“. Pokud

jde o zásadní opravy, jsou tyto položky účtovány v rozvaze na účtech hospodářského výsledku z předchozích období.

### **Mimořádné náklady/výnosy**

Jako mimořádné náklady nebo výnosy jsou účtovány pouze ty účetní případy, které nemají bezprostřední souvislost s běžným podnikáním společnosti.

### **Regulatorní požadavky**

Společnost je povinna dodržovat regulační požadavky Komise pro cenné papíry (dále jen „KCP“). Mezi tyto požadavky patří zejména limity kapitálové přiměřenosti a limity čisté angažovanosti investičního portfolia.

### **Změny postupů účtování oproti předcházejícímu účetnímu období**

K 1. 1. 2005 došlo ke změně ve způsobu účtování pohledávek a závazků spojených s vypořádáním obchodů s cennými papíry pro klienty. Pohledávky za obchodníkem s cennými papíry společností Ecetra vyplývající ze složených záloh klientů byly převedeny z položky „Pohledávky za bankami – splatné na požádání“ do položky „Ostatní aktiva – pohledávky z obchodování s cennými papíry“ (viz bod 5.7 přílohy). Tato klasifikační změna neměla žádný dopad do hospodářského výsledku a vlastního kapitálu společnosti.

Prezentace údajů za srovnatelné období byla odpovídajícím způsobem upravena.

## **FINANČNÍ NÁSTROJE**

Finančním aktivem se rozumí oběživo a jiné peněžní prostředky splatné na požádání (dále jen „hotovost“) nebo právo na získání hotovosti či jiného finančního aktiva jiného subjektu vzniklé na základě smlouvy nebo právo na směnu finančních nástrojů za potencionálně příznivých podmínek vzniklé na základě smlouvy nebo kapitálový nástroj jiného subjektu.

Finančním závazkem se rozumí závazek uhradit hotovost jinému subjektu vzniklý na základě smlouvy nebo závazek směnít finanční nástroje za potencionálně nepříznivých podmínek vzniklý na základě smlouvy.

Kapitálovým nástrojem se rozumí zbytkový podíl na aktivech subjektu po odečtení všech jeho závazků (např. akcie, obchodní podíl, podílový list).

Finanční nástroje mohou mít za následek následující rizika pro společnost:

### **Úvěrové riziko**

Za úvěrové riziko je považováno takové riziko, kdy protistrana (zákazník) nebude schopna platit včas dlužné částky v plné výši.

Toto riziko je řízeno na základě Rámcové smlouvy, jíž Ecetra zajišťuje aktualizaci seznamu investičních nástrojů, které mohou sloužit jako záruka za poskytnutý úvěr, neustálý monitoring aktuální výše čerpaného úvěru každého zákazníka, sledování dodržování limitů včetně automatického generování e-mailů zákazníkům při dosažení těchto limitů a v případě nedostatečného zajištění i odprodej části investičních nástrojů daného zákazníka.

### **Tržní riziko**

Tržní rizika vyplývají z otevřených pozic transakcí s úrokovými, měnovými a akciovými produkty, které podléhají vlivům obecných a specifických změn na trhu. S tržním rizikem jsou ve společnosti spojeny především transakce na finančních trzích.

Veškeré vlastní finanční prostředky jsou uloženy s důrazem na minimalizaci rizika ztráty počáteční hodnoty investice (termínované vklady, bonitní dluhopisy, peněžní nebo dluhopisové fondy denominované převážně v českých korunách) na základě Smlouvy o obhospodařování cenných papírů, uzavřené s Českou spořitelnou, a. s.

### **Úrokové riziko**

Za úrokové riziko je považováno riziko změny hodnoty finančního nástroje z důvodu změn tržních úrokových sazeb.

Úrokové riziko společnosti souvisí s úročením finančních prostředků zákazníkům a s poskytováním úvěrů na nákup cenných papírů. Úrokové riziko je řízeno tím, že společnost přenáší změny v úročení zákaznických bankovních účtů a poskytnutých úvěrů u Ecetry na své zákazníky.



### Měnové riziko

Za měnové riziko je považováno riziko změny hodnoty finančního nástroje z důvodu změn měnových kurzů.

Devizové prostředky, které společnost nabývá ve formě poplatků od zákazníků, jsou na základě stanovených pravidel konvertovány do českých korun, čímž je maximálně omezeno riziko ztráty v důsledku změny devizových kurzů.

Pravidelné platby dodavatelům v cizí měně jsou na základě příslušného rozhodnutí představenstva zajišťovány prostřednictvím termínovaných nákupů této cizí měny obvykle na období jednoho roku dopředu.

### Operační rizika

Společnost definuje operační rizika jako rizika ztráty vlivem nepřiměřenosti či selhání vnitřních procesů, lidského faktoru nebo systémů či jako riziko ztráty vlivem vnějších událostí.

Osoba zodpovědná za správu informačních systémů sleduje v celé šíři činnost společnosti, identifikuje riziková místa a rizikové operace, měří je, vyhodnocuje je a navrhuje doporučení, která se po schválení představenstvem společnosti stávají závaznými pro celou společnost, u všech operací sleduje a mapuje celý proces a navrhuje taková opatření, která sníží pravděpodobnost dopadu rizika.

## VÝZNAMNÉ POLOŽKY ROZVAHY, VÝKAZU ZISKU A ZTRÁTY A PŘEHLEDU O ZMĚNÁCH VE VLASTNÍM KAPITÁLU

### Pohledávky za bankami

Pohledávky za bankami představují k 31. 12. 2005 běžné účty u České spořitelny, a. s. ve výši 27 605 tis. Kč (2004: 32 231 tis. Kč) a u Ecetry ve výši 4 731 tis. Kč (2004: 0 tis. Kč).

### Pohledávky za nebankovními subjekty

Analýza pohledávek za nebankovními subjekty je uvedena v následující tabulce:

tis. Kč	2005	2004
Úvěry fyzickým a právnickým osobám v Kč	721 238	44 038
Úvěry právnickým a fyzickým osobám v cizí měně	85 357	1 159
Hrubé pohledávky za klienty celkem	806 595	45 197
Mínus: opravné položky ke klasifikovaným úvěrům	0	0
<b>Čisté úvěrové pohledávky za klienty</b>	<b>806 595</b>	<b>45 197</b>

Pohledávky za klienty k 31. 12. 2005 ve výši 806 595 tis. Kč (2004: 45 197 tis. Kč) představují pohledávky za klienty z titulu nákupu cenných papírů na úvěr (tzv. margin buying). Vysoký nárůst úvěrů ve srovnání s rokem 2004 byl způsoben jednak významným nárůstem počtu klientů a jednak zatraktivněním obchodování na úvěr v posledním čtvrtletí roku 2005 (zvýšení úvěrového koeficientu, přechodné snížení úrokových sazeb pro nové klienty).

Úvěry jsou v plné výši zajištěny nakoupenými cennými papíry, jsou splatné na požádání a jsou poskytnuty klientům z České republiky.

V roce 2005 společnost neodepsala ani nepostoupila žádné pohledávky za klienty.

### Dluhové cenné papíry

V souladu se změnou vyhlášky č. 501 přesunula společnost k 1. 1. 2005 cenné papíry z portfolia k prodeji do portfolia cenných papírů oceňovaných reálnou hodnotou proti účtům nákladů nebo výnosů (viz bod 3.2 přílohy).

a) Analýza dluhových cenných papírů podle emitentů je uvedena v následující tabulce:

tis. Kč	2005	2004
Vydané finančními institucemi		
Obchodované	5 555	14 483
Vydané nefinančními institucemi		
Obchodované	36 905	12 024
Celkem	42 460	26 507
Kupóny CP	131	337
<b>Čistá hodnota celkem</b>	<b>42 591</b>	<b>26 844</b>

Podíl dluhových cenných papírů se zbytkovou splatností do 1 roku na celkové hodnotě těchto aktiv k 31. prosinci 2005 představoval 0 % (2004: 46 %).

V portfoliu dluhových cenných papírů v držení společnosti k 31. prosinci 2005 byly zahrnuty dluhopisy v hodnotě 42 591 tis. Kč (2004: 26 844 tis. Kč ) vydané zahraničními emitenty.

Obchodované cenné papíry jsou obchodovány na BCPP a na významných evropských a světových burzách.

b) Analýza dluhových cenných papírů podle zeměpisných oblastí je uvedena v následující tabulce:

tis. Kč	2005	2004
Země Evropské Unie	30 532	14 538
USA a Kanada	12 059	12 306
<b>Dluhové cenné papíry celkem</b>	<b>42 591</b>	<b>26 844</b>

c) Analýza dluhových cenných papírů podle zbytkové doby splatnosti je uvedena v následující tabulce:

tis. Kč	2005	2004
Do 3 měsíců	0	12 307
Od 1 roku do 5 let	42 591	14 537
<b>Dluhové cenné papíry celkem</b>	<b>42 591</b>	<b>26 844</b>

### Akcie, podílové listy a ostatní podíly

V souladu se změnou vyhlášky č. 501 přesunula společnost k 1. 1. 2005 cenné papíry z portfolia k prodeji do portfolia cenných papírů oceňovaných reálnou hodnotou proti účtům nákladů nebo výnosů (viz bod 3.2 přílohy).

a) Analýza akcií, podílových listů a ostatních podílů podle emitentů je uvedena v následující tabulce:

tis. Kč	2005	2004
Vydané finančními institucemi		
Obchodované	58 700	67 587
<b>Čistá hodnota celkem</b>	<b>58 700</b>	<b>67 587</b>

b) Analýza akcií, podílových listů a ostatních podílů podle zeměpisných oblastí je uvedena v následující tabulce:

tis. Kč	2005	2004
Česká republika	30 295	40 184
Země Evropské Unie	28 405	27 403
<b>Akcie, podílové listy a ostatní podíly celkem</b>	<b>58 700</b>	<b>67 587</b>

### Dlouhodobý nehmotný majetek

Analýza dlouhodobého nehmotného majetku je uvedena v následující tabulce:

tis. Kč	Zřizovací výdaje	Celkem
<b>Pořizovací cena</b>		
Stav k 1. lednu 2004	4 058	4 058
Přírůstky	0	0
Stav k 31. prosinci 2004	4 058	4 058
Stav k 1. lednu 2005	4 058	4 058
Přírůstky	0	0
Úbytky	0	0
Stav k 31. prosinci 2005	4 058	4 058
<b>Oprávký a opravné položky</b>		
Stav k 1. lednu 2004	1 352	1 352
Odpisy	1 353	1 353
Stav k 31. prosinci 2004	2 705	2 705
Stav k 1. lednu 2005	2 705	2 705
Odpisy	1 353	1 353
Stav k 31. prosinci 2005	4 058	4 058
<b>Zůstatková cena</b>		
Stav k 31. prosinci 2004	1 353	1 353
Stav k 31. prosinci 2005	0	0

## Dlouhodobý hmotný majetek

Analýza dlouhodobého hmotného majetku je uvedena v následující tabulce:

tis. Kč	Pozemky a budovy pro provozní činnost	Ostatní	Celkem
<b>Pořizovací cena</b>			
Stav k 1. lednu 2004	70	272	342
Přirůstky	0	109	109
Úbytky	70	0	70
Stav k 31. prosinci 2004	0	381	381
Stav k 1. lednu 2005	0	381	381
Přirůstky	0	2 081	2 081
Úbytky	0	82	82
Stav k 31. prosinci 2005	0	2 380	2 380
<b>Oprávky a opravné položky</b>			
Stav k 1. lednu 2004	0	7	7
Odpisy	1	98	99
Úbytky	1	0	1
Stav k 31. prosinci 2004	0	105	105
Stav k 1. lednu 2005	0	105	105
Odpisy	0	250	250
Úbytky	0	55	55
Stav k 31. prosinci 2005	0	300	300
<b>Zůstatková cena</b>			
Stav k 31. prosinci 2004	0	276	276
Stav k 31. prosinci 2005	0	2 080	2 080

Přirůstky dlouhodobého hmotného majetku v běžném účetním období představují zejména pořízení dopravních prostředků ve výši 1 450 tis. Kč.

## Ostatní aktiva

tis. Kč	2005	2004
Pohledávky z obchodování s cennými papíry	480 677	82 289
Pohledávky za ostatními dlužníky	212	122
Poskytnuté provozní zálohy	99	141
Daňové pohledávky	170	212
Dohadné položky aktivní	10 604	806
<b>Celkem</b>	<b>491 762</b>	<b>83 570</b>

Položka „Pohledávky z obchodování s cennými papíry“ zahrnuje pohledávky ze zúčtování s příkazci (Ecetra) z titulu poplatků klientů při prováděných transakcích s cennými papíry. Tyto poplatky jsou klientům ihned strhávány z účtu vedeného u zahraniční banky. Zahraniční banka je však převádí na účet společnosti s časovým zpožděním.

K 1. 1. 2005 došlo ke změně ve způsobu účtování pohledávek a závazků spojených s vypořádáním obchodů s cennými papíry pro klienty. Pohledávky za obchodníkem s cennými papíry společností Ecetra vyplývající ze složených záloh klientů byly převedeny z položky „Pohledávky za bankami – splatné na požádání“ do položky „Ostatní aktiva – pohledávky z obchodování s cennými papíry“ (viz bod 3.16 přílohy).

Položka „Dohadné položky aktivní“ ve výši 10 604 tis. Kč je tvořena nevyúčtovanými pohledávkami (2004: 806 tis. Kč).

### Závazky vůči bankám

Závazky vůči bankám k 31. 12. 2005 ve výši 814 576 tis. Kč (2004: 45 197 tis. Kč) představují závazek z titulu obdržených finančních prostředků sloužící klientům k financování nákupu cenných papírů. Jedná se o úvěry splatné na požádání. Tento závazek je vykázán v položce rozvahy „Závazky vůči bankám – splatné na požádání“. Společnost si jej nárokuje zároveň jako pohledávku za klienty.

### Ostatní pasiva

tis. Kč	2005	2004
Závazky za ostatními věřiteli	1 365	5 266
Přijaté zálohy	465 217	81 476
Závazky k zaměstnancům	362	153
Daňové závazky a závazky ze sociálního a zdravotního pojištění	404	197
Dohadné položky pasivní	28 561	5 141
<b>Ostatní pasiva celkem</b>	<b>495 909</b>	<b>92 233</b>

Položka „Přijaté zálohy“ ve výši 465 217 tis. Kč (2004: 81 476 tis. Kč) představuje zálohy na nákup cenných papírů.

Položka „Dohadné položky pasivní“ se skládá zejména z nevyfakturovaných dodávek ve výši 10 498 tis. Kč (2004: 1 293 tis. Kč), dohadných položek na mzdové bonusy zaměstnancům a vedení společnosti včetně příspěvků na sociální zabezpečení a zdravotní pojištění v celkové výši 3 530 tis. Kč (2004: 2 170 tis. Kč) a dohadných položek na ostatní platby, úroky z přijatých úvěrů, ostatní operace s cennými papíry a kurzové rozpětí z devizových operací v celkové výši 14 532 tis. Kč (2004: 1 678 tis. Kč).

### Základní kapitál

K 31. prosinci 2005 činil základní kapitál 160 000 tis. Kč a byl rozdělen na 100 ks kmenových akcií na jméno ve jmenovité hodnotě 1 600 tis. Kč. Akcie společnosti jsou v zaknihované podobě, mají omezenou převoditelnost a mohou být převedeny pouze s předchozím souhlasem dozorčí rady.

Osoby podílející se na základním kapitálu k 31. prosinci 2005:

Firma	Sídlo	Výše podílu v kusech akcií	% základního kapitálu
Česká spořitelna, a. s.	Olbrachtova 1929/62, 140 00 Praha 4	51	51 %
Ecetra Internet Services AG	Mariahilfer Str. 121b, 1060 Vídeň, Rakousko	49	49 %

Valná hromada společnosti na svém jednání dne 24. června 2005 schválila převedení ztráty za účetní období roku 2004 ve výši 29 789 tis. Kč na účet neuhrazené ztráty minulých let.

Oceňovací rozdíly

tis. Kč	2005	2004
Oceňovací rozdíly		
Zůstatek k 1. lednu		
Přecenění na reálnou hodnotu	-93	0
Odložená daň	24	0
Zůstatek k 1. lednu celkem	-69	0
Změna reálné hodnoty	93	-93
Změna odložené daně	-24	24
Zůstatek k 31. prosinci		
Přecenění na reálnou hodnotu	0	-93
Odložená daň	0	24
Zůstatek k 31. prosinci celkem	0	-69

Oceňovací rozdíly v minulých letech vznikly z přecenění zajišťovacích měnových forwardů na reálnou hodnotu, které byly v běžném účetním období vypořádány.

## Úrokové výnosy a náklady

tis. Kč	2005	2004
Úroky z vkladů poskytnutých jiným bankám	5 163	1 592
Úroky z úvěrů poskytnutých klientům	23 890	249
Úroky z dluhových cenných papírů	584	365
<b>Výnosy z úroků a podobné výnosy celkem</b>	<b>29 637</b>	<b>2 206</b>
Úroky z úvěrů přijatých od jiných bank	8 092	80
Úroky z vkladů přijatých od klientů	1 026	89
Náklady na úroky z CP s pevnými výnosy	0	94
<b>Náklady na úroky a podobné náklady celkem</b>	<b>9 118</b>	<b>263</b>
<b>Čisté úrokové výnosy</b>	<b>20 519</b>	<b>1 943</b>

Vysoký nárůst úroků z úvěrů poskytnutých klientům souvisí s významným nárůstem „Úvěrů fyzickým a právnickým osobám“ (viz bod 5.2 přílohy) ve srovnání s rokem 2004, který byl způsoben jednak nárůstem počtu klientů a jednak ztraktivněním obchodování na úvěr v posledním čtvrtletí roku 2005 (zvýšení úvěrového koeficientu, přechodné snížení úrokových sazeb pro nové klienty).

Nárůst úroků z vkladů přijatých od klientů souvisí s významným nárůstem počtu klientů a objemu jejich finančních prostředků, uvedených v položce „Přijaté zálohy“ (viz bod 5.7 přílohy), ve srovnání s rokem 2004.

Nárůst úroků z úvěrů přijatých od jiných bank je způsoben růstem objemu úvěrů čerpaných společnostmi na financování obchodování jejich klientů na úvěr.

## Poplatky a provize

tis. Kč	2005	2004
Z platebního styku	18	0
Z operací s cennými papíry	31 920	2 942
Z devizových operací	0	164
Z ostatních finančních činností	0	110
<b>Výnosy z poplatků a provizí celkem</b>	<b>31 938</b>	<b>3 216</b>
Na platební styk	555	37
Na operace s cennými papíry	14 335	1 640
Na ostatní finanční činnosti	414	78
<b>Náklady na poplatky a provize celkem</b>	<b>15 304</b>	<b>1 755</b>
<b>Čisté výnosy z poplatků a provizí</b>	<b>16 634</b>	<b>1 461</b>

Významný nárůst čistých výnosů z poplatků a provizí souvisí s růstem počtu klientů a s tím souvisejícím nárůstem počtu realizovaných obchodů v účetním období roku 2005.

### Čistý zisk nebo ztráta z finančních operací

tis. Kč	2005	2004
Zisk z cenných papírů	1 746	2 816
Ztráta z kurzových rozdílů	-74	-672
Ztráta z derivátů	-574	2
Zisk z obchodování s cizími měnami	8 095	0
<b>Čistý zisk nebo ztráta z finančních operací</b>	<b>9 193</b>	<b>2 146</b>

Významný nárůst zisku z obchodování s cizími měnami souvisí s významným nárůstem počtu klientů a jimi realizovaného objemu obchodů ve srovnání s rokem 2004, kdy pro část těchto obchodů klienti požadují realizaci devizové konverze.

### Ostatní provozní výnosy a náklady

tis. Kč	2005	2004
Výnosy z převodu majetku	8	0
Ostatní	66	17
<b>Ostatní provozní výnosy celkem</b>	<b>74</b>	<b>17</b>
Příspěvek do Garančního fondu obchodníků s cennými papíry a na pojištění zákaznického majetku	217	14
Ostatní	1	246
<b>Ostatní provozní náklady celkem</b>	<b>218</b>	<b>260</b>



## Správní náklady

a) Analýza správních nákladů je uvedena v následující tabulce:

tis. Kč	2005	2004
Osobní náklady a odměny	10 502	6 732
Mzdy a odměny bez mezd a odměn členů statutárních a dozorčích orgánů	3 897	1 355
Sociální náklady a zdravotní pojištění	2 687	1 710
Mzdy a odměny členů statutárních a dozorčích orgánů	3 771	3 539
v tom – představenstvo	3 771	3 539
Ostatní náklady na zaměstnance	147	128
Ostatní správní náklady	30 100	26 972
Daně a poplatky	28	1
Nakupované výkony	30 072	26 971
z toho: náklady na audit, právní a daňové poradenství	1 007	1 144
<b>Správní náklady celkem</b>	<b>40 602</b>	<b>33 704</b>

Odměny členů statutárních a dozorčích orgánů ve výši 3 771 tis. Kč (2004: 3 539 tis. Kč) představují mzdy a odměny ze zaměstnaneckého poměru osob ve vedení společnosti, jež jsou zároveň členy představenstva společnosti.

V roce 2005 došlo i k poskytnutí nepeněžních plnění pro členy statutárních orgánů v celkové výši 81 tis. Kč z titulu používání služebního vozu pro soukromé účely.

b) Průměrný počet zaměstnanců je uveden v následující tabulce:

	2005	2004
Zaměstnanci	8	6
Členové představenstva	3	3
Členové dozorčí rady	3	3

## Zdanění

a) Splatná daň z příjmů

Výsledkem hospodaření společnosti za účetní období končící dnem 31. 12. 2005 byl zisk před zdaněním ve výši 3 953 tis. Kč (2004: ztráta 29 849 tis. Kč). V důsledku použití části přenesených daňových ztrát z minulých let však společnost nevykazuje daňovou povinnost.

b) Odložená daň

Odložené daňové pohledávky a závazky se skládají z následujících položek:

tis. Kč	2005	2004
Stav na počátku roku	212	128
Změna stavu – vlastní kapitál	-24	24
Změna stavu – výkaz zisku a ztráty	-79	60
Stav na konci roku	109	212

Odložené daňové pohledávky a závazky se vztahují k těmto položkám:

tis. Kč	2005	2004
Odložené daňové pohledávky	915	856
Neuhrazené sociální a zdravotní pojištění z odměn zaměstnancům	915	763
Reálná hodnota zajišťovacích derivátů ze zajištění peněžních toků	0	93
Odložené daňové závazky	459	43
Nehmotný a hmotný majetek	459	43
Saldo dočasných rozdílů celkem	456	813
Sazba daně	24 %	26 %
Odložená daňová pohledávka	109	212

Vliv odložené daňové pohledávky na hospodářský výsledek vyplývá ze změny stavu těchto dočasných rozdílů:

tis. Kč	2005	2004
Ostatní dočasné rozdílů	-63	76
Změna sazby daně	-16	-16
<b>Celkem</b>	<b>-79</b>	<b>60</b>

Společnost neúčtuje o odložené daňové pohledávce ve výši 8 530 tis. Kč (2004: 9 386 tis. Kč) z titulu neuplatněné daňové ztráty minulých let z důvodu významných nejistot ohledně jejího uplatnění v budoucnu.

## Podrozvahové položky

a) Podrozvahové devizové, úrokové a ostatní finanční nástroje v jmenovité hodnotě

tis. Kč	2005		2004	
	Pohledávky	Závazky	Pohledávky	Závazky
<b>Zajišťovací nástroje</b>				
z toho splatné do 1 roku				
Termínované měnové operace	0	0	19 147	18 992
<b>Zajišťovací nástroje celkem</b>	<b>0</b>	<b>0</b>	<b>19 147</b>	<b>18 992</b>
<b>Nástroje k obchodování</b>				
z toho splatné do 1 roku				
Termínové měnové operace	0	0	4 722	4 727
<b>Nástroje k obchodování celkem</b>	<b>0</b>	<b>0</b>	<b>4 722</b>	<b>4 727</b>
<b>Celkem</b>	<b>0</b>	<b>0</b>	<b>23 869</b>	<b>23 719</b>

Obchody s deriváty v roce 2004 zahrnovaly transakce pro účely zajištění měnových rizik budoucích cizoměnových plateb. Tyto transakce a deriváty byly vypořádány v průběhu účetního období roku 2005. Deriváty jsou vykázány v nominálních hodnotách, které jsou dále přeceněny z titulu změn spotových měnových kurzů a které dokumentují úroveň aktivity s těmito instrumenty, ale nevyjadřují skutečnou míru rizik s nimi spojených. Skutečnou míru rizika představují reálné hodnoty uvedené v následujících tabulkách.

b) Deriváty ve jmenovité a reálné hodnotě

K 31. 12. 2005 společnost nevykazovala deriváty.

k 31. prosinci 2004 tis. Kč	Jmenovitá hodnota		Reálná hodnota	
	Pohledávky	Závazky	Kladná	Záporná
<b>Zajišťovací nástroje</b>				
Termínované měnové operace				
OTC splatné do 1 roku	19 147	18 992	0	-93
<b>Zajišťovací nástroje celkem</b>	<b>19 147</b>	<b>18 992</b>	<b>0</b>	<b>-93</b>
<b>Nástroje k obchodování</b>				
Forwardy				
OTC splatné do 1 roku	4 722	4 727	2	0
<b>Nástroje k obchodování celkem</b>	<b>4 722</b>	<b>4 727</b>	<b>2</b>	<b>0</b>
<b>Celkem</b>	<b>23 869</b>	<b>23 719</b>	<b>2</b>	<b>-93</b>

c) Potenciální pohledávky, záruky, zástavy a zajištění ve jmenovité hodnotě

tis. Kč	2005	2004	2003
Přijaté záruky od jiných bank	22 500	0	0
<b>Celkem</b>	<b>22 500</b>	<b>0</b>	<b>0</b>

Přijaté záruky od jiných bank představují záruky přijaté od mateřské společnosti Česká Spořitelna, a. s. Tyto bankovní záruky byly vystaveny pro zajištění pohledávek za klienty z titulu obstarávání koupě nebo prodeje investičních instrumentů na základě komisionářské smlouvy.

### Hodnoty ve správě k obhospodařování

Hodnoty předané společností k obhospodařování byly ve výši 101 291 tis. Kč (2004: 94 431 Kč) a představují prostředky předané k obhospodařování mateřské společnosti.

Společnost převzala do úschovy cenné papíry klientů v hodnotě 3 640 908 tis. Kč (2004: 438 345 tis. Kč).

### Úrokové riziko

Následující tabulky zachycují rozdělení vybraných aktiv a pasiv do jednotlivých období dle data změny úrokové sazby. Zahrnují významná finanční aktiva a pasiva k 31. prosinci 2005 a 2004. Aktiva a pasiva s variabilní úrokovou sazbou jsou vykázána podle data budoucí změny úrokové sazby. Aktiva a pasiva s fixní úrokovou sazbou jsou vykázána podle zbytkové splatnosti.

k 31. 12. 2005 tis. Kč	Na požádání, do 1 měsíce	Od 1 do 3 měsíců	Od 3 měsíců do 1 roku	Od 1 roku do 5 let	Nad 5 let	Celkem
<b>Vybraná aktiva</b>						
Pohledávky za bankami	32 336	0	0	0	0	32 336
Pohledávky za nebankovními subjekty	806 595	0	0	0	0	806 595
Dluhové cenné papíry	0	10 050	12 059	20 482	0	42 591
Pohledávky a zúčtování s příkazci (Ecetra)	480 677	0	0	0	0	480 677
<b>Vybraná aktiva celkem</b>	<b>1 319 608</b>	<b>10 050</b>	<b>12 059</b>	<b>20 482</b>	<b>0</b>	<b>1 362 199</b>
<b>Vybraná pasiva</b>						
Závazky vůči bankám	814 576	0	0	0	0	814 576
Přijaté zálohy	465 217	0	0	0	0	465 217
<b>Vybraná pasiva celkem</b>	<b>1 279 793</b>	<b>0</b>	<b>0</b>	<b>0</b>	<b>0</b>	<b>1 279 793</b>
<b>Gap</b>	<b>39 815</b>	<b>10 050</b>	<b>12 059</b>	<b>20 482</b>	<b>0</b>	<b>82 406</b>
<b>Kumulativní gap</b>	<b>39 815</b>	<b>49 865</b>	<b>61 924</b>	<b>82 406</b>	<b>82 406</b>	

k 31. 12. 2004 tis. Kč	Na požádání, do 1 měsíce	Od 1 do 3 měsíců	Od 3 měsíců do 1 roku	Od 1 roku do 5 let	Nad 5 let	Celkem
<b>Vybraná aktiva</b>						
Pohledávky za bankami	32 231	0	0	0	0	32 231
Pohledávky za nebankovními subjekty	45 197	0	0	0	0	45 197
Dluhové cenné papíry		12 307	0	14 537	0	26 844
<b>Vybraná aktiva celkem</b>	<b>77 428</b>	<b>12 307</b>	<b>0</b>	<b>14 537</b>	<b>0</b>	<b>104 272</b>
<b>Vybraná pasiva</b>						
Závazky vůči bankám	45 197	0	0	0	0	45 197
Přijaté zálohy	81 476	0	0	0	0	81 476
<b>Vybraná pasiva celkem</b>	<b>126 673</b>	<b>0</b>	<b>0</b>	<b>0</b>	<b>0</b>	<b>126 673</b>
<b>Gap</b>	<b>(49 245)</b>	<b>12 307</b>	<b>0</b>	<b>14 537</b>	<b>0</b>	<b>(22 401)</b>
<b>Kumulativní gap</b>	<b>(49 245)</b>	<b>(36 938)</b>	<b>(36 938)</b>	<b>(22 401)</b>	<b>(22 401)</b>	

#### Celkové částky majetku a závazků v cizích měnách

k 31. 12. 2005 tis. Kč	CZK	EUR	USD	GBP	CHF	Celkem
<b>Aktiva</b>						
Pohledávky za bankami	19 101	13 235	0	0	0	32 336
Pohledávky za nebankovními subjekty	721 238	49 548	35 315	486	8	806 595
Dluhové cenné papíry	42 591	0	0	0	0	42 591
Akcie, podílové listy a ostatní podíly	58 700	0	0	0	0	58 700
Ostatní aktiva	306 235	169 323	18 194	90	11	493 853
<b>Aktiva celkem</b>	<b>1 147 865</b>	<b>232 106</b>	<b>53 509</b>	<b>576</b>	<b>19</b>	<b>1 434 075</b>
<b>Pasiva</b>						
Závazky vůči bankám	721 238	57 529	35 315	486	8	814 576
Ostatní pasiva	421 943	179 979	17 495	80	2	619 499
<b>Pasiva celkem</b>	<b>1 143 181</b>	<b>237 508</b>	<b>52 810</b>	<b>566</b>	<b>10</b>	<b>1 434 075</b>
<b>Gap</b>	<b>4 684</b>	<b>(5 402)</b>	<b>699</b>	<b>10</b>	<b>9</b>	
<b>Kumulativní gap</b>	<b>4 684</b>	<b>(718)</b>	<b>(19)</b>	<b>(9)</b>		

Řádek „Ostatní aktiva” zahrnuje položky rozvahy „Dlouhodobý nehmotný majetek”, „Dlouhodobý hmotný majetek“, „Ostatní aktiva” a „Náklady a příjmy příštích období”.

Řádek „Ostatní pasiva” zahrnuje položky rozvahy „Ostatní pasiva“, „Základní kapitál“, „Oceňovací rozdíly“, „Nerozdělený zisk nebo neuhrazená ztráta z předchozích období“ a „Zisk nebo ztráta za účetní období”.

k 31. 12. 2004 tis. Kč	CZK	EUR	USD	GBP	CHF	Celkem
<b>Aktiva</b>						
Pokladní hotovost	17	0	0	0	0	17
Pohledávky za bankami	27 986	4 245	0	0	0	32 231
Pohledávky za nebankovními subjekty	44 038	743	416	0	0	45 197
Dluhové cenné papíry	21 915	4 929	0	0	0	26 844
Akcie, podílové listy a ostatní podíly	67 587	0	0	0	0	67 587
Ostatní aktiva	63 729	12 947	8 525	0	0	85 201
<b>Aktiva celkem</b>	<b>225 272</b>	<b>22 864</b>	<b>8 941</b>	<b>0</b>	<b>0</b>	<b>257 077</b>
<b>Pasiva</b>						
Závazky vůči bankám	44 038	743	416	0	0	45 197
Ostatní pasiva	186 033	17 464	8 383	0	0	211 880
<b>Pasiva celkem</b>	<b>230 071</b>	<b>18 207</b>	<b>8 799</b>	<b>0</b>	<b>0</b>	<b>257 077</b>
<b>Gap</b>	<b>(4 799)</b>	<b>4 657</b>	<b>142</b>	<b>0</b>	<b>0</b>	
<b>Kumulativní gap</b>	<b>(4 799)</b>	<b>(142)</b>	<b>0</b>	<b>0</b>	<b>0</b>	

Řádek „Ostatní aktiva“ zahrnuje položky rozvahy „Dlouhodobý nehmotný majetek“, „Dlouhodobý hmotný majetek“, „Ostatní aktiva“ a „Náklady a příjmy příštích období“.

Řádek „Ostatní pasiva“ zahrnuje položky rozvahy „Ostatní pasiva“, „Základní kapitál“, „Oceňovací rozdíly“, „Nerozdělený zisk nebo neuhrazená ztráta z předchozích období“ a „Zisk nebo ztráta za účetní období“.

### Vztahy se spřízněnými osobami

Spřízněnými osobami se rozumí propojené osoby podle § 66a zákona č. 513/1991 Sb., obchodního zákoníku, kterými jsou ovládající a ovládané osoby a ostatní osoby ovládané stejnou ovládající osobou, přičemž ovládající osobou se rozumí osoba, která fakticky nebo právně vykonává přímo nebo nepřímo rozhodující vliv na řízení nebo provozování podniku jiné osoby (ovládaná osoba).

Společnost vykazovala následující pohledávky, závazky, náklady a výnosy vůči spřízněným osobám:

tis. Kč	2005	2004
<b>Pohledávky za bankami</b>		
Česká spořitelna, a. s.	27 605	32 231
Ecetra Central European e-Finance AG	4 731	0
<b>Pohledávky za bankami celkem</b>	<b>32 336</b>	<b>32 231</b>
<b>Pohledávky za nebankovními subjekty</b>		
Pohledávky za nebankovními subjekty mimo skupinu	806 595	45 197
<b>Pohledávky za nebankovními subjekty celkem</b>	<b>806 595</b>	<b>45 197</b>
<b>Ostatní aktiva</b>		
Česká spořitelna, a. s.	84	91
Ecetra Central European e-Finance AG	480 677	82 289
Ostatní aktiva mimo skupinu	11 001	1 190
<b>Ostatní aktiva celkem</b>	<b>491 762</b>	<b>83 570</b>

Společnost má dále ve svých aktivech zahrnutý také podílové listy otevřených podílových fondů spravovaných Investiční společností České spořitelny, a. s. v celkové částce 30 295 tis. Kč (2004: 40 184 tis. Kč).

tis. Kč	2005	2004
<b>Závazky vůči bankám</b>		
Ecetra Central European e-finance	814 576	45 197
<b>Závazky vůči bankám celkem</b>	<b>814 576</b>	<b>45 197</b>
<b>Ostatní pasiva</b>		
Česká spořitelna, a. s.	718	357
Ecetra Internet Services AG	7 981	4 805
Ecetra Central European e-Finance AG	756	80
Informatika České spořitelny, a. s.	87	5
Ostatní závazky mimo skupinu	486 367	86 986
<b>Ostatní závazky celkem</b>	<b>495 909</b>	<b>92 233</b>

tis. Kč	2005	2004
<b>Hodnoty předané k obhospodařování</b>		
Česká spořitelna, a. s.	101 291	94 431
<b>Podrozvahové pohledávky celkem</b>	<b>101 291</b>	<b>94 431</b>

tis. Kč	2005	2004
<b>Přijaté záruky od jiných bank</b>		
Česká spořitelna, a.s.	22 500	0
<b>Podrozvahové závazky celkem</b>	<b>22 500</b>	<b>0</b>

tis. Kč	2005	2004
<b>Výnosy z úroků a podobné výnosy</b>		
Česká spořitelna, a.s.	569	1 104
Ecetra Central European e-Finance AG	4 594	488
Výnosy z úroků a podobné výnosy mimo skupinu	24 474	614
<b>Výnosy z úroků a podobné výnosy celkem</b>	<b>29 637</b>	<b>2 206</b>
<b>Náklady na úroky a podobné náklady</b>		
Ecetra Central European e-Finance AG	8 092	80
Náklady na úroky a podobné náklady mimo skupinu	1 026	183
<b>Náklady na úroky a podobné náklady celkem</b>	<b>9 118</b>	<b>263</b>
<b>Výnosy z poplatků a provizí</b>		
Výnosy z poplatků a provizí mimo skupinu	31 938	3 216
<b>Výnosy z poplatků a provizí celkem</b>	<b>31 938</b>	<b>3 216</b>
<b>Náklady na poplatky a provize</b>		
Česká spořitelna, a.s.	668	120
Ecetra Central European e-Finance AG	12 377	0
Náklady na poplatky a provize mimo skupinu	2 259	1 635
<b>Náklady na poplatky a provize celkem</b>	<b>15 304</b>	<b>1 755</b>
<b>Ostatní výnosy</b>		
Ostatní výnosy mimo skupinu	74	17
<b>Ostatní výnosy celkem</b>	<b>74</b>	<b>17</b>
<b>Ostatní náklady</b>		
Česká spořitelna, a.s.	1 811	943
Informatika České spořitelny, a.s.	7	54
Ecetra Central European e-Finance AG	9 686	0
Ecetra Internet Services AG	8 496	17 503
Consulting České spořitelny, a.s.	40	0
Ostatní náklady mimo skupinu	20 780	15 464
<b>Ostatní náklady celkem</b>	<b>40 820</b>	<b>33 964</b>

Položka Ostatní náklady se skládá z řádku výkazu zisku a ztráty s názvem „Správní náklady“ a „Ostatní provozní náklady“.



### **Závazky vůči klientům v souvislosti s poskytováním investičních služeb**

Společnost poskytuje svým zákazníkům investiční služby ve smyslu § 4 zákona č. 256/2004 Sb., o podnikání na kapitálovém trhu. Jedná se o hlavní investiční službu přijímání a předávání pokynů týkajících se investičních nástrojů a dále doplňkové investiční služby správa investičních nástrojů, úschova investičních nástrojů, poskytování úvěru nebo půjčky zákazníkovi za účelem umožnění obchodu s investičním nástrojem, na němž se poskytovatel úvěru nebo půjčky podílí, poradenská činnost týkající se investování do investičních nástrojů a provádění devizových operací souvisejících s poskytováním investičních služeb.

V souvislosti s poskytováním těchto služeb přijala společnost od zákazníků peněžní prostředky a investiční instrumenty nebo za tyto hodnoty pro zákazníky získala peněžní prostředky nebo investiční instrumenty, tzv. zákaznický majetek, který k 31. prosinci 2005 představoval 4 106 125 tis. Kč (2004: 438 345 tis. Kč).

### **UDÁLOSTI PO DATU ÚČETNÍ ZÁVĚRKY**

K 31. prosinci 2005 společnost porušila limity čisté angažovanosti investičního portfolia dle § 15 vyhlášky č. 262/2004 Sb. o pravidlech pro výpočet kapitálové přiměřenosti obchodníka s cennými papíry, který není bankou, na individuálním základě ve znění pozdějších předpisů. Společnost porušení limitů a způsob jeho řešení komunikovala s Komisí pro cenné papíry ve svém dopise ze dne 14. února 2006 a učinila nezbytná opatření k jeho odstranění.

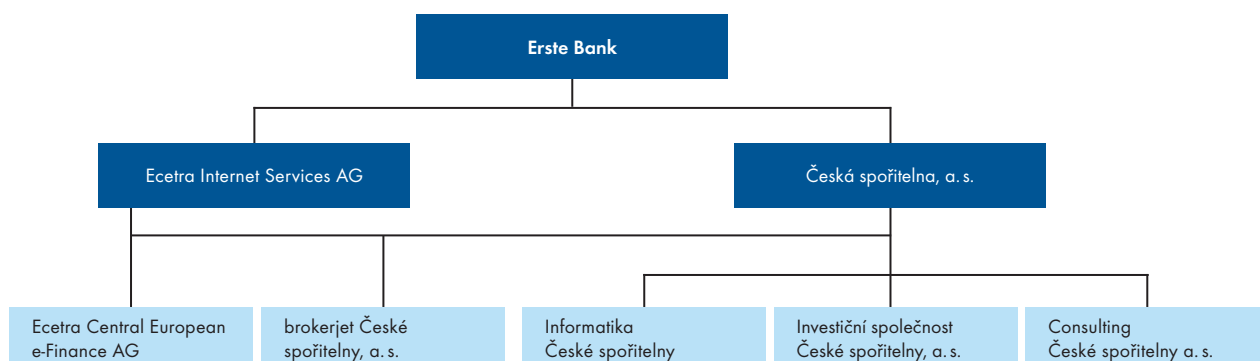
# Zpráva o vztazích

## ZPRÁVA O VZTAZÍCH PODLE § 66A ODS. 9 OBCHODNÍHO ZÁKONÍKU ZA ÚČETNÍ OBDOBÍ 2005

Brokerjet České spořitelny, a. s., se sídlem Na Perštýně 342/1, Praha 1, 110 00, IČ: 27088677, zapsaný v obchodním rejstříku oddíl B, vložka 8906, vedeném u Městského soudu Praha, (dále jen „zpracovatel“), je součástí podnikatelského seskupení (koncernu), ve kterém existují následující vztahy mezi zpracovatelem a ovládající osobou a dále mezi zpracovatelem a osobami ovládanými stejnými ovládajícími osobami (dále jen „propojené osoby“).

Tato zpráva o vztazích mezi níže uvedenými osobami byla vypracována v souladu s ustanovením § 66a odstavce 9 zákona č. 513/1991 Sb., obchodního zákoníku, v platném znění, za účetní období 2005 (dále jen „účetní období“). Mezi zpracovatelem a níže uvedenými osobami byly v tomto účetním období uzavřeny níže uvedené smlouvy a byly přijaty či uskutečněny následující právní úkony a ostatní faktická opatření:

### A. PŘEHLED CELÉHO KONCERNU, RESP. OSOB, JEJICHŽ VZTAHY JSOU POPISOVÁNY (VIZ BODY B, C NÍŽE)



### B. OVLÁDAJÍCÍ OSOBY

- **Erste Bank der österreichischen Sparkassen AG**, se sídlem Am Graben 21, Vídeň, Rakousko  
Vztah ke společnosti: nepřímá ovládající osoba – osoba přímo ovládající společnost Česká spořitelna, a. s. a společnost Ecetra Internet Services AG  
Popis vztahů – viz **příloha č. 1**
- **Česká spořitelna, a. s.**, se sídlem Olbrachtova 1929/62, Praha 4, IČ: 45244782  
Vztah ke společnosti: přímo ovládající osoba  
Popis vztahů – viz **příloha č. 1**
- **Ecetra Internet Services AG**, se sídlem Mariahilfer Strasse 121 B Vídeň, Rakousko  
Vztah ke společnosti: přímo ovládaná společnost Erste Bank der österreichischen Sparkassen AG a minoritní akcionář  
Popis vztahů – viz **příloha č. 1**

### C. OSTATNÍ PROPOJENÉ OSOBY

- **Informatika České spořitelny, a. s.**, se sídlem Bubenská 1477/1, Praha 7, IČ: 25631519, přímo ovládaná společností Česká spořitelna, a. s. (sesterská společnost)  
Popis vztahů – viz **příloha č. 1**

- **Ecetra Central European e-Finance AG**, se sídlem Mariahilfer Strasse 2, Vídeň, Rakousko, přímo ovládaná společností Ecetra Internet Services AG (sesterská společnost)  
Popis vztahů – viz **příloha č. 1**
- **Investiční společnost České spořitelny, a. s.**, se sídlem Na Perštýně 342/1, Praha 1, IČ: 44796188, přímo ovládaná společností Česká spořitelna, a. s. (sesterská společnost)  
Popis vztahů – viz **příloha č.1**
- **Consulting České spořitelny, a. s.**, se sídlem Vinohradská 180/1632, Praha 3, IČ : 63079798, přímo ovládaný společností Česká spořitelna, a. s. (sesterská společnost)  
Popis vztahů – viz **příloha č.1**

#### **D. ZÁVĚR**

S ohledem na námi přezkoumané právní vztahy mezi zpracovatelem a propojenými osobami je zřejmé, že v důsledku smluv, jiných právních úkonů či ostatních opatření uzavřených, učiněných či přijatých zpracovatelem v účetním období 2005 v zájmu nebo na popud jednotlivých propojených osob nevznikla zpracovateli žádná újma.

V Praze dne 13. 2. 2006  
brokerjet České spořitelny, a. s.



Ing. Jiří Vyskočil  
předseda představenstva  
a generální ředitel



Libor Janoušek  
člen představenstva  
a obchodní ředitel

# Příloha č. 1 ke zprávě o vztazích

## POPIS VZTAHŮ K PROPOJENÝM OSOBÁM UVEDENÝM V ČÁSTI B A V ČÁSTI C (DÁLE JEN „PROPOJENÉ OSOBY“)

### 1. SMLOUVY

#### 1.1 Prodeje

##### 1.1.1 Služby

Investiční společnost České spořitelny, a. s.

Název	Smluvní strana	Datum uzavření	Datum účinnosti	Popis plnění a množství	Výše plnění v Kč	Případná újma
Smlouva o spolupráci při distribuci podílových fondů	Investiční společnost České spořitelny, a. s.	25. 11. 2004	25. 11. 2004	V roce 2005 zpracovatel službu neposkytnul	V roce 2005 nemá náplň	Nevznikla

Na základě následujících smluv zpracovatel eviduje výnosy plynoucí z těchto smluv:

Česká spořitelna, a. s.

Název	Smluvní strana	Datum uzavření	Datum účinnosti	Popis plnění a množství	Výše plnění v Kč	Případná újma
Smlouva o zřízení BÚ v EUR	Česká spořitelna, a. s.	2. 3. 2004	2. 3. 2004	Úroky z prostředků na investičním účtu EUR	168	Nevznikla
Smlouva o zřízení BÚ v CZK	Česká spořitelna, a. s.	1. 3. 2004	1. 3. 2004	Úroky z prostředků na investičním účtu CZK	123 tis.	Nevznikla
Smlouva o zřízení běžného účtu v CZK	Česká spořitelna, a. s.	24. 9. 2003	24. 9. 2003	Úroky z prostředků na provozním účtu	444 tis.	Nevznikla

Ecetra Central European e-Finance AG

Název	Smluvní strana	Datum uzavření	Datum účinnosti	Popis plnění a množství	Výše plnění v Kč	Případná újma
Smlouva o zřízení běžného účtu (Cash account agreement)	Ecetra Central European e-Finance AG	2003	2003	Úroky z prostředků na účtu CZK, EUR, USD, GBP, CHF	4 594 tis.	Nevznikla

## 1.2 Nákupy

### 1.2.1 Služby

Zpracovateli byly v roce 2005 poskytnuty služby na základě následujících smluv uzavřených s propojenými osobami:

Česká spořitelna, a. s.

Název	Smluvní strana	Datum uzavření	Datum účinnosti	Popis plnění a množství	Výše plnění v Kč	Případná újma
Smlouva o podnájmu nebytových prostor a o nájmu věcí movitých	Česká spořitelna, a. s.	30. 6. 2004	30. 6. 2004	Nájem kancelářských prostor	728 tis.	Nevznikla
Smlouva o spolupráci	Česká spořitelna, a. s.	3. 11. 2003	3. 11. 2003	Akvizice klientů	414 tis.	Nevznikla
Smlouva o zřízení běžného účtu	Česká spořitelna, a. s.	17. 9. 2003	17.9.2003	Bankovní poplatky	12 tis.	Nevznikla
Prováděcí smlouva uzavřená na základě Rámcové smlouvy o zajišťování auditu	Česká spořitelna, a. s.	19. 4. 2004	19. 4. 2004	Interní audit	120 tis.	Nevznikla
Smlouva o nájmu nahrávacího zařízení	Česká spořitelna, a. s.	31. 3. 2004	31. 3. 2004	Pronájem nahrávacího zařízení	61 tis.	Nevznikla
Smlouva o poskytování outsourcingových služeb	Česká spořitelna, a. s.	22. 12. 2004	1. 1. 2005	Služby pro oblast FÚ, controllingu, správy maj., nákupu lidských zdrojů, MKT a firem. komunikace	902 tis.	Nevznikla
Smlouva o obhospodařování cenných papírů	Česká spořitelna, a. s.	1. 4. 2004	1.4.2004	Poplatky za obhospodařování cenných papírů	87 tis.	Nevznikla
Smlouva o obstarávání evidenčních převodů CP	Česká spořitelna, a. s.	18. 10. 2004	18. 10. 2004	Obstarávání evidenčních převodů českých akcií z účtu klienta v SCP na účet Ecetry v SCP	155 tis.	Nevznikla

Ecetra Internet Services AG

Název	Smluvní strana	Datum uzavření	Datum účinnosti	Popis plnění a množství	Výše plnění v Kč	Případná újma
Smlouva na IT služby	Ecetra Internet Services AG	1. 1. 2005	1. 1. 2005	Poskytování servisu IT	8 496 tis.	Nevznikla

## Ecetra Central European e-finance AG

Název	Smluvní strana	Datum uzavření	Datum účinnosti	Popis plnění a množství	Výše plnění v Kč	Případná újma
Rámcová smlouva (Framework Agreement Brokerjet Produkt)	Ecetra Central European e-finance AG	20. 11. 2003	20. 11. 2003	Licenční poplatky a služby	12 377 tis.	Nevznikla
Rámcová smlouva o výši čerpání úvěru (General Credit Line Agreement)	Ecetra Central European e-finance AG	28. 10. 2004	28. 10. 2004	Úroky z úvěru	8 092 tis.	Nevznikla
Rámcová smlouva	Ecetra Central European e-finance AG	1. 1. 2005	1. 1. 2005	Poskytování fin. služeb	9 686 tis.	Nevznikla

## Informatika ČS, a. s.

Název	Smluvní strana	Datum uzavření	Datum účinnosti	Popis plnění a množství	Výše plnění v Kč	Případná újma
Smlouva o poskytování služeb	Informatika České spořitelny, a. s.	2004	2004	Zajištění servisu výpočetní techniky	7 tis.	Nevznikla

## Consulting ČS, a. s.

Název	Smluvní strana	Datum uzavření	Datum účinnosti	Popis plnění a množství	Výše plnění v Kč	Případná újma
Smlouva o dílo č. 16163	Consulting České spořitelny, a. s.	19. 11. 2004	14. 1. 2005	Stanovení havarijních plánů	40 tis.	Nevznikla

## 2. JINÉ PRÁVNÍ ÚKONY

Zpracovatel v účetním období nepřijal ani neuskutečnil žádné jiné právní úkony v zájmu nebo na popud osob ovládajících nebo ostatních propojených osob.

## 3. OSTATNÍ FAKTICKÁ OPATŘENÍ

Zpracovatel v účetním období nepřijal ani neuskutečnil žádná ostatní faktická opatření v zájmu nebo na popud osob ovládajících nebo ostatních propojených osob.

**brokerjet České spořitelny, a. s.**

Na Příkopě 29/584, 110 00 Praha 1

IČ: 270 88 677

Telefon: 222 004 444

Fax: 222 004 400

E-mail: [help@brokerjet.cz](mailto:help@brokerjet.cz)

Internet: [www.brokerjet.cz](http://www.brokerjet.cz)

Výroční zpráva 2005

Produkce: Omega Design, s. r. o.

Materiál pro veřejnost

