

# BROKERJET ČESKÉ SPOŘITELNY

## Výroční zpráva 2006

# Obsah

2	Základní údaje o společnosti
3	Složení představenstva k 31. prosinci 2006
4	Složení dozorčí rady k 31. prosinci 2006
5	Úvodní slovo
6	Zpráva představenstva
7	Zpráva dozorčí rady
8	Ostatní informace
9	Výrok auditora
11	Finanční část roku 2006
40	Zpráva o vztazích

# Základní údaje o společnosti

## Obchodní firma

brokerjet České spořitelny, a. s. (dále jen „společnost“)

## Sídlo

Na Příkopě 29/584, 110 00 Praha 1

## IČO:

270 88 677

## Struktura akcionářů k 31. prosinci 2006

Akcionář	Podíl na základním kapitálu
Česká spořitelna, a. s.	51 %
Ecetra Internet Services AG	49 %

## Předmět podnikání:

- poskytování investičních služeb podle ustanovení § 8 odst. 2, písm. a) a § 8 odst. 3, písm. a), c), f) g) zákona č. 591/1992 Sb., o cenných papírech v platném znění;
- přijímání a předávání pokynů, týkajících se investičních instrumentů na účet zákazníka, a to ve vztahu k investičním instrumentům podle § 8a odst. 1, písm. a), b) a g) téhož zákona;
- úschova a správa jednoho nebo několika investičních instrumentů, a to ve vztahu k investičním instrumentům podle § 8a odst. 1, písm. a), b) a g) téhož zákona;
- poskytování úvěrů a půjček zákazníkovi za účelem provedení obchodu s investičními instrumenty, jestliže poskytovatel úvěru nebo půjčky je účastníkem tohoto obchodu, a to ve vztahu k investičním instrumentům podle § 8a odst. 1, písm. a), b) a g) téhož zákona;
- poradenská činnost týkající se investování do investičních instrumentů, a to ve vztahu k investičním instrumentům podle § 8a odst. 1, písm. a), b) a g) téhož zákona;
- provádění devizových operací souvisejících s poskytováním investičních služeb.

## Základní kapitál

Základní kapitál společnosti k 31. prosinci 2006 činil 160 mil. Kč.

Společnost vznikla dnem 17. září 2003, ke kterému byla zapsána do oddílu B, vložky 8906 obchodního rejstříku, který vede Městský soud v Praze.

# Složení představenstva k 31. prosinci 2006

**Ing. Martin Hlušek, Dr.**

Předseda představenstva

Narozen: 27. března 1971

Bydliště: Praha 6, Česká republika

**Dipl. Ing. Andreas Hecht**

Místopředseda představenstva

Narozen: 12. července 1966

Bydliště: Vídeň, Rakouská republika

**Ing. Jiří Vyskočil**

Člen představenstva

Narozen: 20. února 1973

Bydliště: Praha 3, Česká republika

**Libor Janoušek**

Člen představenstva

Narozen: 20. února 1973

Bydliště: Jílové u Prahy, Česká republika

# Složení dozorčí rady k 31. prosinci 2006

**Ing. Jiří Škorvaga, CSc.**

Předseda dozorčí rady

Narozen: 26. dubna 1963

Bydliště: Praha 6, Česká republika

**Robert Ransauer**

Místopředseda dozorčí rady

Narozen: 22. září 1962

Bydliště: Vösendorf, Rakouská republika

**Mag. Dr. Franz Hochstrasser**

Člen dozorčí rady

Narozen: 1. srpna 1963

Bydliště: Vídeň, Rakouská republika

**Ing. Daniel Heler**

Člen dozorčí rady

Narozen: 12. prosince 1960

Bydliště: Praha 6, Česká republika

**Mgr. Martin Burda**

Člen dozorčí rady

Narozen: 3. dubna 1971

Bydliště: Praha 4, Česká republika

**Ing. Tomáš Vaníček, MBA**

Člen dozorčí rady

Narozen: 8. června 1968

Bydliště: Praha 21, Česká republika

# Úvodní slovo



Ing. Martin Hlušek, Dr.

Vážené dámy, vážení pánové,

jsm potěšen, že rok 2006, třetí rok existence společnosti brokerjet České spořitelny na trhu internetového obchodování a první rok mého působení v této společnosti, lze označit jako další v řadě velmi úspěšných.

Loňský rok ve všech směrech zcela předčil naše očekávání. Zaznamenali jsme úspěch jak díky razantnímu nárůstu počtu klientů, tak díky výborným finančním výsledkům. Nelze opomenout, že velkou měrou se na výsledcích samozřejmě podílel vývoj akciových trhů. Ten vytvořil příznivé investiční podmínky pro drobné investory, což je patrné i na výsledcích naší hlavní konkurence. Ovšem je potřeba zdůraznit, že v porovnání s konkurencí brokerjet zaznamenal daleko silnější nárůst v počtu klientů a ještě výraznějším tempem rostl celkový počet obchodů. Zatímco se meziroční růst klientské báze konkurentů v minulém roce pohyboval v rozmezí mezi 30 % až 70 %, počet klientů společnosti brokerjet vzrostl o úctyhodných 120 %.

Jsem přesvědčen, že za tímto úspěchem stojí silná strategie společnosti, výborná spolupráce našeho týmu a především kvalitní práce obchodního týmu. K růstu počtu klientů bezpochyby přispěly také dvě úspěšné primární emise akcií, které byly pro společnost prvním podobným obchodem svého druhu. S výčtem úspěchů minulého roku je potřeba zmínit

i zavedení nového portálu, otevření investičního poradnictví brokerCentrum a poskytování reálných dat prostřednictvím nové aplikace financejet.

Cílem celého našeho týmu je i nadále pokračovat v neustálém zkvalitňování našich služeb tak, abychom vyhověli náročným požadavkům našich klientů a nadále upevňovali své postavení na českém trhu.

Jménem představenstva společnosti bych rád poděkoval našim klientům za jejich projevenou důvěru ve společnost brokerjet, zaměstnancům za jejich profesionální přístup, pracovní nasazení a úsilí, s nímž zvládli pracovní úkoly, a v neposlední řadě také obchodním partnerům, kteří rovněž významně přispěli k vynikajícím výsledkům společnosti v roce 2006.

Ing. Martin Hlušek, Dr.  
předseda představenstva  
a generální ředitel

# Zpráva představenstva

Vážení obchodní partneři, vážení klienti,

rok 2006 byl pro brokerjet rokem vynikajícím. Díky intenzivní prodejní a marketingové činnosti, podporované pozitivním vývojem na kapitálových trzích, jsme významně překročili všechny plánované obchodní ukazatele. Společnost měla k 31. 12. 2006 téměř 6 500 klientů, což je více než dvojnásobek v porovnání s rokem předchozím. Naši klienti v průběhu roku 2006 zrealizovali více než 170 000 obchodů v celkovém objemu téměř 50 mld. Kč, což znamená více než trojnásobný nárůst oproti roku 2005.

Ziskem ve výši 40,5 mil. Kč brokerjet opět výrazně překročil své finanční cíle a již po třech letech působení uhradil kumulovanou ztrátu ze zahájení činnosti. Celková bilanční suma brokerjet dosáhla k 31. prosinci 2006 výše 2 420 mil. Kč, celkový objem majetku klientů dosáhl 7 mld. Kč a celkový objem poskytnutých úvěrů dosáhl téměř 900 mil. Kč. Počet zaměstnanců dosáhl ke konci roku 28.

Největší zájem našich klientů o investování do jednotlivých akciových titulů, akciových indexů a komodit prostřednictvím různých rizikových certifikátů a warrantů trvá. Dalším nejvýznamnějším trhem je Burza cenných papírů Praha, k němuž přispěla i skutečnost, že brokerjet umožnil svým klientům aktivní účast v primárním úpisu akcií ECM a Pegas. Čím dál tím více klientů využívá možnosti nákupu nejlikvidnějších tuzemských i zahraničních akcií prostřednictvím úvěrů (maržové obchodování). Konzervativnější a dlouhodobější investoři nakupují ve výrazně rostoucích objemech podílové listy fondů celé řady renomovaných investičních společností (ISČS, ABN Amro, Erste Sparinvest, HSBC, ING, BNP Paribas, Pioneer, Société Générale a další) nebo si zakládají vlastní investiční plány pro dlouhodobé pravidelné investování. Řada klientů začala využívat investiční poradenství našich osobních makléřů v brokerCentru.

Nejvýznamnějším obchodním partnerem pro brokerjet je jednoznačně Česká spořitelna. Na jejích pobočkách uzavřely v roce 2006 komisionářskou smlouvu více než tři čtvrtiny všech nových klientů. Podařilo se nám však zahájit oboustranně výhodnou spolupráci na akvizici klientů i s dalšími finančními institucemi.

I v roce 2006 jsme pokračovali v intenzivní vzdělávací činnosti ve spolupráci s významnými zahraničními i tuzemskými partnery. Po celé České republice jsme uspořádali přes 130 seminářů a školení, kterých se zúčastnilo přibližně 2000 investorů. Nejvýznamnější akcí byl jednoznačně 2. ročník Investiční konference, které se zúčastnilo 15 finančních institucí a přibližně 300 návštěvníků. Touto činností jsme utvrdili renomé brokerjetu coby uznávaného partnera ve vzdělávání v oblasti investic.

Ani tyto dosažené úspěchy nás však neopravňují ke snížení našeho úsilí. I v roce 2007 počítáme se zaváděním nových produktů a zkvalitňování služeb. Rovněž plánujeme nové semináře a investiční akce. Jsme přesvědčeni, že silný tým, vzdělávací zázemí a široká nabídka produktů přispívá k neustálému zvyšování kvality služeb poskytovaných našim klientům i k dalšímu rozšiřování jejich počtu. V roce 2007 bychom rádi dosáhli celkového počtu 9500 klientů, což s sebou přinese i další razantní zvýšení počtu a objemů obchodů. Pevně věřím, že to bude další úspěšný rok, vedoucí k našemu hlavnímu cíli – stát se nejvýznamnějším obchodníkem s cennými papíry pro retailové klienty v České republice.



Ing. Jiří Vyskočil  
člen představenstva

# Zpráva dozorčí rady

Dozorčí rada společnosti v obchodním roce 2006 průběžně zajišťovala úkoly, které jí náleží ze zákona č. 513/1991 Sb., obchodního zákoníku a podle stanov společnosti. Jako kontrolní orgán společnosti dohlížela na výkon působnosti představenstva a uskutečňování podnikatelské činnosti, způsob hospodaření společnosti a realizaci její strategie. Dozorčí rada byla pravidelně informována o činnosti společnosti, plnění plánu a dalších podstatných záležitostech fungování společnosti.

Dozorčí rada přezkoumala předloženou účetní závěrku společnosti k 31. prosinci 2006 sestavenou v souladu se zákonem č. 563/1991 Sb., o účetnictví, a Vyhláškou č. 501/2002 Sb. Ministerstva financí, kterou se provádějí některá ustanovení zákona č. 563/1991 Sb., o účetnictví, a dospěla k názoru, že účetní záznamy, další informace prokazující údaje v účetní závěrce a účetní evidenci byly vedeny průkazným způsobem v souladu se zákonem o účetnictví a příslušnými předpisy České republiky a že účetní závěrka k 31. prosinci 2006 podává ve všech významných ohledech věrný a poctivý obraz aktiv a zobrazuje finanční situaci společnosti brokerjet České spořitelny, a. s.

Audit účetní závěrky provedla společnost Deloitte Audit s. r. o., která potvrdila, že účetní závěrka podává ve všech významných ohledech věrný a poctivý obraz aktiv, závazků, vlastního kapitálu a finanční situace společnosti brokerjet České spořitelny, a. s. k 31. prosinci 2006 a výsledku hospodaření za účetní rok 2006 v souladu se zákonem o účetnictví a příslušnými předpisy České republiky. Dozorčí rada vzala se souhlasem na vědomí tento výrok auditora.

Na základě všech těchto skutečností doporučila dozorčí rada valné hromadě schválit účetní závěrku brokerjet České spořitelny, a. s. k 31. prosinci 2006.



Ing. Jiří Škorvaga, CSc.  
předseda dozorčí rady



# Ostatní informace

## Informace o pořizování vlastních akcií, zatímních listů, obchodních podílů a akcií, zatímních listů a obchodních podílů ovládající osoby

Společnost v daném účetním období nepořídila žádné výše uvedené položky.

## Organizační složka v zahraničí

Společnost nemá organizační složku v zahraničí.

## Výdaje na výzkum a vývoj

Společnost nevydala v daném účetním období žádné výdaje na výzkum a vývoj.

## Ustanovení § 80 zákona č. 591/1992 Sb., o cenných papírech

Druh, forma, podoba, počet kusů cenných papírů a celková hodnota emise:

Druh, forma, podoba akcií tis. Kč	Počet	Nominální hodnota	Celkem	Nesplaceno
Kmenové akcie na jméno v zaknihované podobě	100	1 600	160 000	0
Celkem	100	1 600	160 000	0

Akcie společnosti nejsou veřejně obchodovatelné a jsou zaregistrovány ve Středisku cenných papírů pod identifikačním číslem ISIN CZ 0008039286.

# Zpráva nezávislého auditora

## pro akcionáře společnosti brokerjet České spořitelny, a. s.

### Zpráva o účetní závěrce

Na základě provedeného auditu jsme dne 23. února 2007 vydali k účetní závěrce, která je součástí této výroční zprávy na stranách 11 až 39, zprávu následujícího znění:

„Ověřili jsme přiloženou účetní závěrku společnosti brokerjet České spořitelny, a. s., tj. rozvahu k 31. prosinci 2006, výkaz zisku a ztráty, přehled o změnách vlastního kapitálu a přehled o peněžních tocích za rok končící k tomuto datu a přílohu této účetní závěrky, včetně popisu použitých významných účetních metod.

### Odpovědnost statutárního orgánu účetní jednotky za účetní závěrku

Za sestavení a věrné zobrazení účetní závěrky v souladu s českými účetními předpisy odpovídá statutární orgán společnosti. Součástí této odpovědnosti je navrhnout, zavést a zajistit vnitřní kontroly nad sestavováním a věrným zobrazením účetní závěrky tak, aby neobsahovala významné nesprávnosti způsobené podvodem nebo chybou, zvolit a uplatňovat vhodné účetní metody a provádět dané situaci přiměřené účetní odhady.

### Odpovědnost auditora

Naší úlohou je vydat na základě provedeného auditu výrok k této účetní závěrce. Audit jsme provedli v souladu se zákonem o auditorech a Mezinárodními auditorskými standardy a souvisejícími aplikačními doložkami Komory auditorů České republiky. V souladu s těmito předpisy jsme povinni dodržovat etické normy a naplánovat a provést audit tak, abychom získali přiměřenou jistotu, že účetní závěrka neobsahuje významné nesprávnosti.

Audit zahrnuje provedení auditorských postupů, jejichž cílem je získat důkazní informace o částkách a skutečnostech uvedených v účetní závěrce. Výběr auditorských postupů závisí na úsudku auditora, včetně posouzení rizik, že účetní závěrka obsahuje významné nesprávnosti způsobené podvodem nebo chybou. Při posuzování těchto rizik auditor přihlédne k vnitřním kontrolám, které jsou relevantní pro sestavení a věrné zobrazení účetní závěrky. Cílem posouzení vnitřních kontrol je navrhnout vhodné auditorské postupy, nikoli vyjádřit se k účinnosti vnitřních kontrol. Audit též zahrnuje posouzení vhodnosti použitých účetních metod, přiměřenosti účetních odhadů provedených vedením i posouzení celkové prezentace účetní závěrky.

Domníváme se, že získané důkazní informace tvoří dostatečný a vhodný základ pro vyjádření našeho výroku.

### Výrok auditora

Podle našeho názoru účetní závěrka podává věrný a poctivý obraz finanční pozice společnosti brokerjet České spořitelny, a. s. k 31. prosinci 2006 a nákladů, výnosů a výsledku jejího hospodaření a peněžních toků za rok končící k tomuto datu v souladu s českými účetními předpisy.“

### Zpráva o zprávě o vztazích

Prověřili jsme též věcnou správnost údajů uvedených ve zprávě o vztazích mezi propojenými osobami společnosti brokerjet České spořitelny, a. s. k 31. prosinci 2006, která je součástí této výroční zprávy na stranách 40 až 46. Za sestavení této zprávy o vztazích je odpovědné představenstvo společnosti. Naším úkolem je vydat na základě provedené prověrky stanovisko k této zprávě o vztazích.

Prověrku jsme provedli v souladu s Mezinárodním standardem pro prověrky (ISRE) 2400 a souvisejícími aplikačními doložkami Komory auditorů České republiky. Tyto standardy vyžadují, abychom plánovali a provedli prověrku s cílem získat střední míru jistoty, že zpráva o vztazích neobsahuje významné věcné nesprávnosti. Prověrka je omezena především na dotazování pracovníků společnosti a na analytické postupy a výběrovým způsobem provedené prověření věcné správnosti údajů. Proto prověrka poskytuje nižší stupeň jistoty než audit. Audit zprávy o vztazích jsme neprováděli, a proto nevyjadřujeme výrok auditora.

Na základě naší prověrky jsme nezjistili žádné významné věcné nesprávnosti údajů uvedených ve zprávě o vztazích mezi propojenými osobami společnosti brokerjet České spořitelny, a. s. k 31. prosinci 2006.

### **Zpráva o výroční zprávě**

Ověřili jsme též soulad výroční zprávy s výše uvedenou účetní závěrkou. Za správnost výroční zprávy je odpovědný statutární orgán společnosti. Naším úkolem je vydat na základě provedeného ověření výrok o souladu výroční zprávy s účetní závěrkou.

Ověření jsme provedli v souladu s Mezinárodními auditorskými standardy a souvisejícími aplikačními doložkami Komory auditorů České republiky. Tyto standardy vyžadují, aby auditor naplánoval a provedl ověření tak, aby získal přiměřenou jistotu, že informace obsažené ve výroční zprávě, které popisují skutečnosti, jež jsou též předmětem zobrazení v účetní závěrce, jsou ve všech významných ohledech v souladu s příslušnou účetní závěrkou. Jsme přesvědčeni, že provedené ověření poskytuje přiměřený podklad pro vyjádření výroku auditora.


Podle našeho názoru jsou informace uvedené ve výroční zprávě ve všech významných ohledech v souladu s výše uvedenou účetní závěrkou.

V Praze dne 20. dubna 2007



Auditorská společnost:  
Deloitte Audit s. r. o.  
Osvědčení č. 79

zastoupená:



Marie Kučerová, pověřený zaměstnanec

Odpovědný auditor:



Marie Kučerová, osvědčení č. 1207

# Rozvaha k 31. 12. 2006

tis. Kč

	31. 12. 2006			31. 12. 2005
	Brutto 1	Korekce 2	Netto 3	Netto 4
<b>AKTIVA</b>				
<b>AKTIVA CELKEM</b>	2 421 181	1 127	2 419 993	1 434 075
3. Pohledávky za bankami a družstevními záložnami	1 327 684	0	1 327 684	497 553
a) Splatné na požádání	1 327 684	0	1 327 684	497 553
4. Pohledávky za nebankovními subjekty	883 976	0	883 915	806 595
b) Ostatní pohledávky	883 976	61	883 915	806 595
5. Dluhové cenné papíry	131 154	0	131 154	42 591
a) Bankovních subjektů	16 694	0	16 694	5 562
b) Ostatních subjektů	114 460	0	114 460	37 029
6. Akcie, podílové listy a ostatní podíly	28 925	0	28 925	58 700
10. Dlouhodobý hmotný majetek	5 555	1 127	4 428	2 080
a) Pozemky a budovy pro provozní činnost	275	0	275	0
b) Ostatní	5 280	1 127	4 153	2 080
11. Ostatní aktiva	43 868	0	43 868	26 545
a) Pohledávky z obchodování s cennými papíry	20 075	0	20 075	15 460
b) Pohledávky za ostatními dlužníky	226	0	226	212
c) Poskytnuté provozní zálohy	342	0	342	99
d) Daňové pohledávky	754	0	754	170
e) Dohadné položky aktivní	22 471	0	22 471	10 604
13. Náklady a příjmy příštích období	19	0	19	11

tis Kč

**PASIVA**

	31. 12. 2006	31. 12. 2005
<b>PASIVA CELKEM</b>	<b>2 419 993</b>	<b>1 434 075</b>
1. Závazky vůči bankám a družstevním záložnám	905 559	814 576
a) Splatné na požádání	905 559	814 576
2. Závazky vůči klientům	1 224 588	465 217
a) Splatné na požádání	1 224 588	465 217
4. Ostatní pasiva	63 297	30 692
a) Závazky za ostatními věřiteli	1 179	1 365
c) Závazky k zaměstnancům	932	362
d) Daňové závazky a závazky ze sociálního zabezpečení	3 830	404
e) Dohadné položky pasivní	57 356	28 561
6. Rezervy	1 686	0
7. Podřízené závazky	60 727	0
8. Základní kapitál	160 000	160 000
a) Splacený základní kapitál	160 000	160 000
10. Rezervní fondy a ostatní fondy ze zisku	775	0
a) Povinné rezervní fondy a rizikové fondy	775	
14. Nerozdělený zisk nebo neuhrazená ztráta z předchozího období	-37 185	-40 284
15. Zisk nebo ztráta za účetní období	40 546	3 874

Sestaveno dne 23. února 2007

Podpis statutárního  
orgánu účetní jednotky


Ing. Martin Hlušek, Dr.

Podpis statutárního  
orgánu účetní jednotky


Ing. Jiří Vyskočil

Podpis statutárního  
orgánu účetní jednotky


Libor Janoušek

# Podrozvaha k 31. 12. 2006

tis. Kč	31. 12. 2006	31. 12. 2005
8. Hodnoty předané k obhospodařování	160 079	101 291
z toho: cenné papíry	160 079	101 291
9. Přijaté přísliby a záruky	0	22 500
14. Hodnoty převzaté do úschovy, do správy a k uložení	5 772 934	3 640 908
z toho: cenné papíry	5 772 934	3 640 908

Sestaveno dne 23. února 2007

Podpis statutárního  
orgánu účetní jednotky



Ing. Martin Hlušek, Dr.

Podpis statutárního  
orgánu účetní jednotky



Ing. Jiří Vyskočil

Podpis statutárního  
orgánu účetní jednotky



Libor Janoušek

# Výkaz zisků a ztrát

## za období od 1. 1. 2006 do 31. 12. 2006

tis. Kč	31. 12. 2006	31. 12. 2005
1. Výnosy z úroků a podobné výnosy	86 763	29 637
z toho: úroky z dluhových cenných papírů	1 845	584
2. Náklady na úroky a podobné náklady	26 091	9 118
A. Čisté úrokové výnosy	60 672	20 519
4. Výnosy z poplatků a provizí	87 691	31 938
5. Náklady na poplatky a provize	45 543	15 304
B. Čisté výnosy z poplatků a provizí	42 148	16 634
6. Čistý zisk nebo ztráta z finančních operací	18 522	9 193
7. Ostatní provozní výnosy	503	74
8. Ostatní provozní náklady	1 777	218
9. Správní náklady	74 771	40 602
a) Náklady na zaměstnance	27 859	10 502
aa) Mzdy a platy	20 126	7 668
ab) Sociální a zdravotní pojištění	7 156	2 687
ac) Ostatní náklady na zaměstnance	577	147
b) Ostatní správní náklady	46 912	30 100
ba) Ostatní služby	46 890	30 072
bb) Daně a poplatky	22	28
C. Čisté výnosy z provozních činností před odpisy, tvorbou a použitím rezerv a opravných položek	-76 045	-40 746
11. Odpisy, tvorba a použití rezerv a opravných položek k dlouhodobému hmotnému a nehmotnému majetku	831	1 603
a) Odpisy dlouhodobého hmotného majetku	831	250
d) Odpisy dlouhodobého nehmotného majetku	0	1 353
13. Odpisy, tvorba a použití opravných položek a rezerv k pohledávkám a zárukám	61	44
17. Tvorba a použití ostatních rezerv	1 686	0
19. Zisk nebo ztráta za účetní období z běžné činnosti před zdaněním	42 720	3 953
23. Daň z příjmů	2 174	79
26. Zisk nebo ztráta za účetní období po zdanění	40 546	3 874

Sestaveno dne 23. února 2007

Podpis statutárního  
orgánu účetní jednotky



Ing. Martin Hlušek, Dr.

Podpis statutárního  
orgánu účetní jednotky



Ing. Jiří Vyskočil

Podpis statutárního  
orgánu účetní jednotky



Libor Janoušek

# Přehled o změnách v kapitálu

## za rok končící 31. 12. 2006

tis. Kč	Základní kapitál	Rezervní fondy	Oceňovací rozdíly	Neuhrazená ztráta z předchozích období	Zisk/ztráta za účetní období	Celkem
Zůstatek k 1. 1. 2005	160 000	0	-69	-10 495	-29 789	119 647
Rozdíly z přecenění nezahnuté do HV			69			69
Ostatní změny				-29 789	29 789	0
Čistý zisk/ztráta za účetní období po zdanění					3 874	3 874
Zůstatek k 31. 12. 2005	160 000	0	0	-40 284	3 874	123 590
Zůstatek k 1. 1. 2006	160 000	0	0	-40 284	3 874	123 590
Rozdíly z přecenění nezahnuté do HV						0
Ostatní změny		775		3 099	-3 874	0
Čistý zisk/ztráta za účetní období po zdanění					40 546	40 546
Zůstatek k 31. 12. 2006	160 000	775	0	-37 185	40 546	164 136

Sestaveno dne 23. února 2007

Podpis statutárního  
orgánu účetní jednotky



Ing. Martin Hlušek, Dr.

Podpis statutárního  
orgánu účetní jednotky



Ing. Jiří Vyskočil

Podpis statutárního  
orgánu účetní jednotky



Libor Janoušek



# Příloha roční účetní závěrky

## pro rok 2006

### POPIS ÚČETNÍ JEDNOTKY A OBORY ČINNOSTI

**Firma:** brokerjet České spořitelny, a. s. (dále jen „společnost“)

**IČO:** 270 88 677

**Vznik:** 17. 9. 2003

**Sídlo:** Praha 1, Na Příkopě 29/584, PSČ 11000

**Právní forma:** akciová společnost

**Spisová značka:** Městský soud v Praze, oddíl B, vložka 8906

**Hospodářský rok:** 1. leden až 31. prosinec 2006

### PŘEDMĚT PODNIKÁNÍ:

- poskytování investičních služeb podle ustanovení § 8 odst. 2, písm. a) a § 8 odst. 3, písm. a), c), f) a g) zákona č. 591/1992 Sb., o cenných papírech, v platném znění;
- přijímání a předávání pokynů týkajících se investičních instrumentů na účet zákazníka, a to ve vztahu k investičním instrumentům podle § 8a odst. 1, písm. a), b) a g) téhož zákona;
- úschova a správa jednoho nebo několika investičních instrumentů, a to ve vztahu k investičním instrumentům podle § 8a odst. 1, písm. a), b) a g) téhož zákona;
- poskytování úvěrů a půjček zákazníkovi za účelem provedení obchodu s investičními instrumenty, jestliže poskytovatel úvěru nebo půjčky je účastníkem tohoto obchodu, a to ve vztahu k investičním instrumentům podle § 8a odst. 1, písm. a), b) a g) téhož zákona;
- poradenská činnost týkající se investování do investičních instrumentů, a to ve vztahu k investičním instrumentům podle § 8a odst. 1, písm. a), b) a g) téhož zákona;
- provádění devizových operací souvisejících s poskytováním investičních služeb.

### ZÁKLADNÍ KAPITÁL:

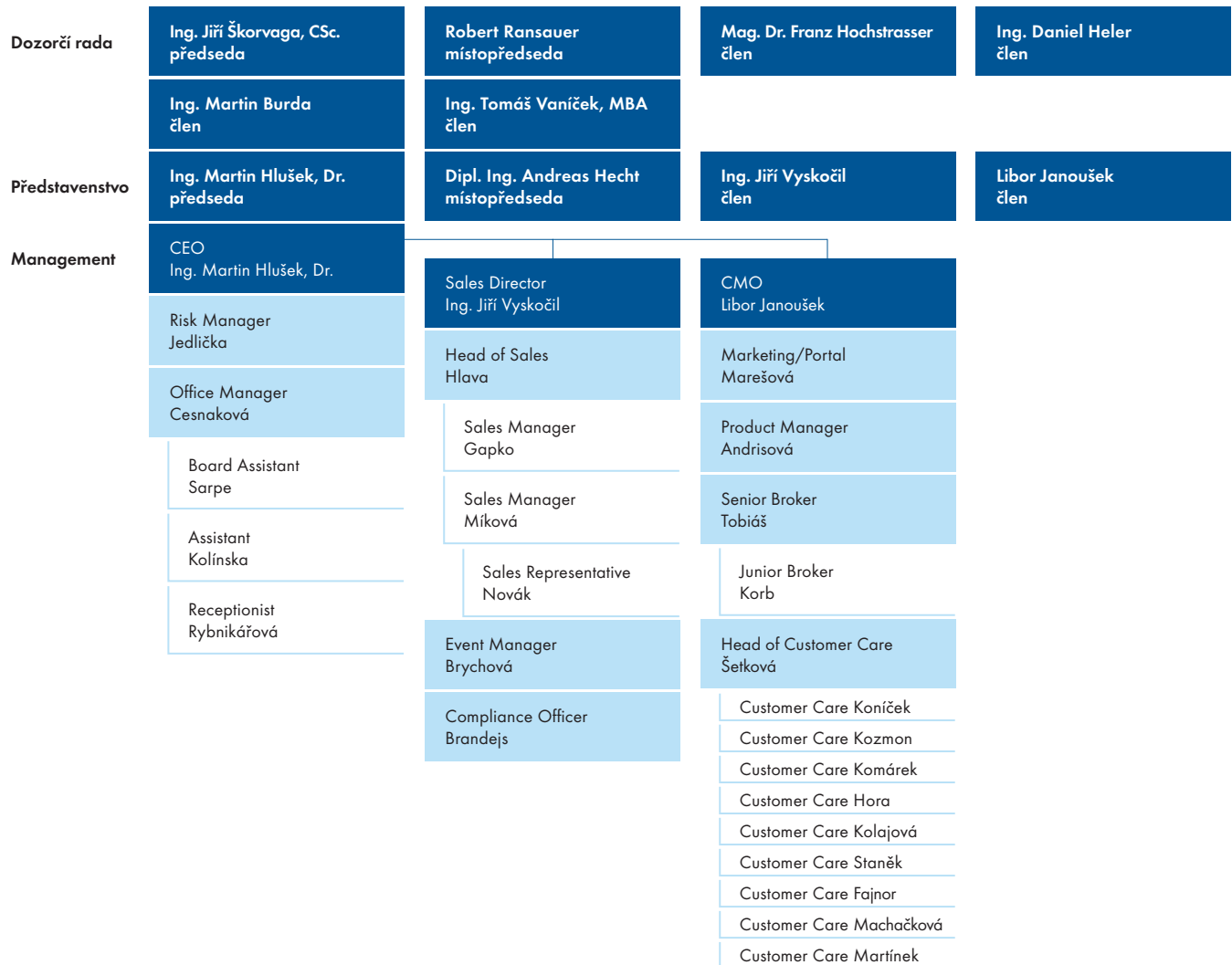
Základní kapitál činí 160 mil. Kč a je plně splacen.

Společnost provozuje svou činnost pouze na území České republiky. V rámci svého předmětu podnikání však nakupuje a prodává také zahraniční investiční nástroje.

### ZMĚNY A DODATKY PROVEDENÉ V UPLYNULÉM ÚČETNÍM OBDOBÍ V OBCHODNÍM REJSTŘÍKU

V uplynulém účetním období došlo ke změnám ve skutečnostech zapsaných do obchodního rejstříku z titulu změny všech členů dozorčí rady a předsedy i místopředsedy představenstva. Zároveň došlo ke změně organizační struktury společnosti (viz níže).

## ORGANIZAČNÍ STRUKTURA PODNIKU



## STATUTÁRNÍ ORGÁNY V PRŮBĚHU ÚČETNÍHO OBDOBÍ

Jméno	Adresa	Funkce	Od (datum)	Do (datum)
Ing. Martin Hlušek, Dr.	Praha 6, Pod Novým lesem 137/52, 160 00	předseda představenstva	12. 7. 2006	dosud
Dipl. Ing. Andreas Hecht	1130 Wien, Veitingergasse 139/1, Rakouská republika	místopředseda představenstva	23. 3. 2006	dosud
Ing. Jiří Vyskočil	Praha 3, Na Vackově 2241/20, 130 00	člen představenstva	17. 9. 2003	dosud
Libor Janoušek	Jílové u Prahy, Imramovského 480, 254 01	člen představenstva	17. 9. 2003	dosud

## ZPŮSOB JEDNÁNÍ ZA SPOLEČNOST

Jednat a podepisovat jménem společnosti musí nejméně dva členové představenstva. Jednání členů představenstva, které zavazuje společnost, musí mít písemnou formu a musí být podepsáno jednajícím členem představenstva a dalším členem představenstva, a to tak, že připojí své podpisy k obchodní firmě.

## PROKURA

V účetním období nebyla udělena prokura.

## STATUTÁRNÍ ORGÁNY V PRŮBĚHU ÚČETNÍHO OBDOBÍ

Jméno	Adresa	Funkce	Od (datum)	Do (datum)
Ing. Jiří Ubry	Kladno 2, Březinova 1027, 272 01 Perchtoldsdorf, Fröhlichgasse 2A, 2380, Rakouská republika	předseda dozorčí rady	17. 9. 2003	22. 3. 2006
Mag. Franz Lauscher		místopředseda dozorčí rady	14. 9. 2005	22. 3. 2006
Ing. Petr Valenta	Praha 6, K Červenému vrchu 13/225, 160 00	člen dozorčí rady	17. 9. 2003	22. 3. 2006
Ing. Martin Škopek	Jesenice, Vrbová 737	předseda dozorčí rady	21. 6. 2006	26. 10. 2006
Robert Ransauer	Vösendorf, Stipcakgasse 9, 2331, Rakouská republika	místopředseda dozorčí rady	21. 6. 2006	dosud
Mag. Dr. Franz Hochstrasser	Wien, Simonsgasse 25, 1220, Rakouská republika	člen dozorčí rady	23. 3. 2006	dosud
Ing. Daniel Heler	Praha 6, Národní obrany 908/47, 160 00	člen dozorčí rady	23. 3. 2006	dosud
Mgr. Martin Burda	Praha 4, Nad Údolím 308/46, 140 00	člen dozorčí rady	23. 3. 2006	dosud
Jan Škarka	Praha 4, Klapálkova 2243/11, 149 00	člen dozorčí rady	1. 5. 2006	13. 12. 2006
Ing. Jiří Škorvaga, CSc.	Praha 6, Eliášova 42, 160 00	předseda dozorčí rady	18. 12. 2006	dosud
Ing. Tomáš Vaniček, MBA	Praha 21-Újezd nad Lesy, Donínská 1178	člen dozorčí rady	18. 12. 2006	dosud

## VÝCHODISKA PRO PŘÍPRAVU ÚČETNÍ ZÁVĚRKY

Účetní závěrka byla připravena na základě účetnictví vedeného v souladu se zákonem č. 563/1991 Sb., o účetnictví (dále jen „zákon o účetnictví“), a příslušnými nařízeními a vyhláškami platnými v ČR.

Účetní závěrka byla připravena v souladu s vyhláškou MF ČR č. 501/2002 Sb., kterou se provádějí některá ustanovení zákona o účetnictví pro účetní jednotky, které jsou bankami a jinými finančními institucemi (dále jen „vyhláška č. 501“) a Českými účetními standardy pro účetní jednotky, které účtují podle vyhlášky č. 501/2002 Sb., ve znění pozdějších předpisů (dále jen „České účetní standardy pro finanční instituce“). Údaje předchozích období byly v nezbytných případech upraveny na srovnatelný základ s prezentací běžného roku a vykazované hodnoty tak nemusejí odpovídat hodnotám vykazovaným v minulé účetní závěrce. V rámci těchto úprav však nedošlo ke změně oceňovacích metod aplikovaných v jednotlivých účetních obdobích, ale pouze k reklasifikaci položek mezi jednotlivými řádky finančních výkazů.

Účetnictví respektuje obecné účetní zásady, především zásadu oceňování majetku historickými cenami, zásadu účtování ve věcné a časové souvislosti, zásadu opatrnosti a předpoklad schopnosti účetní jednotky pokračovat ve své činnosti.

Účetním obdobím společnosti je kalendářní rok.

Všechny údaje jsou uvedeny v korunách českých (Kč). Měrnou jednotkou jsou tisíce Kč, pokud není uvedeno jinak.

## DŮLEŽITÁ PRAVIDLA ÚČETNICTVÍ

Účetní závěrka byla připravena v souladu s následujícími účetními metodami:

### Okamžik uskutečnění účetního případu

Okamžikem uskutečnění účetního případu je zejména den provedení platby, popř. inkasa z účtu klienta (výpis z účtu a jiné dokumenty), den sjednání, den vypořádání obchodu s cennými papíry, devizami, opcemi, popř. jinými deriváty, den převzetí hodnot do úschovy, den, ve kterém dojde k nabytí nebo zániku vlastnictví, popř. práv k cizím věcem, ke ztrátě kontroly nad smluvními právy k finančnímu aktivu, ke vzniku pohledávky a závazku, jejich změně nebo zániku, ke zjištění škody, manka, schodku, přebytku nebo k pohybu majetku uvnitř společnosti.

Účetní případy nákupu a prodeje finančních aktiv s obvyklým termínem dodání a dále pevné termínové operace jsou od okamžiku sjednání obchodu do okamžiku vypořádání obchodu zaúčtovány na podrozvahových účtech.

### Cenné papíry

Cenné papíry jsou zařazeny do portfolia cenných papírů oceňovaných reálnou hodnotou proti účtům nákladů a výnosů.

Změny reálných hodnot jsou účtovány zpravidla měsíčně a jsou zachyceny na příslušném majetkovém účtu cenného papíru se souvztažným zápisem na účtech nákladů a výnosů.

Cenné papíry předané k obhospodařování jsou evidovány v podrozvahové evidenci v položce „Hodnoty předané k obhospodařování“ v ocenění reálnou hodnotou.

### Kupónové dluhopisy, akcie, podílové listy a ostatní

Cenné papíry jsou při prvotním zachycení oceněny pořizovací cenou. Její součástí jsou přímé transakční náklady spojené s pořízením cenných papírů. Ocenění kupónových dluhopisů je od okamžiku vypořádání nákupu do okamžiku vypořádání prodeje, resp. do okamžiku jejich splatnosti, postupně zvyšováno o nabíhající kupón.

Pro stanovení reálné hodnoty dluhových cenných papírů jsou využívány ceny vyhlášené na veřejném trhu: referenční ceny

zveřejňované Burzou cenných papírů Praha (dále jen „BCPP“), RM-Systémem, ceny zveřejňované na stránkách systému Bloomberg.

Pro stanovení reálné hodnoty akcií jsou využívány ceny vyhlášené na veřejném trhu: BCPP, RM-Systému nebo na stránkách systému Bloomberg. Pro stanovení reálné hodnoty podílových listů jsou využívány ceny zveřejňované správcem příslušného fondu.

### Operace s cennými papíry pro klienty

Cenné papíry přijaté společností do úschovy, správy nebo k uložení jsou účtovány v reálné hodnotě a evidovány na podrozvaze v položce „Hodnoty převzaté do úschovy, do správy a k uložení“. V rozvaze jsou v pasivech účtovány závazky společnosti vůči klientům zejména z titulu přijaté hotovosti určené ke koupi cenných papírů, hotovosti určené k vrácení klientovi atd.

### Pohledávky za bankami a za klienty

Pohledávky za bankami a za klienty jsou účtovány včetně naběhlého příslušenství (časově rozlišené úroky a poplatky). Časové rozlišení úrokových výnosů a poplatků je součástí účetní hodnoty těchto pohledávek.

### Úrokové výnosy a náklady

Úrokové výnosy a náklady jsou časově rozlišovány a účtovány ve výkazu zisku a ztráty v položce „Výnosy z úroků a podobné výnosy“ a „Náklady na úroky a podobné náklady“. V rozvaze jsou součástí pohledávek za bankami/klienty nebo závazků vůči bankám/klientům.

### Poplatky a provize

Poplatky a provize jsou časově rozlišovány a účtovány ve výkazu zisku a ztráty v položkách „Výnosy z poplatků a provizí“ a „Náklady na poplatky a provize“. V rozvaze jsou součástí pohledávek za bankami/klienty nebo závazků vůči bankám/klientům.

### Dlouhodobý hmotný a nehmotný majetek

Dlouhodobým hmotným majetkem se rozumí majetek se samostatným technicko-ekonomickým určením, který má hmotnou podstatu, jehož vstupní cena je vyšší než 13 000 Kč a doba použitelnosti je delší než jeden rok.

Dlouhodobým hmotným majetkem se rozumí rovněž vybraný drobný dlouhodobý hmotný majetek s pořizovací cenou nižší než 13 000 Kč a dobou použitelnosti delší než jeden rok.

Dlouhodobým nehmotným majetkem se rozumí majetek se samostatným technicko-ekonomickým určením, který má nehmotnou podstatu, jehož vstupní cena je vyšší než 60 000 Kč a doba použitelnosti je delší než jeden rok.

Dlouhodobý hmotný a nehmotný majetek je účtován v pořizovací ceně snížené o oprávky vyjadřující míru opotřebenosti tohoto majetku. K jakémukoliv identifikovanému snížení hodnoty se vytváří opravná položka k majetku.

Výdaje na technické zhodnocení, pokud u jednotlivého hmotného a nehmotného majetku v úhrnu převýší za účetní období částku 40 000 Kč a technické zhodnocení je dokončeno, jsou kapitalizovány a zvyšují pořizovací cenu majetku.

Dlouhodobý hmotný a nehmotný majetek je odpisován rovnoměrně po dobu předpokládané životnosti.

Doby odpisování pro jednotlivé kategorie majetku jsou následující:

### Dlouhodobý hmotný majetek

Vybraný drobný hmotný majetek s pořizovací cenou nižší než 13 000 Kč	2 roky
Inventář	4–6 let
Přístroje a ostatní zařízení včetně dopravních prostředků	4–12 let

Dlouhodobý hmotný majetek s pořizovací cenou nižší než 13 000 Kč (kromě vybraného drobného hmotného majetku), technické zhodnocení dlouhodobého hmotného a nehmotného majetku s pořizovací cenou nižší než 40 000 Kč a dlouhodobý nehmotný majetek s pořizovací cenou do 60 000 Kč je účtován přímo do nákladů za období, ve kterém byl pořízen.

### Přepočet cizí měny

Transakce vyčíslené v cizí měně jsou účtovány v tuzemské

měně, přepočítané oficiálním devizovým kurzem vyhlášeným ČNB platným v okamžiku transakce. Aktiva a pasiva vyčíslená v cizí měně jsou přepočítávána do tuzemské měny devizovým kurzem vyhlášeným ČNB, platným k datu rozvahy. Kurzové rozdíly z přepočtu cizoměnových aktiv a pasiv jsou vykazovány ve výkazu zisku a ztráty jako „Čistý zisk nebo ztráta z finančních operací“, s výjimkou kurzových rozdílů z akcií a podílových listů, které jsou součástí jejich reálné hodnoty, a dále s výjimkou rozdílů ze zajišťovacích derivátů určených k zajištění měnového rizika z peněžních toků budoucích transakcí. Rozdíly ze zajišťovacích derivátů, odpovídající zajišťovanému riziku, se účtují na účty „Oceňovacích rozdílů“ v rámci vlastního kapitálu až do doby realizace budoucí transakce, kdy se odúčtují do výkazu zisku a ztráty.

### Splatná daň

Výsledná částka zdanění uvedená ve výkazu zisku a ztráty zahrnuje splatnou daň za účetní období a změnu zůstatku odložené daně.

Splatná daň za účetní období vychází ze zdanitelného zisku. Zdanitelný zisk se odlišuje od účetního zisku vykázaného ve výkazu zisku a ztráty, neboť nezahrnuje položky výnosů nebo nákladů, které jsou zdanitelné nebo uznatelné v jiných obdobích, a dále nezahrnuje položky, které nepodléhají dani ani nejsou daňově odpočitatelné. Závazek společnosti z titulu splatné daně je vypočítán pomocí daňových sazeb platných k datu účetní závěrky.

### Odložená daň

Výpočet odložené daně je založen na závazkové metodě vycházející z rozvahového přístupu.

Závazkovou metodou se rozumí postup, kdy při výpočtu bude použita sazba daně z příjmů platná v období, ve kterém budou daňový závazek nebo pohledávka uplatněny.

Rozvahový přístup znamená, že závazková metoda vychází z přechodných rozdílů, jimiž jsou rozdíly mezi daňovou základnou aktiv, popřípadě pasiv, a výší aktiv, popřípadě pasiv, uvedených v rozvaze. Daňovou základnou aktiv, popřípadě pasiv, je hodnota těchto aktiv, popřípadě pasiv, uplatnitelná v budoucnosti pro daňové účely.

Účetní hodnota odložené daňové pohledávky je ke každému rozvahovému dni posuzována a snížena v rozsahu, v jakém již není pravděpodobné, že bude k dispozici dostatečný zdanitelný zisk, proti němuž by bylo možno tuto pohledávku nebo její část uplatnit.

Odložená daň je zaúčtována do výkazu zisku a ztráty, s výjimkou případů, kdy se vztahuje k položkám účtovaným přímo do vlastního kapitálu.

Odložené daňové pohledávky a závazky jsou vzájemně započítány a v rozvaze vykázány v celkové netto hodnotě.

#### **Podřízené přijaté úvěry a vklady od bank**

Podřízenými přijatými úvěry a vklady od bank se rozumí takové bankovní úvěry a vklady, u nichž bylo smluvně dohodnuto, že v případě likvidace, konkurzu, nuceného vyrovnání nebo jiného vyrovnání účetní jednotky budou splaceny až po uspokojení pohledávek ostatních věřitelů.

#### **Opravné položky**

Opravné položky se tvoří k účtům majetku a jiných aktiv, který se neoceňuje reálnou hodnotou nebo ekvivalencí, v případě, že je prokázáno přechodné snížení hodnoty majetku. Opravné položky jsou tvořeny maximálně do výše ocenění aktiv v účetnictví.

Opravné položky se tvoří na vrub nákladů a rozpouští se na vrub výnosů. Při stanovení výše opravných položek se posuzuje efektivní zajištění aktiv, tzn. zajištění se zohlední nejvýše v jejich současné čisté realizovatelné hodnotě maximálně do výše oceňovaných aktiv v účetnictví. Použití nebo rozpuštění opravných položek pro nepotřebnost je účtováno do výnosů.

#### **Rezervy**

Rezervy jsou tvořeny k pokrytí závazků (výdajů), u nichž je znám účel, stupeň pravděpodobnosti, že plnění nastane, přičemž není známá přesná částka a datum plnění. Použití rezerv je možné pouze k účelům, pro které byly vytvořeny.

Rezerva se tvoří na vrub nákladů ve výši odpovídající nejlepšímu odhadu výdajů. Pokud je očekáváno vypořádání případných závazků ve vzdálenější budoucnosti, je odhad výdajů

diskontován na současnou hodnotu a postupně navyšován na vrub úrokových nákladů až do předpokládané výše závazku. Použití nebo rozpuštění rezervy je účtováno do výnosů.

#### **Položky z jiného účetního období**

Položky z jiného účetního období, které věcně a časově nesouvisejí s běžným účetním obdobím (opravy nákladů nebo výnosů minulých účetních období), jsou účtovány na účtech nákladů nebo výnosů běžného období. Pokud jde o zásadní opravy, jsou tyto položky účtovány v rozvaze na účtech hospodářského výsledku z předchozích období.

#### **Mimořádné náklady/výnosy**

Jako mimořádné náklady nebo výnosy jsou účtovány pouze ty účetní případy, které nemají bezprostřední souvislost s běžným podnikáním společnosti.

#### **Regulatorní požadavky**

Společnost je povinna dodržovat regulační požadavky České národní banky (dále jen „ČNB“), sekce regulace a dohledu nad kapitálovým trhem. Mezi tyto požadavky patří zejména limity kapitálové přiměřenosti a limity čisté angažovanosti investičního portfolia.

#### **Změny postupů účtování oproti předcházejícímu účetnímu období**

V roce 2006 došlo ke změně ve způsobu účtování pohledávek a závazků spojených s vypořádáním obchodů s cennými papíry pro klienty. Pohledávky za obchodníkem s cennými papíry společností ecetra Central European e-Finance AG (dále jen „ecetra“) byly převedeny z položky „Ostatní aktiva“ do položky „Pohledávky za bankami splatné na požádání“ (viz bod 5.1) a závazky společnosti vůči klientům byly převedeny z položky „Ostatní pasiva“ do položky „Závazky vůči klientům“ (viz bod 5.9).

Z tohoto důvodu byly údaje za minulé účetní období v příloze účetní závěrky upraveny na srovnatelný základ s prezentací běžného roku, a vykazované hodnoty tak nemusejí odpovídat hodnotám v minulé účetní závěre.

V rámci těchto úprav však nedošlo ke změně oceňovacích metod aplikovaných v jednotlivých účetních obdobích, ale pouze k reklasifikaci účetních položek mezi jednotlivými řádky

finančních výkazů za minulé účetní období. Tato klasifikační změna neměla žádný dopad do hospodářského výsledku a vlastního kapitálu společnosti.

## FINANČNÍ NÁSTROJE

Finančním aktivem se rozumí oběživo a jiné peněžní prostředky splatné na požádání (dále jen „hotovost“) nebo právo na získání hotovosti nebo jiného finančního aktiva jiného subjektu vzniklé na základě smlouvy nebo právo na směnu finančních nástrojů za potencionálně příznivých podmínek vzniklé na základě smlouvy nebo kapitálový nástroj jiného subjektu.

Finančním závazkem se rozumí závazek uhradit hotovost jinému subjektu vzniklý na základě smlouvy nebo závazek směniti finanční nástroje za potencionálně nepříznivých podmínek vzniklý na základě smlouvy.

Kapitálovým nástrojem se rozumí zbytkový podíl na aktivech subjektu po odečtení všech jeho závazků (např. akcie, obchodní podíl, podílový list atd.).

Finanční nástroje mohou mít za následek následující rizika pro společnost:

### Úvěrové riziko

Za úvěrové riziko je považováno riziko vyplývající z poskytování úvěrů zajištěných akciemi.

### Základní postupy pro omezení rizika

- Nastavení automatického upozornění při poklesu zástavy na předem stanovený limit (tzv. margin call). Tento limit se může lišit v závislosti na kvalitě zástavy, ale není vyšší než 70 % hodnoty u jednotlivých cenných papírů a 90 % u fondů peněžního trhu.
- Denní monitoring počtu a objemu margin calls, celkového objemu úvěrů a seznamu cenných papírů použitých jako úvěrová zástava s největším procentuálním zastoupením (riziko koncentrace). Celkový objem úvěrů je limitovaný 8% kapitálovou přiměřeností a podíl jednotlivého cenného papíru 33 % celkového objemu portfolia zástavy.
- Kontinuální monitoring titulů vedených na hlavním trhu BCPP a nastavení automatického upozornění při poklesu

jednotlivého titulu o předem stanovený limit a následný monitoring klientů s největší expozicí na takový titul.

- Nastavení systému navyšování individuálních úvěrových limitů, kontrola ekonomicky spjatých skupin. Maximální limit na klienta je stanoven na 15 mil. Kč, navýšení až na 30 mil. Kč podléhá schválení dozorčí rady na návrh představenstva společnosti.

### Finanční riziko investičního portfolia

Toto riziko se definuje jako riziko vyplývající z expozice na úrokové míry, směnné kurzy a cenné papíry ve vlastním investičním portfoliu (spravovaném manažerem aktiv v Investiční společnosti ČS). Brokerjet neobchoduje na vlastní účet za účelem krátkodobého zisku, a tudíž nemá obchodní portfolio.

#### Základní postupy pro omezení rizika

- Sledování makroekonomické situace a včasná úprava úrokových marží v reakci na vývoj peněžního trhu.
- Hotovost kumulována na CZK a EUR účtech, výše hotovosti v EUR limitována očekávanými ročními výdaji v EUR, ostatní příjmy konvertované do CZK nebo EUR na týdenní bázi.
- Měsíční reporty manažera aktiv o vývoji investičního portfolia, revize strategie a benchmarku na roční bázi.
- Základní investiční strategie zůstává konzervativní, s důrazem na investice do dluhopisů a minimalizaci nákladů správy majetku.

### Operační riziko

Společnost definuje operační riziko jako riziko ztráty vlivem nepřiměřenosti či selhání vnitřních procesů, lidského faktoru nebo systémů či riziko ztráty vlivem vnějších událostí.

#### Základní postupy pro omezení rizika

- Roční interní a externí audit.
- Kvartální vyhodnocení četnosti výskytu a výše finančních ztrát v důsledku operačního rizika na zasedání představenstva společnosti.
- Smluvní pokrytí reklamací v důsledku výpadku systému společností ecetra (zahraniční trhy) a ČS (český trh).
- Monitoring telefonických rozhovorů s klienty a kontrola dodržování bezpečnostních předpisů (zodpovědný pověřený pracovník compliance).
- Pojistný program Erste Group.
- Roční testování havarijních plánů.

### Riziko compliance

Toto riziko vyhodnocuje na měsíční bázi odpovědná osoba za compliance společně s odpovědnou osobou za řízení rizik a interní audit. Compliance informuje o legislativních změnách na pravidelné poradě vedení společnosti.

### Riziko selhání ecetra

Vyhodnocuje na roční bázi risk manager a interní audit na základě pravidelných reportů nezávislých auditorů společnosti

ecetra. Na základě smluvní dohody bude ecetra společností brokerjet poskytovat roční audit IT podle standardu SAS 70 a výsledek interního auditu IT a IS.

Za řízení rizik ve společnosti je odpovědný risk manager a v jeho nepřítomnosti generální ředitel společnosti.

## VÝZNAMNÉ POLOŽKY ROZVAHY, VÝKAZU ZISKU A ZTRÁTY A PŘEHLEDU O ZMĚNÁCH VE VLASTNÍM KAPITÁLU

### Pohledávky za bankami

Analýza pohledávek za bankovními subjekty je uvedena v následující tabulce:

tis. Kč	2006	2005
Běžný účet	103 076	32 336
Česká spořitelna	84 809	27 605
ecetra Cetral European e-Finance AG	18 267	4 731
Ostatní pohledávky za bankami	1 224 608	465 217
<b>Pohledávky za bankami celkem</b>	<b>1 327 684</b>	<b>497 553</b>

Ostatní pohledávky za bankami představují pohledávku společnosti vůči ecetra Cetral European e-Finance AG z titulu zůstatku finančních prostředků na klientských účtech. Tento vztah je zároveň evidován jako závazek vůči klientům ve stejné výši.

### Pohledávky za nebankovními subjekty

Analýza pohledávek za nebankovními subjekty je uvedena v následující tabulce:

tis. Kč	2006	2005
Úvěry fyzickým a právnickým osobám v Kč	716 569	721 238
Úvěry právnickým a fyzickým osobám v cizí měně	167 407	85 357
Hrubé pohledávky za klienty celkem	883 976	806 595
Opravné položky k pohledávkám	(61)	0
<b>Čisté úvěrové pohledávky za klienty</b>	<b>883 915</b>	<b>806 595</b>

Pohledávky za klienty k 31. 12. 2006 ve výši 883 976 tis. Kč (2005: 806 595 tis. Kč) představují pohledávky za klienty z titulu nákupu cenných papírů na úvěr (tzv. margin buying). Společnost k nim vytvořila v roce 2006 opravné položky ve výši 61 tis. Kč.

Úvěry jsou v plné výši zajištěny nakoupenými cennými papíry, jsou splatné na požádání a jsou poskytnuty klientům z České republiky.



## Dluhové cenné papíry

a) Analýza dluhových cenných papírů podle emitentů je uvedena v následující tabulce:

tis. Kč	2006	2005
Vydané finančními institucemi		
Obchodované	16 144	5 555
Vydané nefinančními institucemi		
Obchodované	25 368	36 905
Vydané státními institucemi		
Obchodované	88 059	0
Celkem	129 571	42 460
Kupony CP	1 583	131
<b>Čistá hodnota celkem</b>	<b>131 154</b>	<b>42 591</b>

Podíl dluhových cenných papírů se zbytkovou splatností do 1 roku na celkové hodnotě těchto aktiv k 31. prosinci 2006 představoval 31 % (2005: 0 %).

V portfoliu dluhových cenných papírů v držení společnosti k 31. prosinci 2006 byly zahrnuty dluhopisy v hodnotě 42 135 tis. Kč (2005: 42 591 tis. Kč ) vydané zahraničními emitenty.

Obchodované cenné papíry jsou obchodovány na BCPP a na významných evropských a světových burzách.

b) Analýza dluhových cenných papírů podle zeměpisných oblastí je uvedena v následující tabulce:

tis. Kč	2006	2005
Země Evropské Unie	131 154	30 532
USA a Kanada	0	12 059
<b>Dluhové cenné papíry celkem</b>	<b>131 154</b>	<b>42 591</b>

c) Analýza dluhových cenných papírů podle zbytkové doby splatnosti je uvedena v následující tabulce:

tis. Kč	2006	2005
Do 3 měsíců	0	0
Od 3 měsíců do 1 roku	41 370	0
Od 1 roku do 5 let	72 795	42 591
Nad 5 let	16 989	0
<b>Dluhové cenné papíry celkem</b>	<b>131 154</b>	<b>42 591</b>

## Akcie, podílové listy a ostatní podíly

a) Analýza akcií, podílových listů a ostatních podílů podle emitentů je uvedena v následující tabulce:

tis. Kč	2006	2005
Vydané finančními institucemi		
Obchodované	28 925	58 700
<b>Čistá hodnota celkem</b>	<b>28 925</b>	<b>58 700</b>

b) Analýza akcií, podílových listů a ostatních podílů podle zeměpisných oblastí je uvedena v následující tabulce:

tis. Kč	2006	2005
Česká republika	0	30 295
Země Evropské Unie	28 925	28 405
<b>Akcie, podílové listy a ostatní podíly celkem</b>	<b>28 925</b>	<b>58 700</b>

## Dlouhodobý nehmotný majetek

Analýza dlouhodobého nehmotného majetku je uvedena v následující tabulce:

tis. Kč	Zřizovací výdaje	Celkem
<b>Pořizovací cena</b>		
Stav k 1. lednu 2005	4 058	4 058
Přírůstky	0	0
Úbytky	0	0
Stav k 31. prosinci 2005	4 058	4 058
Stav k 1. lednu 2006	0	0
Přírůstky	0	0
Úbytky	0	0
Stav k 31. prosinci 2006	0	0
<b>Oprávký a opravné položky</b>		
Stav k 1. lednu 2005	2 705	2 705
Odpisy	1 353	1 353
Stav k 31. prosinci 2005	4 058	4 058
Stav k 1. lednu 2006	0	0
Odpisy	0	0
Stav k 31. prosinci 2006	0	0
<b>Zůstatková cena</b>		
Stav k 31. prosinci 2005	0	0
Stav k 31. prosinci 2006	0	0

## Dlouhodobý hmotný majetek

Analýza dlouhodobého hmotného majetku je uvedena v následující tabulce:

tis. Kč	Pozemky a budovy pro provozní činnost	Ostatní	Celkem
<b>Pořizovací cena</b>			
Stav k 1. lednu 2005	0	381	381
Přirůstky	0	2 081	2 081
Úbytky	0	82	82
Stav k 31. prosinci 2005	0	2 380	2 380
Stav k 1. lednu 2006	0	2 380	2 380
Přirůstky	275	2 909	3 184
Úbytky	0	9	9
Stav k 31. prosinci 2006	275	5 280	5 555
<b>Oprávky a opravné položky</b>			
Stav k 1. lednu 2005	0	105	105
Odpisy	0	250	250
Úbytky	0	55	55
Stav k 31. prosinci 2005	0	300	300
Stav k 1. lednu 2006	0	300	300
Odpisy	0	831	831
Úbytky	0	4	4
Stav k 31. prosinci 2006	0	1 127	1 127
<b>Zůstatková cena</b>			
Stav k 31. prosinci 2005	0	2 080	2 080
Stav k 31. prosinci 2006	275	4 153	4 428

Přirůstky dlouhodobého hmotného majetku v běžném účetním období představují zejména pořízení dopravního prostředku a přístrojů na zpracování dat.

## Ostatní aktiva

tis. Kč	2006	2005
Pohledávky z obchodování s cennými papíry	20 075	15 460
Pohledávky za ostatními dlužníky	226	212
Poskytnuté provozní zálohy	342	99
Daňové pohledávky	754	170
Dohadné položky aktivní	22 471	10 604
<b>Celkem</b>	<b>43 868</b>	<b>26 545</b>

Položka „Pohledávky z obchodování s cennými papíry“ zahrnuje pohledávky ze zúčtování s příkazci (ecetra) z titulu poplatků klientů při prováděných transakcích s cennými papíry. Tyto poplatky jsou klientům ihned strhávány z účtu vedeného u zahraniční banky, zahraniční banka je však převádí na účet společnosti s časovým zpožděním.

Dohadné položky aktivní obsahují nevyúčtované pohledávky.

### Závazky vůči bankám

Závazky vůči bankám k 31. 12. 2006 ve výši 905 559 tis. Kč (2005: 814 576 tis. Kč) představují závazek z titulu obdržených finančních prostředků sloužící klientům k financování nákupu cenných papírů. Jedná se o úvěry splatné na požádání. Tyto úvěry společnost zároveň eviduje jako pohledávky za klienty.

### Závazky vůči klientům

Závazky vůči klientům k 31. 12. 2006 ve výši 1 224 588 tis. Kč (2005: 465 217 tis. Kč) představují běžné účty pro obchodování s cennými papíry.

### Ostatní pasiva

tis. Kč	2006	2005
Závazky za ostatními věřiteli	1 179	1 365
Závazky k zaměstnancům	932	362
Daňové závazky a závazky ze sociál. a zdrav.pojištění	3 830	404
Dohadné položky pasivní	57 356	28 561
<b>Ostatní pasiva celkem</b>	<b>63 297</b>	<b>30 692</b>

Položka „Dohadné položky pasivní“ se skládá zejména z nevyfakturovaných dodávek ve výši 10 805 tis. Kč (2005: 10 498 tis. Kč), dohadných položek na mzdové bonusy zaměstnancům a vedení společnosti včetně příspěvků na sociální zabezpečení a zdravotní pojištění v celkové výši 11 790 tis. Kč (2005: 3 530 tis. Kč) a dohadných položek na ostatní platby v celkové hodnotě 34 761 tis. Kč (2005: 14 532 tis. Kč).

### Rezervy

Společnost vytvořila v roce 2006 rezervy na specifikovaná finanční rizika ve výši 1 686 tis. Kč (2005: 0 Kč). Tato rezerva byla vytvořena na pokrytí pravděpodobných budoucích ztrát z důvodu uspokojení reklamací podaných klienty ve výši 1 185 tis. Kč a dále na uhrazení uložené pokuty ve výši 500 tis. Kč a nákladů s ní spojených.

### Podřízené závazky

V roce 2006 přijala společnost od České spořitelny, a.s. (dále ČS) podřízený dluh ve výši 60 mil.Kč ve formě úvěru, který byl čerpán dne 29.8.2006 a má úrokovou sazbu 6M PRIBOR +1%. Společnost se zavazuje splatit celý úvěr jednorázovou splátkou po uplynutí deseti let ode dne čerpání. V případě, že společnost nevyužije po uplynutí pěti let svoje právo na předčasné splacení úvěru, zvyšuje se sazba na 6M PRIBOR +2,5%.

Dne 27. července 2006 vydala ČNB potvrzení, že uvedený podřízený dluh vyhovuje všem regulatorním podmínkám a je možné jej započítávat do dodatkového kapitálu společnosti při výpočtu kapitálu pro účely kapitálové přiměřenosti.

Podmínky podřízenosti úvěru jsou upraveny následujícím způsobem:

Veškeré pohledávky České spořitelny, a. s. vůči společnosti vyplývající ze Smlouvy o podřízeném úvěru č. 11/06/3620 uzavřené dne 26. 7. 2006 jsou podřízeny.

V případě vstupu společnosti do likvidace, prohlášení konkurzu na majetek společnosti či povolení vyrovnání ohledně majetku společnosti budou pohledávky ČS uspokojeny až po uspokojení všech ostatních pohledávek, s výjimkou pohledávek, které jsou vázány stejnou nebo obdobnou podmínkou podřízenosti, jako je podřízenost uvedená v této Smlouvě.

Úroky do splatnosti z tohoto úvěru k 31. 12. 2006 činí 727 tis. Kč (2005: 0 Kč).

### Základní kapitál

K 31. prosinci 2006 činil základní kapitál 160 mil. Kč a byl rozdělen na 100 ks kmenových akcií na jméno ve jmenovité hodnotě 1,6 mil. Kč. Akcie společnosti jsou v zaknihované podobě a mají omezenou převoditelnost, mohou být převedeny pouze s předchozím souhlasem dozorčí rady.

Osoby podílející se na základním kapitálu k 31. prosinci 2006:

Firma	Sídlo	Výše podílu v kusech akcií	% základního kapitálu
Česká spořitelna, a. s.	Olbrachtova 1929/62, 140 00 Praha 4	51	51 %
Ecetra Internet Services AG	Mariahilfer Str. 121b, 1060 Vídeň, Rakouská republika	49	49 %

Valná hromada společnosti na svém jednání dne 21. června 2006 schválila převedení zisku za účetní období roku 2005 ve výši 3 874 tis. Kč do rezervního fondu (775 tis. Kč) a na účet neuhrazených kumulovaných ztrát z minulých let (3 099 tis. Kč).

### Oceňovací rozdíly

tis. Kč	2006	2005
Oceňovací rozdíly		
Zůstatek k 1. lednu		
Přecenění na reálnou hodnotu	0	(93)
Odložená daň		24
Zůstatek k 1. lednu celkem	0	(69)
Změna reálné hodnoty		93
Změna odložené daně		(24)
Zůstatek k 31. prosinci		
Přecenění na reálnou hodnotu		0
Odložená daň		0
Zůstatek k 31. prosinci celkem	0	0

Oceňovací rozdíly v roce 2005 vznikly z přecenění zajišťovacích měnových forwardů na reálnou hodnotu, které byly v minulém účetním období vypořádány.

## Úrokové výnosy a náklady

tis. Kč	2006	2005
Úroky z vkladů poskytnutých jiným bankám	19 457	5 163
Úroky z úvěrů poskytnutých klientům	65 461	23 890
Úroky z dluhových cenných papírů	1 845	584
<b>Výnosy z úroků a podobné výnosy celkem</b>	<b>86 763</b>	<b>29 637</b>
Úroky z úvěrů přijatých od jiných bank	22 866	8 092
Úroky z vkladů přijatých od klientů	3 225	1 026
<b>Náklady na úroky a podobné náklady celkem</b>	<b>26 091</b>	<b>9 118</b>
<b>Čisté úrokové výnosy</b>	<b>60 672</b>	<b>20 519</b>

Nárůst úroků z úvěrů poskytnutých klientům souvisí s nárůstem „Úvěrů fyzickým a právnickým osobám“ (viz bod 5.2 přílohy) ve srovnání s rokem 2005, který byl způsoben převážně nárůstem počtu klientů a v menší míře větší poptávkou po obchodování na úvěr během velkých výkyvů na akciovém trhu.

Nárůst úroků z vkladů přijatých od klientů souvisí s významným nárůstem počtu klientů a objemu jejich finančních prostředků, uvedených v položce „Závazky vůči klientům“ (viz bod 5.9 přílohy) ve srovnání s rokem 2005. Nárůst finančních prostředků byl mimo jiné ovlivněn i všeobecným růstem akciových trhů.

Nárůst úroků z úvěrů přijatých od jiných bank je způsoben růstem objemu úvěrů čerpaných společnostmi na financování obchodování jejich klientů na úvěr.

## Poplatky a provize

tis. Kč	2006	2005
Z platebního styku	62	18
Z operací s cennými papíry	87 629	31 920
<b>Výnosy z poplatků a provizí celkem</b>	<b>87 691</b>	<b>31 938</b>
Na úvěrové činnosti	300	0
Na platební styk	2 541	555
Na operace s cennými papíry	40 603	14 335
Na ostatní finanční činnosti	2 099	414
<b>Náklady na poplatky a provize celkem</b>	<b>45 543</b>	<b>15 304</b>
<b>Čisté výnosy z poplatků a provizí</b>	<b>42 148</b>	<b>16 634</b>

Významný nárůst čistých výnosů z poplatků a provizí souvisí s růstem počtu klientů a s tím souvisejícím nárůstem počtu realizovaných obchodů v účetním období roku 2006. Do jisté míry se na výnosech podílí i volatelní vývoj na akciových trzích.

## Čistý zisk nebo ztráta z finančních operací

tis. Kč	2006	2005
Zisk z cenných papírů	1 736	1 746
Zisk/(ztráta) z kurzových rozdílů	281	(74)
Ztráta z měnových derivátů	(31)	(574)
Zisk z obchodování s cizími měnami	16 536	8 095
<b>Čistý zisk nebo ztráta z finančních operací</b>	<b>18 522</b>	<b>9 193</b>

Významný nárůst zisku z obchodování s cizími měnami souvisí s významným nárůstem počtu klientů a jimi realizovaného objemu obchodů ve srovnání s rokem 2005, kdy pro část těchto obchodů klienti požadují realizaci devizové konverze.

## Ostatní provozní výnosy a náklady

tis. Kč	2006	2005
Výnosy z převodu majetku	0	8
Ostatní	503	66
<b>Ostatní provozní výnosy celkem</b>	<b>503</b>	<b>74</b>
Příspěvek do Garančního fondu obchodníků s cennými papíry a na pojištění zákaznického majetku	1 708	217
Ostatní	69	1
<b>Ostatní provozní náklady celkem</b>	<b>1 777</b>	<b>218</b>

## Správní náklady

a) Analýza správních nákladů je uvedena v následující tabulce:

tis. Kč	2006	2005
Osobní náklady a odměny	27 859	10 502
Mzdy a odměny bez mezd a odměn členů statutárních a dozorčích orgánů	13 478	3 897
Sociální náklady a zdravotní pojištění	7 156	2 687
Mzdy a odměny členů statutárních a dozorčích orgánů	6 648	3 771
V tom: představenstvo	6 648	3 771
Ostatní náklady na zaměstnance	577	147
Ostatní správní náklady	46 912	30 100
Daně a poplatky	22	28
Nakupované výkony	46 890	30 072
z toho: náklady na audit, právní a daňové poradenství	1 036	1 007
<b>Správní náklady celkem</b>	<b>74 771</b>	<b>40 602</b>

Odměny členů statutárních a dozorčích orgánů ve výši 6 648 tis. Kč (2005: 3 771 tis. Kč) představují mzdy a odměny ze zaměstnaneckého poměru osob ve vedení společnosti, jež jsou zároveň členy představenstva společnosti.

V roce 2006 došlo i k poskytnutí nepeněžních plnění pro členy statutárních orgánů v celkové výši 321 tis. Kč (2005: 81 tis. Kč) z titulu používání služebního vozu pro soukromé účely.

b) Průměrný počet zaměstnanců a členů dozorčí rady je uveden v následující tabulce:

	2006	2005
Zaměstnanci	16	8
z toho: členové představenstva	3	3
<b>Členové dozorčí rady</b>	<b>5</b>	<b>3</b>

## Zdanění

a) Splatná daň z příjmů

Výsledkem hospodaření společnosti za účetní období končící dnem 31. 12. 2006 byl zisk před zdaněním ve výši 42 720 tis. Kč (2005: zisk 3 953 tis. Kč).

Úprava hospodářského výsledku za běžnou činnost před zdaněním na základ daně je obsažena v níže uvedené tabulce:

tis. Kč	2006	2005
Zisk/ztráta před zdaněním	42 720	3 953
Daňově neodčitatelné náklady	6 399	1 752
Výnosy nepodléhající zdanění	(1 559)	(2 138)
Odpočet daňové ztráty	(35 798)	(3 566)
Ostatní odpočty	(16)	0
Základ daně	11 746	0
Daňový závazek 24 % (2005: 26 %)	2 819	0
<b>Splatná daň celkem</b>	<b>2 819</b>	<b>0</b>



b) Odložená daň

Odložené daňové pohledávky a závazky se skládají z následujících položek:

tis. Kč	2006	2005
Stav na počátku roku	109	212
Změna stavu – vlastní kapitál	0	(24)
Změna stavu – výkaz zisku a ztráty	645	(79)
Stav na konci roku	754	109

Odložené daňové pohledávky a závazky se vztahují k těmto položkám:

tis. Kč	2006	2005
Odložené daňové pohledávky	4 242	915
Neuhrazené sociální a zdravotní pojištění z odměn zaměstnancům	3 057	915
Reálná hodnota zajišťovacích derivátů ze zajištění peněžních toků	1 185	0
Odložené daňové závazky	1 102	459
Nehmotný a hmotný majetek	1 102	459
Saldo dočasných rozdílů celkem	3 140	456
Sazba daně	24%	24%
Odložená daňová pohledávka	754	109

Vliv odložené daňové pohledávky na hospodářský výsledek vyplývá ze změny stavu těchto dočasných rozdílů:

tis. Kč	2006	2005
Ostatní dočasné rozdílly	645	(63)
Změna sazby daně	-	(16)
<b>Celkem</b>	<b>645</b>	<b>(79)</b>

## Podrozvahové položky

Potenciální pohledávky, záruky, zástavy a zajištění ve jmenovité hodnotě:

tis. Kč	2006	2005
Přijaté záruky od jiných bank	0	22 500
<b>Celkem</b>	<b>0</b>	<b>22 500</b>

Přijaté záruky od jiných bank v roce 2005 představovaly záruky přijaté od mateřské společnosti Česká spořitelna, a. s. Tyto bankovní záruky byly vystaveny pro zajištění pohledávek za klienty z titulu obstarávání koupě nebo prodeje investičních instrumentů na základě komisionářské smlouvy.

V roce 2006 společnost nepřijala žádné záruky od jiných bank.

## Hodnoty předané k obhospodařování

Hodnoty předané společností k obhospodařování byly ve výši 160 079 tis. Kč (2005: 101 291 tis. Kč) a představují prostředky předané k obhospodařování mateřské společnosti.

## Hodnoty převzaté do úschovy, do správy a k uložení

Společnost převzala do úschovy cenné papíry klientů v hodnotě 5 772 934 tis. Kč (2005: 3 640 908 tis. Kč).

## Úrokové riziko

Následující tabulky zachycují rozdělení vybraných aktiv a pasiv do jednotlivých období dle data změny úrokové sazby. Zahrnují významná finanční aktiva a pasiva k 31. prosinci 2006 a 2005. Aktiva a pasiva s variabilní úrokovou sazbou jsou vykázána podle data budoucí změny úrokové sazby. Aktiva a pasiva s fixní úrokovou sazbou jsou vykázána podle zbytkové splatnosti.

k 31. 12. 2006 tis. Kč	Na požádání, do 1 měsíce	Od 1 do 3 měsíců	Od 3 měsíců do 1 roku	Od 1 roku do 5 let	Nad 5 let	Celkem
<b>Vybraná aktiva</b>						
Pohledávky za bankami	1 327 684	0	0	0	0	1 327 684
Pohledávky za nebankovními subjekty	883 915	0	0	0	0	883 915
Dluhové cenné papíry	0	0	41 370	72 795	16 989	131 154
Pohledávky a zúčtování s příkazci (ecetra)	20 075	0	0	0	0	20 075
<b>Vybraná aktiva celkem</b>	<b>2 231 674</b>	<b>0</b>	<b>41 370</b>	<b>72 795</b>	<b>16 989</b>	<b>2 362 828</b>
<b>Vybraná pasiva</b>						
Závazky vůči bankám	905 559	0	0	0	0	905 559
Závazky vůči klientům	1 224 588	0	0	0	0	1 224 588
<b>Vybraná pasiva celkem</b>	<b>2 130 147</b>	<b>0</b>	<b>0</b>	<b>0</b>	<b>0</b>	<b>2 130 147</b>
<b>Gap</b>	<b>101 527</b>	<b>0</b>	<b>41 370</b>	<b>72 795</b>	<b>16 989</b>	<b>232 681</b>
<b>Kumulativní gap</b>	<b>101 527</b>	<b>101 527</b>	<b>142 897</b>	<b>215 692</b>	<b>232 681</b>	

k 31. 12. 2005 tis. Kč	Na požádání, do 1 měsíce	Od 1 do 3 měsíců	Od 3 měsíců do 1 roku	Od 1 roku do 5 let	Nad 5 let	Celkem
<b>Vybraná aktiva</b>						
Pohledávky za bankami	497 553	0	0	0	0	497 553
Pohledávky za nebankovními subjekty	806 595	0	0	0	0	806 595
Dluhové cenné papíry	0	10 050	12 059	20 482	0	42 591
Pohledávky a zúčtování s příkazci (ecetra)	15 460	0	0	0	0	15 460
<b>Vybraná aktiva celkem</b>	<b>1 319 608</b>	<b>10 050</b>	<b>12 059</b>	<b>20 482</b>	<b>0</b>	<b>1 362 199</b>
<b>Vybraná pasiva</b>						
Závazky vůči bankám	814 576	0	0	0	0	814 576
Závazky vůči klientům	465 217	0	0	0	0	465 217
<b>Vybraná pasiva celkem</b>	<b>1 279 793</b>	<b>0</b>	<b>0</b>	<b>0</b>	<b>0</b>	<b>1 279 793</b>
<b>Gap</b>	<b>39 815</b>	<b>10 050</b>	<b>12 059</b>	<b>20 482</b>	<b>0</b>	<b>82 406</b>
<b>Kumulativní gap</b>	<b>39 815</b>	<b>49 865</b>	<b>61 924</b>	<b>82 406</b>	<b>82 406</b>	

### Celkové částky majetku a závazků v cizích měnách

k 31. 12. 2006 tis. Kč	CZK	EUR	USD	GBP	CHF	Celkem
<b>Aktiva</b>						
Pohledávky za bankami	934 894	316 438	74 722	693	937	1 327 684
Pohledávky za nebankovními subjekty	716 508	84 893	82 492	22	0	883 915
Dluhové cenné papíry	131 154	0	0	0	0	131 154
Akcie, podílové listy a ostatní podíly	28 925	0	0	0	0	28 925
Ostatní aktiva	25 683	22 632	0	0	0	48 315
<b>Aktiva celkem</b>	<b>1 837 164</b>	<b>423 963</b>	<b>157 214</b>	<b>715</b>	<b>937</b>	<b>2 419 993</b>
<b>Pasiva</b>						
Závazky vůči bankám	716 569	106 476	82 492	22	0	905 559
Závazky vůči klientům	858 495	289 741	74 722	693	937	1 224 588
Ostatní pasiva	189 012	38 488	1 611	7	1	229 119
Podřízený dluh	60 727	0	0	0	0	60 727
<b>Pasiva celkem</b>	<b>1 824 803</b>	<b>434 705</b>	<b>158 825</b>	<b>722</b>	<b>938</b>	<b>2 419 993</b>
<b>Gap</b>	<b>12 361</b>	<b>(10 742)</b>	<b>(1 611)</b>	<b>(7)</b>	<b>(1)</b>	
<b>Kumulativní gap</b>	<b>12 361</b>	<b>1 619</b>	<b>8</b>	<b>1</b>		

Řádek „Ostatní aktiva“ zahrnuje položky rozvahy „Dlouhodobý nehmotný majetek“, „Dlouhodobý hmotný majetek“, „Ostatní aktiva“ a „Náklady a příjmy příštích období“.

Řádek „Ostatní pasiva“ zahrnuje položky rozvahy „Ostatní pasiva“, „Rezervy“, „Základní kapitál“, „Rezervní fond“, „Nerozdělený zisk nebo neuhrazená ztráta z předchozích období“ a „Zisk nebo ztráta za účetní období“.

k 31. 12. 2005 tis. Kč	CZK	EUR	USD	GBP	CHF	Celkem
<b>Aktiva</b>						
Pohledávky za bankami	307 296	171 971	18 194	90	2	497 553
Pohledávky za nebankovními subjekty	721 238	49 548	35 315	486	8	806 595
Dluhové cenné papíry	42 591	0	0	0	0	42 591
Akcie, podílové listy a ostatní podíly	58 700	0	0	0	0	58 700
Ostatní aktiva	18 040	10 586	0	0	10	28 636
<b>Aktiva celkem</b>	<b>1 147 864</b>	<b>232 106</b>	<b>53 509</b>	<b>576</b>	<b>20</b>	<b>1 434 075</b>
<b>Pasiva</b>						
Závazky vůči bankám	721 238	57 529	35 315	486	8	814 576
Závazky vůči klientům	288 195	158 736	18 194	90	2	465 217
Ostatní pasiva	130 276	24 006	0	0	0	154 282
<b>Pasiva celkem</b>	<b>1 139 709</b>	<b>240 271</b>	<b>53 509</b>	<b>576</b>	<b>10</b>	<b>1 434 075</b>
<b>Gap</b>	<b>8 155</b>	<b>(8 165)</b>	<b>0</b>	<b>0</b>	<b>10</b>	
<b>Kumulativní gap</b>	<b>8 155</b>	<b>(10)</b>	<b>(10)</b>	<b>(10)</b>		

Řádek „Ostatní aktiva” zahrnuje položky rozvahy „Dlouhodobý nehmotný majetek”, „Dlouhodobý hmotný majetek”, „Ostatní aktiva” a „Náklady a příjmy příštích období”.

Řádek „Ostatní pasiva” zahrnuje položky rozvahy „Ostatní pasiva”, „Základní kapitál”, „Oceňovací rozdíly”, „Nerozdělený zisk nebo neuhrazená ztráta z předchozích období” a „Zisk nebo ztráta za účetní období”.

### Vztahy se spřízněnými osobami

Spřízněnými osobami se rozumí propojené osoby podle § 66a zákona č. 513/1991 Sb. obchodního zákoníku, kterými jsou ovládající a ovládané osoby a ostatní osoby ovládané stejnou ovládající osobou, přičemž ovládající osobou se rozumí osoba, která fakticky nebo právně vykonává přímo nebo nepřímo rozhodující vliv na řízení nebo provozování podniku jiné osoby (ovládaná osoba).

Společnost vykazovala následující pohledávky, závazky, náklady a výnosy vůči spřízněným osobám:

tis. Kč	2006	2005
<b>Pohledávky za bankami</b>		
Česká spořitelna, a. s.	84 809	27 605
Ecetra Central European e-Finance AG	1 242 875	469 948
<b>Pohledávky za bankami celkem</b>	<b>1 327 684</b>	<b>497 553</b>
<b>Pohledávky za nebankovními subjekty</b>		
Pohledávky za nebankovními subjekty mimo skupinu	883 915	806 595
<b>Pohledávky za nebankovními subjekty celkem</b>	<b>883 915</b>	<b>806 595</b>
<b>Ostatní aktiva</b>		
Česká spořitelna, a. s.	223	84
Ecetra Central European e-Finance AG	22 471	15 460
Erste Bank	67	0
Ostatní aktiva mimo skupinu	21 107	11 001
<b>Ostatní aktiva celkem</b>	<b>43 868</b>	<b>26 545</b>

Společnost již nemá ve svých aktivech zahrnutý podílové listy otevřených podílových fondů spravovaných Investiční společností České spořitelny, a. s. (2005: 30 295 tis. Kč).

tis. Kč	2006	2005
<b>Závazky vůči bankám</b>		
Ecetra Central European e-Finance AG	905 559	814 576
<b>Závazky vůči bankám celkem</b>	<b>905 559</b>	<b>814 576</b>
<b>Závazky vůči nebankovním subjektům</b>		
Závazky vůči nebankovním subjektům mimo skupinu	1 224 588	465 217
<b>Závazky vůči nebankovním subjektům celkem</b>	<b>1 224 588</b>	<b>465 217</b>
<b>Podřízené závazky</b>		
Česká spořitelna, a. s.	60 727	0
<b>Podřízené závazky celkem</b>	<b>60 727</b>	<b>0</b>
<b>Ostatní pasíva</b>		
Česká spořitelna, a. s.	1 472	718
Ecetra Central European e-Finance AG	40 861	756
Ecetra Internet Services AG	275	7 981
Informatika České spořitelny, a. s.	0	87
Ostatní závazky mimo skupinu	20 689	21 150
<b>Ostatní závazky celkem</b>	<b>63 297</b>	<b>30 692</b>

tis. Kč	2006	2005
Hodnoty předané k obhospodařování		
Česká spořitelna, a. s.	160 079	101 291
<b>Podrozvahové pohledávky celkem</b>	<b>160 079</b>	<b>101 291</b>

tis. Kč	2006	2005
Přijaté záruky od jiných bank		
Česká spořitelna, a. s.	0	22 500
<b>Podrozvahové závazky celkem</b>	<b>0</b>	<b>22 500</b>

tis. Kč	2006	2005
<b>Výnosy z úroků a podobné výnosy</b>		
Česká spořitelna, a. s.	813	569
Ecetra Central European e-Finance AG	18 643	4 594
Výnosy z úroků a podobné výnosy mimo skupinu	67 307	24 474
<b>Výnosy z úroků a podobné výnosy celkem</b>	<b>86 763</b>	<b>29 637</b>
<b>Náklady na úroky a podobné náklady</b>		
Česká spořitelna, a. s.	727	0
Ecetra Central European e-Finance AG	22 138	8 092
Náklady na úroky a podobné náklady mimo skupinu	3 226	1 026
<b>Náklady na úroky a podobné náklady celkem</b>	<b>26 091</b>	<b>9 118</b>
<b>Výnosy z poplatků a provizí</b>		
Ecetra Central European e-Finance AG	87 678	0
Investiční společnost České spořitelny, a. s.	13	0
Výnosy z poplatků a provizí mimo skupinu	0	31 938
<b>Výnosy z poplatků a provizí celkem</b>	<b>87 691</b>	<b>31 938</b>
<b>Náklady na poplatky a provize</b>		
Česká spořitelna, a. s.	1 576	668
Ecetra Central European e-Finance AG	43 794	12 377
Investiční společnost České spořitelny, a. s.	8	0
Náklady na poplatky a provize mimo skupinu	165	2 259
<b>Náklady na poplatky a provize celkem</b>	<b>45 543</b>	<b>15 304</b>
<b>Čistý zisk nebo ztráta z finančních operací</b>		
Ecetra Central European e-Finance AG	53	0
Čistý zisk nebo ztráta z finančních operací mimo skupinu	18 469	0
<b>Čistý zisk nebo ztráta z finančních operací celkem</b>	<b>18 522</b>	<b>0</b>
<b>Ostatní výnosy</b>		
Erste Bank	56	0
Ostatní výnosy mimo skupinu	447	74
<b>Ostatní výnosy celkem</b>	<b>503</b>	<b>74</b>
<b>Ostatní náklady</b>		
Česká spořitelna, a. s.	2 837	1 811
Informatika České spořitelny, a. s.	5	7
Ecetra Central European e-Finance AG	26 050	9 686
Ecetra Internet Services AG	2 259	8 496
Consulting České spořitelny, a. s.	35	40
Pojišťovna České spořitelny, a. s.	28	0
Ostatní náklady mimo skupinu	45 334	20 780
<b>Ostatní náklady celkem</b>	<b>76 548</b>	<b>40 820</b>

Položka „Ostatní náklady” se skládá z řádku výkazu zisku a ztráty s názvem „Správní náklady” a „Ostatní provozní náklady”.

### **Závazky vůči klientům v souvislosti s poskytováním investičních služeb**

Společnost poskytuje svým zákazníkům investiční služby ve smyslu § 4 zákona č. 256/2004 Sb., o podnikání na kapitálovém trhu. Jedná se o hlavní investiční službu přijímání a předávání pokynů týkajících se investičních nástrojů a dále doplňkové investiční služby správa investičních nástrojů, úschova investičních nástrojů, poskytování úvěru nebo půjčky zákazníkovi za účelem umožnění obchodu s investičním nástrojem, na němž se poskytovatel úvěru nebo půjčky podílí, poradenská činnost týkající se investování do investičních nástrojů a provádění devizových operací souvisejících s poskytováním investičních služeb.

V souvislosti s poskytováním těchto služeb přijala společnost od zákazníků peněžní prostředky a investiční instrumenty nebo za tyto hodnoty pro zákazníky získala peněžní prostředky nebo investiční instrumenty, tzv. zákaznický majetek, který k 31. prosinci 2006 představoval 6 997 522 tis. Kč (2005: 4 106 125 tis. Kč).

### **Závazky neuvedené v účetnictví**

#### **Soudní spory**

K 31. 12. 2006 je proti společnosti vedeno několik soudních sporů u Rozhodčího soudu v Praze. Předmět žalob u všech soudních sporů je stejný. Společnost si nechala vypracovat analýzu pravděpodobného výsledku těchto sporů u renomované právní kanceláře, která ji zároveň v těchto sporech zastupuje. Na základě této a vlastní analýzy se společnost domnívá, že tyto soudní spory skončí v její prospěch. Tuto domněnku podporuje i výsledek ukončeného arbitrážního řízení ve stejné věci, který byl rozhodnut ve prospěch společnosti. Z těchto důvodů nebyla vytvořena rezerva na pokrytí případných ztrát, přestože celkový požadovaný nárok žalujících stran je pro společnost významný.

### **UDÁLOSTI PO DATU ÚČETNÍ ZÁVĚRKY**

Po datu účetní závěrky nedošlo k žádným událostem, které by měly významný dopad na účetní závěrku.



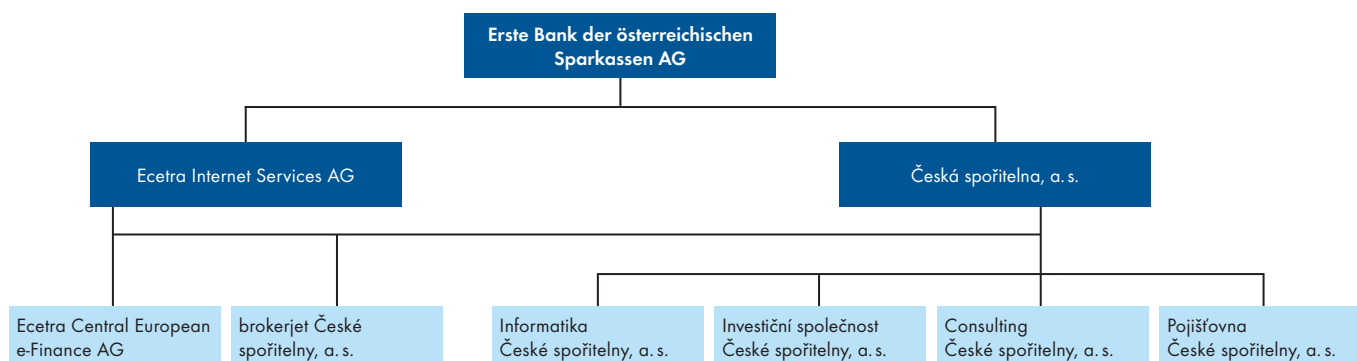
# Zpráva o vztazích

## ZPRÁVA O VZTAZÍCH PODLE § 66A ODS. 9 OBCHODNÍHO ZÁKONÍKU ZA ÚČETNÍ OBDOBÍ 2006

Společnost brokerjet České spořitelny, a. s., se sídlem Na Příkopě 29/584, Praha 1, 110 00, IČ: 27088677, zapsaný v obchodním rejstříku oddíl B, vložka 8906, vedeném u Městského soudu Praha, (dále jen „zpracovatel“), je součástí podnikatelského seskupení (koncernu), ve kterém existují následující vztahy mezi zpracovatelem a ovládající osobou a dále mezi zpracovatelem a osobami ovládanými stejnými ovládajícími osobami (dále jen „propojené osoby“).

Tato zpráva o vztazích mezi níže uvedenými osobami byla vypracována v souladu s ustanovením § 66a odstavce 9 zákona č. 513/1991 Sb. obchodního zákoníku, v platném znění, za účetní období 2006 (dále jen „účetní období“). Mezi zpracovatelem a níže uvedenými osobami byly v tomto účetním období uzavřeny níže uvedené smlouvy a byly přijaty či uskutečněny následující právní úkony a ostatní faktická opatření:

### A. PŘEHLED CELÉHO KONCERNU, RESP. OSOB, JEJICHŽ VZTAHY JSOU POPISOVÁNY (VIZ BODY B. a C. NÍŽE)



### B. OVLÁDAJÍCÍ OSOBY

- **Erste Bank der österreichischen Sparkassen AG**, se sídlem Am Graben 21, Vídeň, Rakousko  
Vztah ke společnosti: nepřímo ovládající osoba – osoba přímo ovládající společnost Česká spořitelna, a. s. a společnost Ectra Internet Services AG
- **Ectra Internet Services AG**, se sídlem Mariahilfer Strasse 121 B Vídeň, Rakousko  
Vztah ke společnosti: přímo ovládaná společnost Erste Bank der österreichischen Sparkassen AG a minoritní akcionář  
Popis vztahů – viz **příloha č. 1**
- **Česká spořitelna, a. s.**, se sídlem Olbrachtova 1929/62, Praha 4, IČ: 45244782  
Vztah ke společnosti: přímo ovládající osoba  
Popis vztahů – viz **příloha č. 1**

### C. OSTATNÍ PROPOJENÉ OSOBY

- **Informatika České spořitelny, a. s.**, se sídlem Bubenská 1477/1, Praha 7, IČ: 25631519,  
Vztah ke společnosti: přímo ovládaná společností Česká spořitelna, a. s. (sesterská společnost)  
Popis vztahů – viz **příloha č. 1**
- **Ecetra Central European e-Finance AG**, se sídlem Mariahilfer Strasse 2, Vídeň, Rakousko  
Vztah ke společnosti: přímo ovládaná společností Ecetra Internet Services AG (sesterská společnost)  
Popis vztahů – viz **příloha č. 1**
- **Investiční společnost České spořitelny, a. s.**, se sídlem Na Perštýně 342/1, Praha 1, IČ: 44796188  
Vztah ke společnosti: přímo ovládaná společností Česká spořitelna, a. s. (sesterská společnost)  
Popis vztahů – viz **příloha č. 1**
- **Consulting České spořitelny, a. s.**, se sídlem Vinohradská 180/1632, Praha 3, IČ: 63079798  
Vztah ke společnosti: přímo ovládaný společností Česká spořitelna, a. s. (sesterská společnost)  
Popis vztahů – viz **příloha č. 1**



Ing. Martin Hlušek, Dr.  
předseda představenstva  
a generální ředitel

- **Pojišťovna České spořitelny, a. s.**, se sídlem nám. Republiky 115, Pardubice, IČ: 47452820  
Vztah ke společnosti: přímo ovládaný společností Česká spořitelna, a. s. (sesterská společnost)  
Popis vztahů – viz **příloha č. 1**

### D. ZÁVĚR

S ohledem na námi přezkoumané právní vztahy mezi zpracovatelem a propojenými osobami je zřejmé, že v důsledku smluv, jiných právních úkonů či ostatních opatření uzavřených, učiněných či přijatých zpracovatelem v účetním období 2006 v zájmu nebo na popud jednotlivých propojených osob nevznikla zpracovateli žádná újma.

V Praze dne 31. 1. 2007  
brokerjet České spořitelny, a. s.



Ing. Jiří Vyskočil  
člen představenstva  
a obchodní ředitel

# Příloha č. 1 ke zprávě o vztazích

## POPIS VZTAHŮ K PROPOJENÝM OSOBÁM UVEDENÝM V ČÁSTI B A V ČÁSTI C (DÁLE JEN „PROPOJENÉ OSOBY“)

### 1. SMLOUVY

#### 1.1 Prodeje

##### 1.1.1 Služby

Zpracovatel v roce 2006 eviduje výnosy plynoucí z následujících smluv uzavřených s propojenými osobami:

#### Investiční společnost České spořitelny, a. s.

Název	Smluvní strana	Datum uzavření	Datum účinnosti	Popis plnění a množství	Výše plnění v Kč	Případná újma
Smlouva o spolupráci při distribuci podílových fondů	Investiční společnost České spořitelny, a. s.	25. 11. 2004	25. 11. 2004	Distribuce podílových fondů	13 tis.	Nevznikla

#### Česká spořitelna, a. s.

Název	Smluvní strana	Datum uzavření	Datum účinnosti	Popis plnění a množství	Výše plnění v Kč	Případná újma
Smlouva o zřízení BÚ v EUR	Česká spořitelna, a. s.	2. 3. 2004	2. 3. 2004	Úroky z prostředků na investičním účtu EUR	9 tis.	Nevznikla
Smlouva o zřízení BÚ v CZK	Česká spořitelna, a. s.	1. 3. 2004	1. 3. 2004	Úroky z prostředků na investičním účtu CZK	356 tis.	Nevznikla
Smlouva o zřízení běžného účtu v CZK	Česká spořitelna, a. s.	24. 9. 2003	24. 9. 2003	Úroky z prostředků na provozním účtu v CZK	7 tis.	Nevznikla
Smlouva o obhospodařování cenných papírů	Česká spořitelna, a. s.	6. 9. 2006	6. 9. 2006	Poplatky za obhospodařování	441 tis.	Nevznikla

### **Ecetra Central European e-Finance AG**

Název	Smluvní strana	Datum uzavření	Datum účinnosti	Popis plnění a množství	Výše plnění v Kč	Případná újma
Smlouva o zřízení běžného účtu (Cash account agreement)	Ecetra Central European e-Finance AG	2003	2003	Úroky z prostředků na účtu CZK, EUR, USD, GBP, CHF	18 643 tis.	Nevznikla
Rámcová smlouva	Ecetra Central European e-Finance AG	1. 1. 2005	1. 1. 2005	Poskytování finačních služeb	1 978 tis.	Nevznikla
Rámcová smlouva	Ecetra Central European e-Finance AG	20. 11. 2003	20. 11. 2003	Licenční poplatky a služby	85 700 tis.	Nevznikla

Na základě faktury vystavené pro Erste Bank je evidován výnos ve výši 56 tis. Kč, který se týká prezentačního poplatku na investiční konferenci v Praze.

## **1.2 Nákupy**

### **1.2.1 Služby**

Zpracovateli byly v roce 2006 poskytnuty služby na základě následujících smluv uzavřených s propojenými osobami:

## Česká spořitelna, a. s.

Název	Smluvní partner	Datum uzavření	Datum účinnosti	Popis plnění a množství	Výše plnění v Kč	Případná újma
Smlouva o spolupráci	Česká spořitelna, a. s.	3. 11. 2003	3. 11. 2003	Akvizice klientů	870 tis.	Nevznikla
Smlouva o zřízení běžného účtu	Česká spořitelna, a. s.	17. 9. 2003	17. 9. 2003	Bankovní poplatky	12 tis.	Nevznikla
Prováděcí smlouva uzavřená na základě Rámcové smlouvy o zajišťování auditu	Česká spořitelna, a. s.	19. 4. 2004	19. 4. 2004	Interní audit	1 tis.	Nevznikla
Smlouva o nájmu nahrávacího zařízení	Česká spořitelna, a. s.	31. 3. 2004	31. 3. 2004	Pronájem nahrávacího zařízení	27 tis.	Nevznikla
Smlouva o obhospodařování cenných papírů	Česká spořitelna, a. s.	6. 9. 2006	6. 9. 2006	Poplatky za obhospodařování cenných papírů	167 tis.	Nevznikla
Smlouva o obstarávání evidenčních převodů CP	Česká spořitelna, a. s.	18. 10. 2004	18. 10. 2004	Obstarávání evidenčních převodů českých akcií z účtu klienta v SCP na účet Ecetry v SCP	227 tis.	Nevznikla
Smlouva o poskytování outsourcingových služeb	Česká spořitelna, a. s.	16. 12. 2005	1. 1. 2006	Outsourcingové služby pro oblast finančního účetnictví, controllingu, správy majetku, nákupu, lidských zdrojů, marketingu, interního auditu a firemní komunikace	1 455 tis.	Nevznikla
Smlouva o podnájmu nebytových prostor a o nájmu věcí movitých – Na Příkopě 29	Česká spořitelna, a. s.	30. 12. 2005	1. 1. 2006	Nájemce přenechává podnájemci do podnájmu nebytové prostory	1 028 tis.	Nevznikla
Smlouva o podnájmu nebytových prostor a o nájmu věcí movitých – Na Perštýně 1	Česká spořitelna, a. s.	1. 8. 2006	1. 8. 2006	Nájemce přenechává podnájemci do podnájmu nebytové prostory	48 tis.	Nevznikla
Smlouva o podřízeném úvěru č. 11/06/3620	Česká spořitelna, a. s.	26. 7. 2006	26. 7. 2006	Úvěrová smlouva na částku 60 mil. Kč	1 027 tis.	Nevznikla
Smlouva o poskytování služeb v oblasti IT	Česká spořitelna, a. s.	1. 8. 2006	1. 8. 2006	Služby v oblasti IT	93 tis.	Nevznikla
Smlouva o zřízení běžného účtu v CZK	Česká spořitelna, a. s.	24. 9. 2003	24. 9. 2003	Poplatek za vydání platebních karet	10 tis.	Nevznikla

Společnost dále zaplatila České spořitelně, a. s. za pronájem auly a kinosálu částku ve výši 129 tis. Kč.

### **Ecetra Internet Services AG**

Název	Smluvní partner	Datum uzavření	Datum účinnosti	Popis plnění a množství	Výše plnění v Kč	Případná újma
Smlouva na IT služby	Ecetra Internet Services AG	1. 1. 2005	1. 1. 2005	Poskytování servisu IT	1 931 tis.	Nevznikla

Společnost rovněž eviduje v nákladech poplatek přednášejícímu ve výši 328 tis. Kč.

### **Ecetra Central European e-Finance AG**

Název	Smluvní partner	Datum uzavření	Datum účinnosti	Popis plnění a množství	Výše plnění v Kč	Případná újma
Rámcová smlouva	Ecetra Central European e-Finance AG	20. 11. 2003	20. 11. 2003	Licenční poplatky a služby	41 816 tis.	Nevznikla
Smlouva o kreditní lince (General Credit Line Agreement)	Ecetra Central European e-Finance AG	28. 5. 2006	28. 5. 2006	Úroky z úvěru	22 138 tis.	Nevznikla
Rámcová smlouva	Ecetra Central European e-Finance AG	1. 1. 2005	1. 1. 2005	Poskytování fin.služeb	28 081 tis.	Nevznikla

### **Informatika ČS, a. s.**

Název	Smluvní partner	Datum uzavření	Datum účinnosti	Popis plnění a množství	Výše plnění v Kč	Případná újma
Smlouva o poskytování služeb	Informatika České spořitelny, a. s.	31. 3. 2004	31. 3. 2004	Zajištění servisu výpočetní techniky	5 tis.	Nevznikla

### **Consulting ČS, a. s.**

Název	Smluvní partner	Datum uzavření	Datum účinnosti	Popis plnění a množství	Výše plnění v Kč	Případná újma
Smlouva o dílo č. 16163	Consulting České spořitelny, a. s.	10. 8. 2006	10. 8. 2006	Aktualizace havarijních plánů - IT	35 tis.	Nevznikla

### Investiční společnost ČS, a. s.

Název	Smluvní partner	Datum uzavření	Datum účinnosti	Popis plnění a množství	Výše plnění v Kč	Případná újma
Smlouva o spolupráci při distribuci podílových fondů	Investiční společnost České spořitelny, a. s.	25. 11. 2004	25. 11. 2004	Distribuce podílových fondů	8 tis.	Nevznikla

### Pojišťovna ČS, a. s.

Název	Smluvní partner	Datum uzavření	Datum účinnosti	Popis plnění a množství	Výše plnění v Kč	Případná újma
Smlouva o spolupráci	Pojišťovna České spořitelny, a. s.	22. 7. 2005	22. 7. 2005	Smlouva o spolupráci v oblasti soukromého životního pojištění s příspěvkem	28 tis.	Nevznikla

## 2. JINÉ PRÁVNÍ ÚKONY

Zpracovatel v účetním období nepřijal ani neuskutečnil žádné jiné právní úkony v zájmu nebo na popud osob ovládajících nebo ostatních propojených osob.

## 3. OSTATNÍ FAKTICKÁ OPATŘENÍ

Zpracovatel v účetním období nepřijal ani neuskutečnil žádná ostatní faktická opatření v zájmu nebo na popud osob ovládajících nebo ostatních propojených osob.

**brokerjet České spořitelny, a. s.**

Na Příkopě 29/584, 110 00 Praha 1

IČ: 270 88 677

Telefon: 222 004 444

Fax: 222 004 400

E-mail: [help@brokerjet.cz](mailto:help@brokerjet.cz)

Internet: [www.brokerjet.cz](http://www.brokerjet.cz)

Výroční zpráva 2006

Produkce: Omega Design, s. r. o.

Materiál pro veřejnost



