

# Výroční zpráva 2013

# Obsah

Základní údaje o společnosti	2
Složení představenstva	3
Složení dozorčí rady	4
Zpráva představenstva	5
Zpráva dozorčí rady	6
Ostatní informace	7
Zpráva nezávislého auditora	8
Rozvaha	10
Podrozvahové položky	12
Výkaz zisku a ztrát	13
Přehled o změnách vlastního kapitálu	14
Příloha k účetní závěrce	15
Zpráva o vztazích mezi propojenými osobami	32

# Základní údaje o společnosti

## Obchodní firma

brokerjet České spořitelny, a. s., (dále jen „společnost“)

## Sídlo

Evropská 2690/17, 160 00 Praha 6

## IČ

270 88 677

## Struktura akcionářů k 31. prosinci 2013

Akcionář	Podíl na základním kapitálu
Česká spořitelna, a. s.	51 %
Brokerjet Bank AG	49 %

## Předmět podnikání:

- poskytování investičních služeb podle ustanovení § 4 odst. 2 písm. a) a e) a § 4 odst. 3 písm. a), b), d) a e) zákona č. 256/2004 Sb., o podnikání na kapitálovém trhu, ve znění pozdějších předpisů, zejména (nikoli však výlučně) prostřednictvím internetu.

## Hlavní investiční služby:

- přijímání a předávání pokynů týkajících se investičních nástrojů podle § 3 odst. 1 písm. a), b), d) a g) téhož zákona;
- investiční poradenství týkající se investičních nástrojů podle § 3 odst. 1 písm. a), b), d) a g) téhož zákona.

## Doplňkové investiční služby:

- úschova a správa investičních nástrojů včetně souvisejících služeb, a to ve vztahu k investičním nástrojům podle § 3 odst. 1 písm. a), b), d) a g) téhož zákona;
- poskytování úvěru a půjčky zákazníkovi za účelem umožnění obchodu s investičním nástrojem, na němž se poskytovatel úvěru nebo půjčky podílí, a to ve vztahu k investičním nástrojům podle § 3 odst. 1 písm. a), b), d) a g) téhož zákona;
- poskytování investičních doporučení a analýz investičních příležitostí, a to ve vztahu k investičním nástrojům podle § 3 odst. 1 písm. a), b), d) a g) téhož zákona;
- provádění devizových operací souvisejících s poskytováním investičních služeb.

## Základní kapitál

Základní kapitál společnosti k 31. prosinci 2013 činil 160 mil. Kč. Společnost vznikla dnem 17. září 2003, ke kterému byla zapsána do oddílu B, vložky 8906 obchodního rejstříku, který vede Městský soud v Praze.

# Složení představenstva

k 31. prosinci 2013

- **Ing. Jiří Vyskočil**  
Předseda představenstva  
Narozen: 20. února 1973  
Bydliště: Praha 4, Česká republika
  
- **Libor Janoušek, MBA**  
Místopředseda představenstva  
Narozen: 20. února 1973  
Bydliště: Jílové u Prahy, Česká republika
  
- **Ing. Michal Března, MBA**  
Člen představenstva  
Narozen: 7. března 1976  
Bydliště: Zeleneč, Česká republika

# Složení dozorčí rady

k 31. prosinci 2013

- **Ing. Daniel Heler**  
Předseda dozorčí rady  
Narozen: 12. prosince 1960  
Bydliště: Praha 6, Česká republika
  
- **Ing. Mag. Michel Vukusic**  
Místopředseda dozorčí rady  
Narozen: 27. dubna 1968  
Bydliště: Vídeň, Rakouská republika
  
- **Martin Hornig**  
Člen dozorčí rady  
Narozen: 5. března 1969  
Bydliště: Sollenau, Rakouská republika
  
- **Franz Krump**  
Člen dozorčí rady  
Narozen: 28. července 1975  
Bydliště: Vídeň, Rakouská republika
  
- **Ing. Jiří Zelinka**  
Člen dozorčí rady  
Narozen: 27. listopadu 1971  
Bydliště: Černošice, Česká republika
  
- **Mgr. David Lorenc**  
Člen dozorčí rady  
Narozen: 24. září 1974  
Bydliště: Dolní Břežany – Lhota, Česká republika

# Zpráva představenstva



**Libor Janoušek**  
Místopředseda představenstva

## Vážené dámy, vážení pánové,

uplynulý rok 2013 bych mohl charakterizovat jako rok rostoucích světových indexů, za kterými bohužel ten pražský významně zao-  
stával. Nejvýznamnější světové akciové indexy přidaly vloni i více než 20 %, ale stává se bohužel již pravidlem, že světové trendy se vy-  
hýbají našemu domácímu trhu, který je stále pro české retailové investory nejdůležitější. Index pražské burzy PX v loňském roce poklesl o necelých 5 % při stále klesajících objemech. Tento vývoj pochopitelně ovlivňoval i chování našich klientů a tím i hospoda-  
ření naší společnosti.

Naši klienti pochopitelně reagovali na aktuální trendy, a tak jsme zaznamenali pokles počtu obchodů na pražské burze a naopak zvý-  
šení zájmu o ostatní trhy. Primárně se jedná o americké a německé burzy, ale zvýšený zájem jsme zaznamenali také o obchodování s certifikáty přímo s emitenty, kde jsme klientům nabídli výhodné podmínky pro realizaci obchodů.

Je pro nás příslibem pro další roky, že naši klienti se „vydali“ proti trendu domácího trhu, ale i proti trendu minulých let, a v minulém roce zrealizovali objem obchodů o 11 % vyšší než v roce 2012. To se pochopitelně projevilo i na 5 % meziročním růstu čistých příjmů z poplatků. Proti tomuto nárůstu ale působilo snížení čistých úro-  
kových výnosů v důsledku poklesu objemu čerpaných úvěrů. Na straně nákladů jsme nadále pokračovali v politice striktního řízení, což se projevilo v 3% meziročním poklesu nakupovaných výkonů. Bohužel, ani přes popsané oživení v obchodní oblasti a pokračujícím tlaku na efektivitu se společností nepodařilo dosáhnout pozitivní úrovně čistého zisku.

Abychom našim klientům jejich obchodování ještě zjednodušili a umožnili jim rychleji se orientovat na trzích a tím efektivněji se rozhodovat, implementovali jsme do naší obchodní aplikace novou sekci „TRHY“. Na jednom místě mohou nyní naši klienti sledovat aktuální vývoj všech významných trhů, sledovat zprávy ze světa, provádět technickou analýzu, zkusit si virtuální portfolia a samozřejmě realizovat vlastní skutečné obchody. Zároveň jsme nadále rozvíjeli naši službu „Trading support“ pro neaktivnější klienty. Stále úspěšně hodnotíme i činnost našich makléřů v rámci služby „Můj Makléř“. Počet klientů využívajících tuto službu neustále roste a kromě toho se naši makléři stále více věnují i podpoře online obchodníků a to ve formě školení na webinářích a seminářích a hlavně ve formě video komentářů – krátkých komentářů k vývoji na trhu v oblíbeném formátu.

Podpora našich online obchodníků právě ve formě různých doporučení, komentářů, webinářů patří i mezi naše hlavní priority v roce 2014. Aktuální širokou nabídkou online obsahu bychom rádi rozšířili o materiály primárně směřující na začínající investory, abychom jim co nejvíce zjednodušili jejich rozhodování. A právě pro tyto investory připravujeme i nový jednodušší způsob otevření účtu, kde chceme využít naší příslušnosti k finanční skupině ČS a rádi bychom přiblížili brokerjet i uživatelům Servisu 24.

Rok 2013 vnímáme jako rok stabilizační. Obchodní ukazatele se v průběhu minulého roku začaly zlepšovat a věříme, že v tomto trendu budou pokračovat i v roce 2014 a tento rok tak bude úspěšnější.

Jménem představenstva společnosti bych rád poděkoval našim klientům za jejich projevenou důvěru ve společnost brokerjet, zaměstnancům za jejich profesionální přístup, pracovní nasazení a úsilí, a v neposlední řadě také obchodním partnerům.

Libor Janoušek, MBA  
Místopředseda představenstva

# Zpráva dozorčí rady

Dozorčí rada společnosti v obchodním roce 2013 průběžně zajišťovala úkoly, které jí náleží ze zákona č. 513/1991 Sb. obchodního zákoníku a podle stanov společnosti. Jako kontrolní orgán společnosti dohlížela na výkon působnosti představenstva a uskutečňování podnikatelské činnosti, způsob hospodaření společnosti a realizaci její strategie. Dozorčí rada byla pravidelně informována o činnosti společnosti, plnění plánů a dalších podstatných záležitostech fungování společnosti.

Dozorčí rada přezkoumala předloženou účetní závěrku společnosti k 31. prosinci 2013, sestavenou v souladu se zákonem č. 563/1991 Sb., o účetnictví, a Vyhláškou č. 501/2002 Sb., Ministerstva financí, kterou se provádějí některá ustanovení zákona č. 563/1991 Sb., o účetnictví, a dospěla k názoru, že účetní záznamy, další informace prokazující údaje v účetní závěrečné a účetní evidenci byly vedeny průkazným způsobem v souladu se zákonem o účetnictví a příslušnými předpisy České republiky, a že účetní závěrka k 31. prosinci 2013 podává ve všech významných ohledech věrný a poctivý obraz aktiv, zobrazuje finanční situaci společnosti brokerjet České spořitelny, a. s.

Audit účetní závěrky provedla společnost Ernst & Young Audit, s. r. o., která potvrdila, že účetní závěrka podává ve všech významných ohledech věrný a poctivý obraz aktiv, závazků, vlastního kapitálu a finanční situace společnosti brokerjet České spořitelny, a. s., k 31. prosinci 2013 a výsledků hospodaření za účetní rok 2013 v souladu se zákonem o účetnictví a příslušnými předpisy České republiky. Dozorčí rada vzala na vědomí a souhlasila s tímto výrokem auditora. Dozorčí rada také přezkoumala Zprávu o vztazích mezi propojenými osobami a v souladu s ustanovením § 66a obchodního zákoníku konstatuje, že tuto Zprávu vzala bez připomínek na vědomí.

Na základě všech těchto skutečností doporučila dozorčí rada valné hromadě schválit účetní závěrku společnosti brokerjet České spořitelny, a. s., k 31. prosinci 2013.



Ing. Daniel Heler  
Předseda dozorčí rady

# Ostatní informace

## Informace o pořizování vlastních akcií, zatímních listů, obchodních podílů a akcií, zatímních listů a obchodních podílů ovládající osoby

Společnost v daném účetním období nepořídila žádné výše uvedené položky.

## Organizační složka v zahraničí

Společnost nemá organizační složku v zahraničí.

## Výdaje na výzkum a vývoj

Společnost nevynaložila v daném účetním období žádné výdaje na výzkum a vývoj.

## Informace uveřejňované podle vyhlášky č. 123/2007 Sb., o pravidlech obezřetného podnikání bank, spořitelních a úvěrních družstev a obchodníků s cennými papíry.

### Údaje o kapitálu

v tis. Kč	2013	2012
Souhrnná výše původního kapitálu (složka Tier 1)	184,927	194,045
Souhrnná výše dodatkového kapitálu (složka Tier 2)	0	0
Souhrnná výše kapitálu na krytí tržního rizika (složka Tier 3)	0	0
Souhrnná výše všech odčitatelných položek	-473	-900
Souhrnná výše kapitálu po zohlednění odčitatelných položek a stanovených limitů pro dodatkový kapitál	184,454	193,145

### Údaje o kapitálových požadavcích

v tis. Kč	2013	2012
K úvěrovému riziku	68,326	67,495
K vypořádacímu riziku	0	0
K pozičnímu, měnovému a komoditnímu riziku	408	880
K operačnímu riziku	0	0
K riziku angažovanosti obchodního portfolia	0	0
K ostatním nástrojům obchodního portfolia	0	0
Na základě režijních nákladů	23,246	22,692

### Poměrové ukazatele

v %	2013	2012
Ukazatel kapitálové přiměřenosti	21.47	22.60
Zadluženost I	64.58	64.01
Zadluženost II	182.36	177.88
Rentabilita průměrných aktiv (ROAA)	-1.97	-0.33
Rentabilita průměrného vlastního kapitálu (ROAE)	-5.57	-0.99
Rentabilita tržeb	-15.64	-2.99
Správní náklady na jednoho zaměstnance	4,124.06	3,990.32



# Zpráva nezávislého auditora

## Akcionářům společnosti brokerjet České spořitelny, a. s.

I. Ověřili jsme účetní závěrku společnosti brokerjet České spořitelny, a. s. (dále jen „společnost“) k 31. prosinci 2013 uvedenou na stranách 10–31, ke které jsme 14. března 2013 vydali výrok následujícího znění:

„Ověřili jsme přiloženou účetní závěrku společnosti brokerjet České spořitelny, a. s., sestavenou k 31. prosinci 2013 za období od 1. ledna 2013 do 31. prosince 2013, tj. rozvahu, výkaz zisku a ztráty, přehled o změnách vlastního kapitálu a přílohu, včetně popisu používaných významných účetních metod. Údaje o společnosti brokerjet České spořitelny, a. s., jsou uvedeny v bodě 1 přílohy této účetní závěrky.

### Odpovědnost statutárního orgánu účetní jednotky za účetní závěrku

Statutární orgán je odpovědný za sestavení účetní závěrky a za věrné zobrazení skutečností v ní v souladu s účetními předpisy platnými v České republice a za takový vnitřní kontrolní systém, který považuje za nezbytný pro sestavení účetní závěrky tak, aby neobsahovala významné (materiální) nesprávnosti způsobené podvodem nebo chybou.

### Odpovědnost auditora

Naším úkolem je vydat na základě provedeného auditu výrok k této účetní závěrce. Audit jsme provedli v souladu se zákonem o auditorech, Mezinárodními auditorskými standardy a souvisejícími aplikačními doložkami Komory auditorů České republiky. V souladu s těmito předpisy jsme povinni dodržovat etické normy a naplánovat a provést audit tak, abychom získali přiměřenou jistotu, že účetní závěrka neobsahuje významné nesprávnosti.

Audit zahrnuje provedení auditorských postupů, jejichž cílem je získat důkazní informace o částkách a skutečnostech uvedených v účetní závěrce. Výběr auditorských postupů závisí na úsudku auditora, včetně toho, jak auditor posoudí rizika, že účetní závěrka obsahuje významné nesprávnosti způsobené podvodem nebo chybou. Při posuzování těchto rizik auditor přihlédne k vnitřním kontrolám, které jsou relevantní pro sestavení účetní závěrky a věrné zobrazení skutečností v ní. Cílem posouzení vnitřních kontrol je navrhnout vhodné auditorské postupy, nikoli vyjádřit se k účinnosti vnitřních kontrol. Audit zahrnuje též posouzení vhodnosti použitých účetních metod, přiměřenosti účetních odhadů provedených vedením společnosti i posouzení celkové prezentace účetní závěrky.

Domníváme se, že získané důkazní informace jsou dostatečné a vhodné a jsou přiměřeným základem pro vyjádření výroku auditora.

### Výrok auditora

Podle našeho názoru účetní závěrka ve všech významných souvislostech věrně a poctivě zobrazuje aktiva, pasiva a finanční situaci společnosti brokerjet České spořitelny, a. s., k 31. prosinci 2013 a výsledky jejího hospodaření za období od 1. ledna 2013 do 31. prosince 2013 v souladu s účetními předpisy platnými v České republice.“

II. Ověřili jsme též soulad výroční zprávy s výše uvedenou účetní závěrkou. Za správnost výroční zprávy je zodpovědný statutární orgán. Naším úkolem je vydat na základě provedeného ověření stanovisko o souladu výroční zprávy s účetní závěrkou.

Ověření jsme provedli v souladu s Mezinárodními auditorskými standardy a souvisejícími aplikačními doložkami Komory auditorů České republiky. Tyto standardy vyžadují, aby auditor naplánoval a provedl ověření tak, aby získal přiměřenou jistotu, že informace obsažené ve výroční zprávě, které popisují skutečnosti, jež jsou též předmětem zobrazení v účetní závěrce, jsou ve všech významných souvislostech v souladu s příslušnou účetní závěrkou. Účetní informace obsažené ve výroční zprávě na stranách 2-7 jsme sesouhlasili s informacemi uvedenými v účetní závěrce k 31. prosinci 2013. Jiné než účetní informace získané z účetní závěrky a z účetních knih společnosti jsme neověřovali. Jsme přesvědčeni, že provedené ověření poskytuje přiměřený podklad pro vyjádření výroku auditora.

Podle našeho názoru jsou účetní informace uvedené ve výroční zprávě ve všech významných souvislostech v souladu s výše uvedenou účetní závěrkou.

III. Prověřili jsme dále věcnou správnost údajů uvedených ve zprávě o vztazích mezi propojenými osobami společnosti brokerjet České spořitelny, a. s., k 31. prosinci 2013 uvedené ve výroční zprávě na stranách 32–35. Za sestavení a věcnou správnost této zprávy o vztazích je zodpovědný statutární orgán společnosti brokerjet České spořitelny, a. s. Naším úkolem je vydat na základě provedené prověrky stanovisko k této zprávě o vztazích.

Prověrku jsme provedli v souladu s Mezinárodním standardem pro prověrky a souvisejícím auditorským standardem č. 56 Komory auditorů České republiky. Tyto standardy vyžadují, abychom plánovali a provedli prověrku s cílem získat střední míru jistoty, že zpráva o vztazích neobsahuje významné nesprávnosti. Prověrka je omezena především na dotazování pracovníků společnosti a na analytické postupy a výběrovým způsobem provedené prověření věcné správnosti údajů. Proto prověrka poskytuje nižší stupeň jistoty než audit. Audit zprávy o vztazích jsme neprováděli, a proto nevyjadřujeme výrok auditora.

Na základě naší prověrky jsme nezjistili žádné významné věcné nesprávnosti údajů uvedených ve zprávě o vztazích mezi propojenými osobami společnosti brokerjet České spořitelny, a. s., k 31. prosinci 2013.



Ernst & Young Audit, s. r. o.  
oprávnění č. 401  
zastoupený partnerem



Roman Hauptfleisch  
auditor, oprávnění č. 2009

24. dubna 2014  
Praha, Česká republika

# Rozvaha

k 31. 12. 2013

## Aktiva

tis. Kč	k 31. 12. 2013			k 31. 12. 2012
	Brutto 1	Korekce 2	Netto 3	Netto 4
<b>Aktiva celkem</b>	<b>2 617 631</b>	<b>8 043</b>	<b>2 609 588</b>	<b>2 396 571</b>
1. Pokladní hotovost a vklady u centrálních bank	0	0	0	0
<b>3. Pohledávky za bankami a družstevními záložnami</b>	<b>2 144 578</b>	<b>0</b>	<b>2 144 578</b>	<b>1 968 851</b>
a) Splatné na požádání	2 107 978	0	2 107 978	1 968 851
b) Ostatní pohledávky	36 600	0	36 600	0
<b>4. Pohledávky za nebankovními subjekty</b>	<b>310 064</b>	<b>32</b>	<b>310 032</b>	<b>328 215</b>
a) Splatné na požádání	310 064	32	310 032	328 215
<b>5. Dluhové cenné papíry</b>	<b>132 510</b>	<b>0</b>	<b>132 510</b>	<b>76 001</b>
a) Bankovních subjektů	0	0	0	40 115
b) Ostatních subjektů	132 510	0	132 510	35 886
<b>6. Akcie, podílové listy a ostatní podíly</b>	<b>0</b>	<b>0</b>	<b>0</b>	<b>0</b>
<b>7. Finanční deriváty s kladnou reálnou hodnotou</b>	<b>0</b>	<b>0</b>	<b>0</b>	<b>0</b>
<b>8. Účasti s rozhodujícím vlivem</b>	<b>3 000</b>	<b>0</b>	<b>3 000</b>	<b>3 000</b>
a) Bankovních subjektů	0	0	0	0
b) Ostatních subjektů	3 000	0	3 000	3 000
<b>9. Dlouhodobý nehmotný majetek</b>	<b>8 334</b>	<b>4 388</b>	<b>3 946</b>	<b>5 330</b>
a) Zřizovací výdaje	0	0	0	0
<b>10. Dlouhodobý hmotný majetek</b>	<b>4 096</b>	<b>3 623</b>	<b>473</b>	<b>900</b>
a) Pozemky a budovy pro provozní činnost	0	0	0	0
b) Ostatní	4 096	3 623	473	900
<b>11. Ostatní aktiva</b>	<b>14 999</b>	<b>0</b>	<b>14 999</b>	<b>14 173</b>
a) Pohledávky z obchodování s cennými papíry	7 411	0	7 411	7 825
b) Pohledávky za ostatními dlužníky	416	0	416	295
c) Poskytnuté provozní zálohy	656	0	656	761
d) Daňové pohledávky	2 938	0	2 938	4 243
e) Dohadné položky aktivní	3 578	0	3 578	1 049
<b>13. Náklady a příjmy příštích období</b>	<b>50</b>	<b>0</b>	<b>50</b>	<b>101</b>

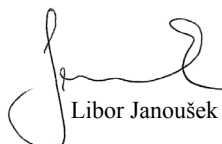
## Pasiva

tis. Kč	k 31. 12. 2013	k 31. 12. 2012
<b>Pasiva celkem</b>	<b>2 609 588</b>	<b>2 396 571</b>
<b>1. Závazky vůči bankám a družstevním záložnám</b>	<b>309 852</b>	<b>328 031</b>
a) Splatné na požádání	309 852	328 031
<b>2. Závazky vůči klientům</b>	<b>2 076 295</b>	<b>1 842 558</b>
a) Splatné na požádání	2 076 295	1 842 558
b) Ostatní závazky	0	0
<b>3. Závazky z dluhových cenných papírů</b>	<b>0</b>	<b>0</b>
b) Ostatní závazky z dluhových cenných papírů	0	0
<b>3. Finanční deriváty se zápornou reálnou hodnotou</b>	<b>0</b>	<b>0</b>
<b>4. Ostatní pasiva</b>	<b>34 567</b>	<b>26 607</b>
a) Závazky za ostatními věřiteli	857	1 643
b) Přijaté zálohy	0	0
c) Závazky k zaměstnancům	1 388	2 188
d) Daňové závazky a závazky ze sociálního zabezpečení	1 756	979
e) Dohadné položky pasivní	30 566	21 797
<b>5. Výnosy a výdaje příštích období</b>	<b>0</b>	<b>0</b>
<b>6. Rezervy</b>	<b>0</b>	<b>0</b>
<b>7. Podřízené závazky</b>	<b>0</b>	<b>0</b>
<b>8. Základní kapitál</b>	<b>160 000</b>	<b>160 000</b>
a) Splacený základní kapitál	160 000	160 000
<b>10. Rezervní fondy a ostatní fondy ze zisku</b>	<b>8 934</b>	<b>8 934</b>
a) Povinné rezervní fondy a rizikové fondy	8 934	8 934
<b>13. Oceňovací rozdíly</b>	<b>0</b>	<b>0</b>
b) Ze zajišťovacích derivátů	0	0
<b>14. Nerozdělený zisk nebo neuhrazená ztráta z předchozích období</b>	<b>30 441</b>	<b>32 327</b>
<b>15. Zisk nebo ztráta za účetní období</b>	<b>-10 501</b>	<b>-1 886</b>

Sestaveno dne 14. 3. 2014.

Podpis statutárního orgánu účetní jednotky:

  
Ing. Jiří Vyskočil

  
Libor Janoušek

# Podrozvahové položky

k 31. 12. 2013

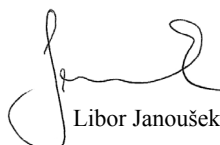
tis. Kč	k 31. 12. 2013	k 31. 12. 2012
<b>1. Poskytnuté přísliby a záruky</b>	<b>523 429</b>	<b>527 805</b>
<b>4. Pohledávky z pevných termínových operací</b>	<b>0</b>	<b>0</b>
<b>8. Hodnoty předané k obhospodařování</b>	<b>132 510</b>	<b>76 001</b>
z toho: a) cenné papíry	132 510	76 001
<b>12. Závazky z pevných termínových operací</b>	<b>0</b>	<b>0</b>
<b>14. Hodnoty převzaté do úschovy, do správy a k uložení</b>	<b>6 873 906</b>	<b>6 692 011</b>
z toho: a) cenné papíry	6 873 906	6 692 011

Sestaveno dne 14. 3. 2014.

Podpis statutárního orgánu účetní jednotky:



Ing. Jiří Vyskočil



Libor Janoušek

# Výkaz zisku a ztrát

za období od 1. 1. 2013 do 31. 12. 2013

tis. Kč	k 31. 12. 2013	k 31. 12. 2012
1. Výnosy z úroků a podobné výnosy	29 733	35 163
z toho: úroky z dluhových cenných papírů	1 306	2 791
2. Náklady na úroky a podobné náklady	3 109	6 052
z toho: náklady na úroky z cenných papírů s pevnými výnosy	0	0
A Čisté úrokové výnosy	26 624	29 111
4. Výnosy z poplatků a provizí	67 153	63 078
5. Náklady na poplatky a provize	26 539	24 546
B Čisté výnosy z poplatků a provizí	40 614	38 532
6. Čistý zisk nebo ztráta z finančních operací	20 186	19 734
7. Ostatní provozní výnosy	2 584	6 593
8. Ostatní provozní náklady	1 312	1 216
9. Správní náklady	98 049	91 039
a) Náklady na zaměstnance	29 718	20 892
aa) Mzdy a platy	22 032	16 587
ab) Sociální a zdravotní pojištění	6 964	3 625
ac) Ostatní náklady na zaměstnance	722	680
b) Ostatní správní náklady	68 331	70 147
ba) Ostatní služby	68 324	70 126
bb) Daně a poplatky	7	21
11. Odpisy, tvorba a použití rezerv a opravných položek k dlouhodobému hmotnému a nehmotnému majetku	1 980	1 946
a) Odpisy dlouhodobého hmotného majetku	427	637
d) Odpisy dlouhodobého nehmotného majetku	1 553	1 309
13. Odpisy, tvorba a použití opravných položek a rezerv k pohledávkám a zárukám	3	0
17. Tvorba a použití ostatních rezerv	0	29
19. Zisk nebo ztráta za účetní období z běžné činnosti před zdaněním	-11 336	-260
21. Mimořádné náklady	0	0
23. Daň z příjmů	-835	1 626
26. Zisk nebo ztráta za účetní období po zdanění	-10 501	-1 886

Sestaveno dne 14. 3. 2014.

Podpis statutárního orgánu účetní jednotky:



Ing. Jiří Vyskočil



Libor Janoušek

# Přehled o změnách vlastního kapitálu

## za rok 2013

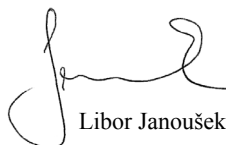
tis. Kč	Základní kapitál	Rezerv. fondy	Nerozdělený zisk z předchozích let	Zisk / ztráta za účetní období	Celkem
<b>Zůstatek k 1. 1. 2012</b>	<b>160 000</b>	<b>8 434</b>	<b>22 832</b>	<b>9 995</b>	<b>201 261</b>
Rozdělení hospodářského výsledku		500	9 495	-9 995	0
Dividendy					0
Čistý zisk/ztráta za účetní období po zdanění				-1 886	-1 886
<b>Zůstatek k 31. 12. 2012</b>	<b>160 000</b>	<b>8 934</b>	<b>32 327</b>	<b>-1 886</b>	<b>199 375</b>
<b>Zůstatek k 1. 1. 2013</b>	<b>160 000</b>	<b>8 934</b>	<b>32 327</b>	<b>-1 886</b>	<b>199 375</b>
Rozdělení hospodářského výsledku			-1 886	1 886	0
Dividendy					0
Čistý zisk/ztráta za účetní období po zdanění				-10 501	-10 501
<b>Zůstatek k 31. 12. 2013</b>	<b>160 000</b>	<b>8 934</b>	<b>30 441</b>	<b>-10 501</b>	<b>188 874</b>

Sestaveno dne 14. 3. 2014.

Podpis statutárního orgánu účetní jednotky:



Ing. Jiří Vyskočil



Libor Janoušek

# Příloha k účetní závěrce

za účetní období od 1. 1. 2013 do 31. 12. 2013

## 1. Popis účetní jednotky a obory činnosti

**Firma:** brokerjet České spořitelny, a. s. („společnost“)

**IČ:** 270 88 677

**Vznik:** 17. 9. 2003

**Sídlo:** Praha 6, Evropská 2690/17, PSČ 160 00

**Právní forma:** Akciová společnost

**Spisová značka:** Městský soud v Praze, oddíl B, vložka 8906

**Hospodářský rok:** 1. 1. až 31. 12. 2013

### Předmět podnikání:

- poskytování investičních služeb podle ustanovení § 4, odst. 2 písm. a) a e) a § 4 odst. 3 písm. a), b), d), a e) zákona č. 256/2004 Sb., o podnikání na kapitálovém trhu, ve znění pozdějších předpisů, zejména (nikoli však výlučně) prostřednictvím internetu;
- přijímání a předávání pokynů, týkajících se investičních nástrojů podle § 3 odst. 1 písm. a), b), d) a g) téhož zákona;
- investiční poradenství týkající se investičních nástrojů podle § 3 odst. 1 písm. a), b), d) a g) téhož zákona;
- úschova a správa investičních nástrojů včetně souvisejících služeb, a to ve vztahu k investičním nástrojům podle § 3 odst. 1, písm. a), b), d) a g) téhož zákona;
- poskytování úvěru a půjčky zákazníkovi za účelem umožnění obchodu s investičním nástrojem, na němž se poskytovatel úvěru nebo půjčky podílí, a to ve vztahu k investičním nástrojům podle § 3 odst. 1, písm. a), b), d) a g) téhož zákona;
- poskytování investičních doporučení a analýz investičních příležitostí, a to ve vztahu k investičním nástrojům podle § 3 odst. 1, písm. a), b), d) a g) téhož zákona;
- provádění devizových operací souvisejících s poskytováním investičních služeb.

### Základní kapitál:

Základní kapitál činí 160 mil. Kč a je plně splacen.

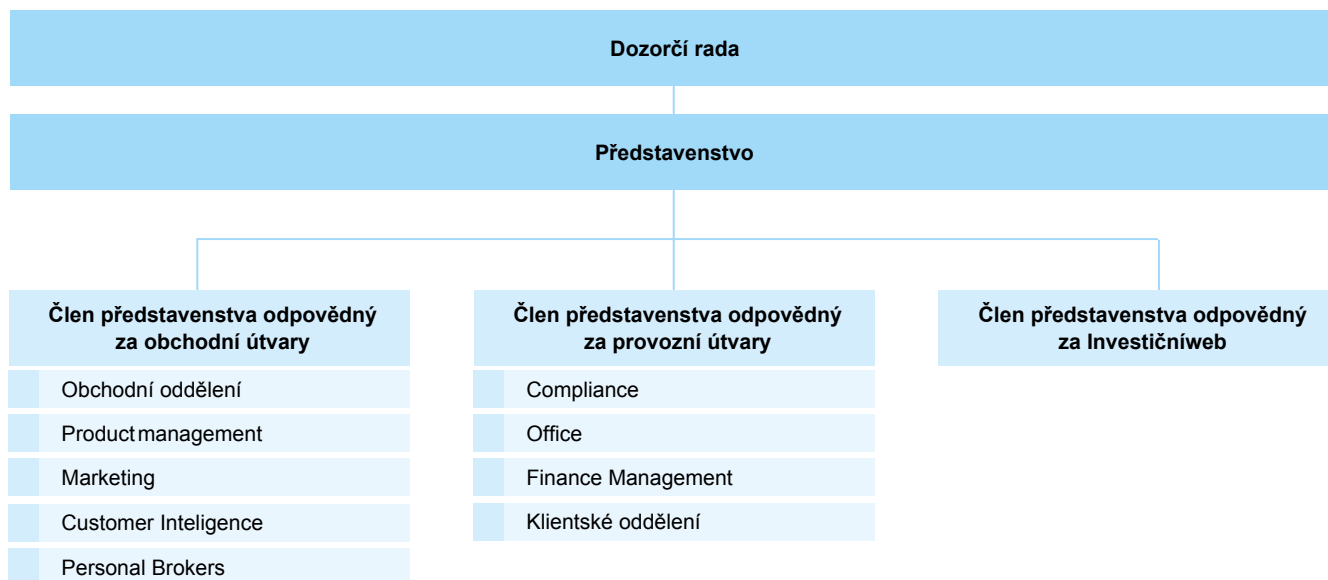
Společnost provozuje svou činnost na území České republiky. Společnost poskytuje také investiční služby na území Slovenské republiky bez umístění organizační složky.

Společnost je součástí Finanční Skupiny České spořitelny a součástí konsolidačního celku České spořitelny, a. s. („ČS“), která je mateřskou společností. Vrcholovou mateřskou společností je Erste Group Bank AG.

Příložená účetní závěrka je připravená jako samostatná. Konsolidovaná účetní závěrka dle mezinárodních účetních standardů (IFRS) je připravována mateřskou společností Česká spořitelna. V souladu s českými účetními předpisy má společnost výjimku sestavovat konsolidovanou účetní závěrku dle českých předpisů, avšak v obchodním rejstříku bude zveřejněna konsolidovaná účetní závěrka mateřské společnosti.



## Organizační struktura brokerjet České spořitelny, a. s.



### Členové statutárních orgánů k 31. 12. 2013:

Jméno	Adresa	Funkce	Od	Do
Ing. Jiří Vyskočil	Praha 4, Na Musilech 989/2, 140 00	předseda představenstva	16. 11. 2010	dosud
Libor Janoušek, MBA	Jílové u Prahy, Imramovského 480, 254 01	místopředseda představenstva	20. 12. 2007	dosud
Ing. Michal Března, MBA	Zeleneč, K Hájků 900, 250 91	člen představenstva	16. 12. 2010	dosud

### Způsob jednání za společnost

Jednat a podepisovat jménem společnosti musí nejméně dva členové představenstva. Jednání členů představenstva, které zavazuje společnost, musí mít písemnou formu a musí být podepsáno jednajícím členem představenstva a dalším členem představenstva, a to tak, že připojí své podpisy k obchodní firmě.

### Dozorčí orgány v průběhu účetního období

Jméno	Adresa	Funkce	Od	Do
Fabian Stenzel	Irenental, Schulgasse 8, 3011, Rakouská republika	člen dozorčí rady	24. 6. 2010	12. 12. 2013
Martin Hornig	Sollenau, Forellengasse 19, 2601 Rakouská republika	člen dozorčí rady	14. 12. 2012	dosud
Ing. Tomáš Vaníček, MBA	Praha 9-Újezd nad Lesy, Donínská 1178	člen dozorčí rady	18. 12. 2006	13. 6. 2013
Ing. Mag. Michel Vukusic	Wien, Salmansdorfer Strasse 11/3, 1190, Rakouská republika	místopředseda dozorčí rady	26. 3. 2007	dosud
Ing. Daniel Heler	Praha 6, Národní obrany 908/47, 160 00	předseda dozorčí rady	7. 6. 2008	dosud
Martin Mantlik	Neulengbach, Leopold Kucher 50/D3, 3040, Rakouská republika	člen dozorčí rady	1. 6. 2011	13. 6. 2013
Zoltán Tánczos	Mödling, Spechtgasse 60/3 Rakouská republika	člen dozorčí rady	13. 6. 2013	12. 12. 2013
Ing. Jiří Zelinka	Černošice, Peroutkova 1488, 252 28	člen dozorčí rady	13. 6. 2013	dosud
Mgr. David Lorenc	V Ouzkém 194, Dolní Břežany – Lhota, 252 41	člen dozorčí rady	12. 12. 2013	dosud
Franz Krump	Widerhofergasse 5/17, AT-1090 Rakouská republika	člen dozorčí rady	12. 12. 2013	dosud

## 2. Základní východiska pro vypracování účetní závěrky

Účetní závěrka byla připravena na základě účetnictví vedeného v souladu se zákonem č. 563/1991 Sb., o účetnictví („zákon o účetnictví“) a příslušnými nařízeními a vyhláškami platnými v ČR.

Účetní závěrka byla připravena v souladu s vyhláškou MF ČR č. 501/2002 Sb. ve znění pozdějších předpisů, kterou se provádějí některá ustanovení zákona o účetnictví pro účetní jednotky, které jsou bankami a jinými finančními institucemi („vyhláška č. 501“), a Českými účetními standardy pro účetní jednotky, které účtují podle vyhlášky č. 501 („České účetní standardy pro finanční instituce“). Společnost se rozhodla pro možnost nepřipravovat výkaz o peněžních tocích.

Účetnictví respektuje obecné účetní zásady, především zásadu oceňování majetku historickými cenami s výjimkou některých oblastí, jež jsou popsány níže, zásadu účtování ve věcné a časové souvislosti, zásadu opatrnosti a předpoklad schopnosti účetní jednotky pokračovat ve své činnosti.

Účetním obdobím společnosti je kalendářní rok.

Všechny údaje jsou uvedeny v korunách českých (Kč). Měrnou jednotkou jsou tisíce Kč, pokud není uvedeno jinak. Částky v tabulkách mohou obsahovat zaokrouhlovací rozdíly.

## 3. Důležitá pravidla účetnictví

Účetní závěrka byla připravena v souladu s následujícími účetními metodami:

### 3.1 Okamžik uskutečnění účetního případu

Okamžikem uskutečnění účetního případu je zejména den provedení platby, popř. inkasa z účtu klienta (výpis z účtu, popř. jiné dokumenty), den vypořádání obchodu s cennými papíry, devizami, opcemi, popř. jinými deriváty, den převzetí hodnot do úschovy, den, ve kterém dojde k nabytí nebo zániku vlastnictví popř. práv k cizím věcem, ke ztrátě kontroly nad smluvními právy k finančnímu aktivu, ke vzniku pohledávky a závazku, jejich změně nebo zániku, ke zjištění škody, manka, schodku, přebytku, k pohybu majetku uvnitř společnosti.

Účetní případy nákupu a prodeje finančních aktiv s obvyklým termínem dodání a dále pevné termínové operace jsou od okamžiku sjednání obchodu do okamžiku vypořádání obchodu zaúčtovány na podrozvahových účtech.

### 3.2 Cenné papíry

Cenné papíry tvoří zejména cenné papíry oceňované reálnou hodnotou proti účtům nákladů a výnosů a dlužné cenné papíry držené do splatnosti.

Cenné papíry jsou při prvotním zachycení oceněny pořizovací cenou. Její součástí jsou přímé transakční náklady spojené s pořízením cenných papírů. Ocenění kupónových dluhopisů je od okamžiku vypořádání nákupu do okamžiku vypořádání prodeje, resp. do okamžiku jejich splatnosti postupně zvyšováno o nabíhající kupón.

Změny reálných hodnot jsou účtovány měsíčně a jsou zachyceny na příslušném majetkovém účtu cenného papíru se souvztázným zápisem na účtech nákladů a výnosů.

Pro stanovení reálné hodnoty dluhových cenných papírů a akcií jsou využívány ceny vyhlášené na veřejném trhu: referenční ceny zveřejňované Burzou cenných papírů Praha („BCPP“), RM-Systémem, ceny zveřejňované na stránkách systému Bloomberg.

Pro stanovení reálné hodnoty podílových listů jsou využívány ceny zveřejňované správcem příslušného fondu.

Cenné papíry držené do splatnosti jsou cenné papíry, které mají stanovenou splatnost a společnost má úmysl a schopnost držet je do splatnosti. Cenné papíry držené do splatnosti se přeceňují o rozdíl mezi pořizovací cenou bez kupónu a jmenovitou hodnotou. Tento rozdíl se rozlišuje dle věcné a časové souvislosti do nákladů nebo výnosů.

Cenné papíry předané k obhospodařování jsou evidovány v podrozvahové evidenci v položce „Hodnoty předané k obhospodařování“.

### 3.3 Operace s cennými papíry pro klienty

Cenné papíry přijaté společností do úschovy, správy nebo k uložení jsou účtovány v reálné hodnotě a evidovány na podrozvaze v položce „Hodnoty převzaté do úschovy, do správy a k uložení“. V rozvaze jsou v pasivech účtovány závazky společnosti vůči klientům zejména z titulu přijaté hotovosti určené ke koupi cenných papírů, hotovosti určené k vrácení klientovi atd.

### 3.4 Pohledávky za bankami a za klienty

Pohledávky za bankami a za klienty jsou účtovány včetně naběhlého příslušenství (časově rozlišené úroky a poplatky). Časové rozlišení úrokových výnosů a poplatků je součástí účetní hodnoty těchto pohledávek.

### 3.5 Úrokové výnosy a náklady

Úrokové výnosy a náklady jsou časově rozlišovány a účtovány ve výkazu zisku a ztráty v položce „Výnosy z úroků a podobné výnosy“ a „Náklady na úroky a podobné náklady“. V rozvaze jsou součástí pohledávek za bankami / klienty nebo závazků vůči bankám / klientům.

### 3.6 Poplatky a provize

Poplatky a provize jsou časově rozlišovány a účtovány ve výkazu zisku a ztráty v položkách „Výnosy z poplatků a provizí“ a „Náklady na poplatky a provize“.

### 3.7 Účasti s rozhodujícím vlivem

Účasti s rozhodujícím vlivem se účtují v pořizovacích cenách včetně transakčních nákladů snížených o opravné položky vytvořené z titulu přechodného snížení jejich hodnoty nebo snížených o částky odepsané z titulu trvalého snížení jejich hodnoty. Účasti s rozhodujícím vlivem se rozumí účast v dceřiné společnosti, kde společnost přímo či nepřímo vlastní více než 50 % základního kapitálu nebo disponuje většinou hlasovacích práv na základě dohody s jiným společníkem nebo může prosadit jmenování, volbu nebo odvolání většiny osob ve statutárních nebo dozorčích orgánech společnosti.

Ke dni sestavení účetní závěrky společnost posuzuje, zda nedošlo ke snížení hodnoty účastí s rozhodujícím vlivem. Snížení hodnoty účastí s rozhodujícím vlivem se zjišťuje jako rozdíl mezi účetní hodnotou a zpětně získatelnou hodnotou investice.

### 3.8 Dlouhodobý hmotný a nehmotný majetek

Dlouhodobým hmotným majetkem se rozumí majetek se samostatným technicko-ekonomickým určením, který má hmotnou podstatu, jehož doba použitelnosti je delší než jeden rok a jehož vstupní cena je vyšší než 40 tis. Kč.

Dlouhodobým nehmotným majetkem se rozumí majetek se samostatným technicko-ekonomickým určením, který nemá hmotnou podstatu, jehož doba použitelnosti je delší než jeden rok a jehož ocenění je vyšší než 60 tis. Kč.

Hmotný majetek s pořizovací cenou nižší než 40 tis. Kč, technické zhodnocení s pořizovací cenou nižší než 40 tis. Kč a nehmotný majetek s pořizovací cenou nižší než 60 tis. Kč je účtován do nákladů za období, ve kterém byl pořízen.

Technické zhodnocení, pokud převýšilo u jednotlivého hmotného majetku v úhrnu za zdaňovací období částku 40 tis. Kč, a u jednotlivého nehmotného majetku převýšilo částku 40 tis. Kč a je dokončeno, zvyšuje pořizovací cenu dlouhodobého majetku.

V roce 2012 došlo ke změně účtování v oblasti vybraného dlouhodobého drobného hmotného majetku od hodnoty 1 000 do 12 999 a dlouhodobého hmotného majetku s pořizovací hodnotou od 13 000 do 40 000 Kč. Pro tyto majetky s aktivací od 1. 1. 2012 bylo rozhodnuto, že budou účtovány do spotřeby.

Dlouhodobý hmotný a nehmotný majetek je účtován v pořizovací ceně snížené o oprávkový vyjadřující míru opotřebení tohoto majetku. K jakémukoliv identifikovanému přechodnému snížení hodnoty majetku se vytvářejí opravné položky k majetku. V případě trvalého snížení hodnoty majetku je proveden odpis tohoto majetku.

Dlouhodobý hmotný a nehmotný majetek je účetně odepisován od následujícího měsíce po jeho uvedení do užívání. Majetek je odepisován lineární metodou po dobu jeho předpokládané životnosti a dle odpisového plánu.

### Odpisování

Odpisy jsou vypočteny na základě pořizovací ceny a předpokládané doby životnosti příslušného majetku. Předpokládaná životnost je stanovena takto:

Stroje, přístroje a zařízení	4 – 12 let
Software	4 roky

### 3.9 Přepoččet cizí měny

Transakce vyčíslené v cizí měně jsou účtovány v tuzemské měně, přepočítané oficiálním devizovým kurzem vyhlášeným Českou národní bankou, („ČNB“) platným v okamžiku transakce. Aktiva a pasiva vyčíslená v cizí měně jsou přepočítávána do tuzemské měny devizovým kurzem vyhlášeným ČNB, platným k datu rozvahy. Kurzové rozdíly z přepočtu cizoměnových aktiv a pasiv jsou vykazovány ve výkazu zisku a ztráty jako „Čistý zisk nebo ztráta z finančních operací“, s výjimkou kurzových rozdílů z akcií a podílových listů, které jsou součástí jejich reálné hodnoty.

### 3.10 Použití odhadů

Sestavení účetní závěrky vyžaduje, aby vedení společnosti používalo odhady a předpoklady, jež mají vliv na vykazované hodnoty majetku a závazků k datu účetní závěrky a na vykazovanou výši výnosů a nákladů za sledované období. Vedení společnosti stanovilo tyto odhady a předpoklady na základě všech jemu dostupných relevantních informací. Nicméně, jak vyplývá z podstaty odhadu, skutečné hodnoty v budoucnu se mohou od těchto odhadů odlišovat.

### 3.11 Splatná daň

Výsledná částka zdanění uvedená ve výkazu zisku a ztráty zahrnuje splatnou daň za účetní období a změnu zůstatku odložené daně.

Splatná daň za účetní období vychází ze zdanitelného zisku. Zdanitelný zisk se odlišuje od účetního zisku vykázaného ve výkazu zisku a ztráty, neboť nezahrnuje položky výnosů nebo nákladů, které jsou zdanitelné nebo uznatelné v jiných obdobích, a dále nezahrnuje položky, které nepodléhají dani ani nejsou daňově odpočitatelné. Závazek společnosti z titulu splatné daně je vypočítán pomocí daňových sazeb platných k datu účetní závěrky.

### 3.12 Odložená daň

Výpočet odložené daně je založen na závazkové metodě vycházející z rozvahového přístupu.

Závazkovou metodou se rozumí postup, kdy při výpočtu bude použita sazba daně z příjmů platná v období, ve kterém budou daňový závazek nebo pohledávka uplatněny.

Rozvahový přístup znamená, že závazková metoda vychází z přechodných rozdílů, jimiž jsou rozdíly mezi daňovou základnou aktiv, popřípadě pasiv a výši aktiv, popřípadě pasiv uvedených v rozvaze. Daňovou základnou aktiv, popřípadě pasiv je hodnota těchto aktiv, popřípadě pasiv uplatnitelná v budoucnosti pro daňové účely.

Účetní hodnota odložené daňové pohledávky je ke každému rozvahovému dni posuzována a snížena v rozsahu, v jakém již není pravděpodobné, že bude k dispozici dostatečný zdanitelný zisk, proti němuž by bylo možno tuto pohledávku nebo její část uplatnit.

Odložená daň je zaúčtována do výkazu zisku a ztráty s výjimkou případů, kdy se vztahuje k položkám účtovaným přímo do vlastního kapitálu.

Odložené daňové pohledávky a závazky jsou vzájemně započítány a v rozvaze vykázány v celkové netto hodnotě.

### 3.13 Opravné položky

Opravné položky se tvoří k účtům majetku a jiných aktiv, který se neoceňuje reálnou hodnotou nebo ekvivalencí, v případě, že je prokázáno přechodné snížení hodnoty majetku. Opravné položky jsou tvořeny maximálně do výše ocenění aktiv v účetnictví.

Opravné položky se tvoří na vrub nákladů a rozpouští se na vrub výnosů. Při stanovení výše opravných položek se posuzuje efektivní zajištění aktiv, tzn. zajištění se zohlední nejvýše v jejich současné čisté realizovatelné hodnotě maximálně do výše oceňovaných aktiv v účetnictví. Použití nebo rozpouštění opravných položek pro nepotřebnost je účtováno do výnosů.

### 3.14 Rezervy

Rezervy jsou tvořeny k pokrytí závazků (výdajů), u nichž je znám účel, stupeň pravděpodobnosti, že plnění nastane, přičemž není známa přesná částka a datum plnění. Použití rezerv je možné pouze k účelům, pro které byly vytvořeny.

Rezerva se tvoří na vrub nákladů ve výši odpovídající nejlepšímu odhadu výdajů. Pokud je očekáváno vypořádání případných závazků ve vzdálenější budoucnosti, je odhad výdajů diskontován na současnou hodnotu a postupně navyšován na vrub úrokových nákladů až do předpokládané výše závazku. Použití nebo rozpouštění rezervy je účtováno do výnosů.

### 3.15 Deriváty

Deriváty jsou zachyceny na podrozvahových i rozvahových účtech od okamžiku jejich sjednání do okamžiku posledního vypořádání, resp. ukončení, uplatnění, prodeje nebo zpětného nákupu. Deriváty jsou v podrozvaze vykazovány v nominální hodnotě podkladového nástroje a přeceňovány z titulu změn spotových měnových kurzů nebo cen podkladových nástrojů. V rozvaze jsou deriváty oceňovány v reálných hodnotách. Přecenění na reálnou hodnotu je prováděno měsíčně.

Reálná hodnota derivátů je stanovena s využitím standardních modelů implementovaných v systému Reuters a Kondor+. Základními parametry pro stanovení reálné hodnoty jsou kotace

depozit, úrokových swapů, měnových kurzů, volatilit měnových kurzů a úrokových sazeb, případně další hodnoty veřejně dostupné v systému Bloomberg.

### Zajišťovací deriváty

Deriváty sjednanými za účelem zajišťování se rozumí deriváty, které odpovídají strategii řízení rizik společnosti, zajišťovací vztah je zdokumentován a zajištění je efektivní, což znamená, že na počátku a po celé vykazované období jsou změny reálných hodnot nebo peněžní toky zajišťovaných a zajišťovacích nástrojů téměř vyrovnány a toto vyrovnání je v rozmezí 80 % – 125 %.

V případě uplatnění metody zajištění reálné hodnoty je zajišťovaný nástroj přeceňován na reálnou hodnotu a rozdíly z tohoto přecenění jsou zachyceny na účtech nákladů nebo výnosů. Na stejné účty nákladů nebo výnosů, kde jsou zachyceny rozdíly z přecenění zajišťovaného nástroje, jsou účtovány i změny reálných hodnot zajišťovacích derivátů, které odpovídají zajišťovanému riziku.

Společnost účtovala o zajištění proti měnovému riziku plynoucímu z prostředků na běžném účtu a z portfolia cenných papírů denominovaných v cizí měně.

### 3.16 Vlastní kapitál

Základní kapitál společnosti se vykazuje ve výši zapsané v obchodním rejstříku městského soudu.

Podle obchodního zákoníku společnost vytváří rezervní fond ze zisku nebo z příplatků společníků nad hodnotu vkladů. Společnost je povinna vytvořit rezervní fond v roce, kdy poprvé vytvoří zisk, ve výši 20 % čistého zisku, ne však více než 10 % základního kapitálu. V dalších letech vytváří rezervní fond ve výši 5 % čistého zisku až do výše 20 % základního kapitálu. Takto vytvořené zdroje se mohou použít jen k úhradě ztráty.

### 3.17 Regulační požadavky

Společnost je povinna dodržovat regulační požadavky ČNB, sekce regulace a dohledu nad kapitálovým trhem, zejména limity kapitálové přiměřenosti.

### 3.18 Následné události

Dopad událostí, které nastaly mezi rozvahovým dnem a dnem sestavení účetní závěrky, je zachycen v účetních výkazech v případě, že tyto události poskytly doplňující informace o skutečnostech, které existovaly k rozvahovému dni.

V případě, že mezi rozvahovým dnem a dnem sestavení účetní závěrky došlo k významným událostem zohledňujícím skutečnosti, které nastaly po rozvahovém dni, jsou důsledky těchto událostí popsány v příloze účetní závěrky, ale nejsou zaúčtovány v účetních výkazech.

## 4. Významné položky rozvahy, výkazu zisku a ztráty a přehledu o změnách ve vlastním kapitálu

### 4.1 Pohledávky za bankami a družstevními záložkami

Analýza pohledávek za bankovními subjekty je uvedena v následující tabulce:

tis. Kč	2013	2012
Běžný účet	31 674	126 290
Termínované vklady	36 600	0
Ostatní pohledávky za bankami	2 076 304	1 842 561
<b>Pohledávky za bankami a družstevními záložkami celkem</b>	<b>2 144 578</b>	<b>1 968 851</b>

Ostatní pohledávky za bankami představují pohledávku společnosti vůči Brokerjet Bank AG z titulu zůstatku finančních prostředků na klientských účtech.

### 4.2 Pohledávky za nebankovními subjekty

Analýza pohledávek za nebankovními subjekty je uvedena v následující tabulce:

tis. Kč	2013	2012
Úvěry fyzickým a právnickým osobám v Kč	136 283	186 477
Úvěry fyzickým a právnickým osobám v cizí měně	173 781	141 767
Hrubé pohledávky za nebankovními subjekty celkem	310 064	328 244
Opravné položky k pohledávkám	-32	-29
<b>Čisté úvěrové pohledávky za nebankovními subjekty</b>	<b>310 032</b>	<b>328 215</b>

Pohledávky za nebankovními subjekty k 31. 12. 2013 ve výši 310 032 tis. Kč (2012: 328 215 tis. Kč) představují pohledávky za klienty z titulu nákupu cenných papírů na úvěr (tzv. margin trading). Společnost v roce 2013 evidovala k těmto pohledávkám opravné položky ve výši 32 tis. Kč (2012: 29 tis. Kč).

Úvěry jsou v plné výši zajištěny nakoupenými cennými papíry a jsou splatné na požádání.

### 4.3 Dluhové cenné papíry

a) Analýza dluhových cenných papírů podle emitentů je uvedena v následující tabulce:

tis. Kč	2013	2012
Vydané finančními institucemi		
Obchodované	0	40 003
Vydané státními institucemi		
Obchodované	132 074	35 399
<b>Celkem</b>	<b>132 074</b>	<b>75 402</b>
Kupóny CP	436	599
<b>Čistá hodnota celkem</b>	<b>132 510</b>	<b>76 001</b>

Podíl dluhových cenných papírů se zbytkovou splatností do 1 roku na celkové hodnotě těchto aktiv k 31. 12. 2013 představoval 0 % (2012: 52,78 %).

Společnost k 31. 12. 2013 držela dluhopisy ve výši 5 104 tis. Kč (2012: 5 156 tis. Kč) vydané zahraničními emitenty.

Obchodované cenné papíry jsou obchodovány na BCPP a nebo na burzách Evropské unie.

**b) Analýza dluhových cenných papírů podle zbytkové doby splatnosti je uvedena v následující tabulce:**

tis. Kč	2013	2012
Od 3 měsíců do 1 roku	0	40 115
Od 1 roku do 5 let	112 144	15 357
Nad 5 let	20 366	20 529
<b>Dluhové cenné papíry celkem</b>	<b>132 510</b>	<b>76 001</b>

**4.4 Účasti s rozhodujícím vlivem**

Dne 31. 1. 2012 společnost realizovala akvizici informačního portálu (investičníweb.cz), společnosti Investičníweb, s.r.o. Společnost je 100% dceřinou společností brokerjet České spořitelny, a. s. Předmětem činnosti dceřiné společnosti je organizační a ekonomické poradenství včetně poradenství v oblasti cenných papírů. Účetní hodnota účasti s rozhodujícím vlivem k 31. 12. 2013 činila 3 000 tis. Kč (2012: 3 000 tis. Kč).

**4.5 Dlouhodobý nehmotný majetek**

Analýza dlouhodobého nehmotného majetku je uvedena v následující tabulce:

tis. Kč	Software	Celkem
<b>Pořizovací cena</b>		
Stav k 1. 1. 2012	2 306	2 306
Přírůstky	5 859	5 859
<b>Stav k 31. 12. 2012</b>	<b>8 165</b>	<b>8 165</b>
Přírůstky	169	169
<b>Stav k 31. 12. 2013</b>	<b>8 334</b>	<b>8 334</b>
<b>Oprávký a opravné položky</b>		
Stav k 1. 1. 2012	1 527	1 527
Odpisy	1 308	1 308
<b>Stav k 31. 12. 2012</b>	<b>2 835</b>	<b>2 835</b>
Odpisy	1 553	1 553
<b>Stav k 31. 12. 2013</b>	<b>4 388</b>	<b>4 388</b>
<b>Zůstatková cena</b>		
Stav k 31. 12. 2012	5 330	5 330
<b>Stav k 31. 12. 2013</b>	<b>3 946</b>	<b>3 946</b>

#### 4.6 Dlouhodobý hmotný majetek

Analýza dlouhodobého hmotného majetku je uvedena v následující tabulce:

tis. Kč	Stroje, přístroje a zařízení	Celkem
<b>Pořizovací cena</b>		
Stav k 1. 1. 2012	6 395	6 395
Úbytky	-2 299	-2 299
<b>Stav k 31. 12. 2012</b>	<b>4 096</b>	<b>4 096</b>
Úbytky	0	0
<b>Stav k 31. 12. 2013</b>	<b>4 096</b>	<b>4 096</b>
<b>Oprávký a opravné položky</b>		
Stav k 1. 1. 2012	4 639	4 639
Odpisy	637	637
Úbytky	-2 080	-2 080
<b>Stav k 31. 12. 2012</b>	<b>3 196</b>	<b>3 196</b>
Odpisy	427	427
<b>Stav k 31. 12. 2013</b>	<b>3 623</b>	<b>3 623</b>
<b>Zůstatková cena</b>		
Stav k 31. 12. 2012	900	900
<b>Stav k 31. 12. 2013</b>	<b>473</b>	<b>473</b>

#### 4.7 Ostatní aktiva

tis. Kč	2013	2012
Pohledávky z obchodování s cennými papíry	7 411	7 825
Pohledávky za ostatními dlužníky	416	295
Poskytnuté provozní zálohy	656	761
Odložená daňová pohledávka	818	0
Ostatní daňové pohledávky	2 120	4 243
Dohadné položky aktivní	3 578	1 049
<b>Celkem</b>	<b>14 999</b>	<b>14 173</b>

Položka „Pohledávky z obchodování s cennými papíry“ zahrnuje pohledávky ze zúčtování s příkazci (Brokerjet Bank AG) z titulu poplatků klientů při prováděných transakcích s cennými papíry. Tyto poplatky jsou klientům ihned strhávány z účtu vedeného u Brokerjet Bank AG, Brokerjet Bank AG je však převádí na účet společnosti s časovým zpožděním.

Odložená daňová pohledávka je blíže specifikována v bodě 4.17 Zdanění. Ostatní daňové pohledávky představuje zejména daň z příjmu – splatná. Dohadné položky aktivní obsahují především dohadnou položku na finanční výnosy.

#### 4.8 Závazky vůči bankám a družstevním záložnám

Závazky vůči bankám k 31. 12. 2013 ve výši 309 852 tis. Kč (2012: 328 031 tis. Kč) představují závazek z titulu obdržených finančních prostředků sloužící k financování nákupu cenných papírů klienty. Jedná se o úvěry splatné na požádání. Tyto úvěry společnost zároveň eviduje jako pohledávky za klienty.

#### 4.9 Závazky vůči klientům

Závazky vůči klientům k 31. 12. 2013 ve výši 2 076 295 tis. Kč (2012: 1 842 558 tis. Kč) představují vklady peněžních prostředků pro obchodování s cennými papíry.

#### 4.10 Ostatní pasiva

tis. Kč	2013	2012
Závazky za ostatními věřiteli	857	1 643
Závazky k zaměstnancům	1 388	2 188
Daňové závazky a závazky ze sociál. a zdrav. pojištění	1 756	962
Odložený daňový závazek	0	17
Dohadné položky pasivní	30 566	21 797
<b>Ostatní pasiva celkem</b>	<b>34 567</b>	<b>26 607</b>

Položka „Dohadné položky pasivní“ se skládá zejména z nevyfakturovaných dodávek ve výši 19 172 tis. Kč (2012: 15 730 tis. Kč), dohadných položek na mzdy včetně příspěvků na sociální zabezpečení a zdravotní pojištění v celkové výši 5 406 tis. Kč (2012: 533 tis. Kč) a dohadných položek na ostatní operace s cennými papíry ve výši 4 107 tis. Kč (2012: 4 559 tis. Kč).

#### 4.11 Základní kapitál

K 31. 12. 2013 činil základní kapitál 160 000 tis. Kč a byl rozdělen na 100 ks kmenových akcií na jméno ve jmenovité hodnotě 1 600 tis. Kč. Akcie společnosti jsou v zaknihované podobě a mají omezenou převoditelnost, mohou být převedeny pouze s předchozím souhlasem dozorčí rady.

Osoby podílející se na základním kapitálu k 31. 12. 2013:

Firma	Sídlo	Výše podílu v kusech akcií	% základního kapitálu
Česká spořitelna, a. s.	Olbrachtova 1929/62, 140 00 Praha 4	51	51 %
Brokerjet Bank AG	Mariahilfer Str. 121b, 1060 Vídeň, Rakouská republika	49	49 %

#### 4.12 Čisté úrokové výnosy

tis. Kč	2013	2012
Úroky z vkladů poskytnutých jiným bankám a družstevním záložnám	4 254	4 078
Úroky z úvěrů poskytnutých klientům	24 173	28 294
Úroky z dluhových cenných papírů	1 306	2 791
<b>Výnosy z úroků a podobné výnosy celkem</b>	<b>29 733</b>	<b>35 163</b>
Úroky z úvěrů přijatých od jiných bank a družstevních záložnám	2 951	5 249
Úroky z vkladů přijatých od klientů	158	803
<b>Náklady na úroky a podobné náklady celkem</b>	<b>3 109</b>	<b>6 052</b>
<b>Čisté úrokové výnosy</b>	<b>26 624</b>	<b>29 111</b>

#### 4.13 Čisté výnosy z poplatků a provizí

tis. Kč	2013	2012
Z platebního styku	503	815
Z operací s cennými papíry	66 202	62 252
Z ostatních služeb	448	11
<b>Výnosy z poplatků a provizí celkem</b>	<b>67 153</b>	<b>63 078</b>
Na platební styk	6 128	2 471
Na operace s cennými papíry	17 140	19 487
Na ostatní služby	3 271	2 588
<b>Náklady na poplatky a provize celkem</b>	<b>26 539</b>	<b>24 546</b>
<b>Čisté výnosy z poplatků a provizí</b>	<b>40 614</b>	<b>38 532</b>



**4.14 Čistý zisk nebo ztráta z finančních operací**

tis. Kč	2013	2012
Zisk / ztráta z cenných papírů	-91	3 366
Zisk / ztráta z kurzových rozdílů	137	-339
Zisk z obchodování s cizími měnami	20 140	16 707
<b>Čistý zisk nebo ztráta z finančních operací</b>	<b>20 186</b>	<b>19 734</b>

**4.15 Ostatní provozní výnosy a náklady**

tis. Kč	2013	2012
Tržby z realizace výkonů	2 367	6 463
Náhrady škod vozidel	114	62
Zisk/ztráta z odúčtování aktiv jiných než držených k prodeji	0	2
Ostatní	103	66
<b>Ostatní provozní výnosy celkem</b>	<b>2 584</b>	<b>6 593</b>
Příspěvek – pojištění zákaznického majetku	1 312	1 209
Ostatní	0	7
<b>Ostatní provozní náklady celkem</b>	<b>1 312</b>	<b>1 216</b>

**4.16 Správní náklady****a) Analýza správních nákladů je uvedena v následující tabulce:**

tis. Kč	2013	2012
Náklady na zaměstnance	29 718	20 892
Mzdy a odměny bez mezd a odměn členů statutárních a dozorčích orgánů	16 391	11 289
Mzdy a odměny členů statutárních a dozorčích orgánů	5 641	5 298
v tom: představenstvo	4 592	4 941
Sociální a zdravotní pojištění	6 964	3 625
Ostatní náklady na zaměstnance	722	680
Ostatní správní náklady	68 331	70 147
Daně a poplatky	7	21
Nakupované výkony	68 324	70 126
z toho: náklady na audit, právní a daňové poradenství	764	1 589
<b>Správní náklady celkem</b>	<b>98 049</b>	<b>91 039</b>

Mzdy a odměny členů statutárních a dozorčích orgánů ve výši 5 641 tis. Kč (2012: 5 298 tis. Kč) představují mzdy a odměny členů představenstva a dozorčí rady.

V roce 2013 došlo i k poskytnutí nepeněžních plnění pro členy statutárních orgánů v celkové výši 375 tis. Kč (2012: 329 tis. Kč) z titulu používání služebního vozu pro soukromé účely.

**b) Průměrný počet zaměstnanců a členů dozorčí rady je uveden v následující tabulce:**

	2013	2012
Zaměstnanci	24	23
z toho: členové představenstva	2	2
Členové dozorčí rady	6	7

## 4.17 Zdanění

### a) Splatná daň z příjmů

Výsledkem hospodaření společnosti za účetní období končící dnem 31. 12. 2013 byla ztráta před zdaněním ve výši 11 336 tis. Kč (2012: ztráta 260 tis. Kč).

Úprava hospodářského výsledku za běžnou činnost před zdaněním na základ daně je obsažena v níže uvedené tabulce:

tis. Kč	2013	2012
<b>Ztráta před zdaněním</b>	<b>-11 336</b>	<b>-260</b>
Daňově neodčitelné náklady	6 555	4 765
Výnosy nepodléhající zdanění	-1 014	-10 984
<b>Základ daně</b>	<b>-5 795</b>	<b>-6 479</b>
Daňový závazek 19 % (2012: 19 %)	0	0
Úprava splatné daně předchozích let	0	-24
<b>Splatná daň celkem</b>	<b>0</b>	<b>-24</b>
<b>Změna stavu odložené daně</b>	<b>-835</b>	<b>1 650</b>
<b>Celkem</b>	<b>-835</b>	<b>1 626</b>

Částka daňově neodčitelných nákladů zahrnuje zejména dohadnou položku na mzdové náklady a nevyčerpanou dovolenou vč. sociálního zabezpečení a zdravotního pojištění ve výši 5 406 tis. Kč (2012: 533 tis. Kč).

### b) Odložená daň

Odložené daňové pohledávky a závazky se skládají z následujících položek:

tis. Kč	2013	2012
Stav na počátku roku	-17	1 633
Změna stavu – výkaz zisku a ztráty	835	-1 650
<b>Stav na konci roku</b>	<b>818</b>	<b>-17</b>

Odložené daňové pohledávky a závazky se vztahují k těmto položkám:

tis. Kč	2013	2012
<b>Odložené daňové pohledávky</b>	<b>5 408</b>	<b>533</b>
Neuhrazené SZP z odměn zaměstnancům a dohadná položka na bonusy	5 408	533
<b>Odložené daňové závazky</b>	<b>-1 105</b>	<b>-624</b>
Nehmotný a hmotný majetek	-1 105	624
<b>Saldo dočasných rozdílů celkem</b>	<b>4 303</b>	<b>-91</b>
Sazba daně	19 %	19 %
<b>Odložená daňová pohledávka/závazek</b>	<b>818</b>	<b>-17</b>

Z důvodu nejistoty ohledně realizace odložené daňové pohledávky v dohledné budoucnosti společnost nevykázala odloženou daňovou pohledávku z daňové ztráty běžného roku ve výši 1 101 tis. Kč (2012: 1 231 tis. Kč).

## 4.18 Podrozvahové položky

### Poskytnuté přísliby a záruky

Společnost poskytla přísliby ve výši 523 429 tis. Kč (2012: 527 805 tis. Kč). Úvěrové přísliby jsou kalkulovány jako suma možných úvěrů oproti zajištění cennými papíry v portfoliu klienta. Tato hodnota je limitována maximální výší úvěrového limitu, který je každému klientovi přidělen na základě jeho požadavku a interního ratingu společnosti.

### Hodnoty předané k obhospodařování

Hodnoty předané společností k obhospodařování byly ve výši 132 510 tis. Kč (2012: 76 001 tis. Kč) a představují prostředky předané k obhospodařování mateřské společnosti.

### Hodnoty převzaté do úschovy, správy a k uložení

Společnost převzala do úschovy cenné papíry klientů v hodnotě 6 873 906 tis. Kč (2012: 6 692 011 tis. Kč).

## 5. Finanční nástroje a Risk Management

Finančním aktivem se rozumí oběživo a jiné peněžní prostředky splatné na požádání (dále jen „hotovost“) nebo právo na získání hotovosti nebo jiného finančního aktiva jiného subjektu vzniklé na základě smlouvy nebo právo na směnu finančních nástrojů za potencionálně příznivých podmínek vzniklé na základě smlouvy nebo kapitálový nástroj jiného subjektu.

Finančním závazkem se rozumí závazek uhradit hotovost jinému subjektu vzniklý na základě smlouvy nebo závazek směnit finanční nástroje za potencionálně nepříznivých podmínek vzniklý na základě smlouvy.

Kapitálovým nástrojem se rozumí zbytkový podíl na aktivech subjektu po odečtení všech jeho závazků (např. akcie, obchodní podíl, podílový list).

Finanční nástroje mohou mít za následek následující rizika pro společnost:

### 5.1 Úvěrové riziko

Za úvěrové riziko je považováno riziko vyplývající z poskytování úvěrů zajištěných hodnotou investičních instrumentů v portfoliu dlužníka.

Základní postupy pro omezení rizika:

- Nastavení automatického upozornění při poklesu zástavy na předem stanovený limit (tzv. margin call). Tento limit se může lišit v závislosti na kvalitě zástavy, ale není vyšší než 70 % hodnoty u jednotlivých cenných papírů a 80 % u fondů peněžního trhu.
- Denní monitoring počtu a objemu margin calls, celkového objemu úvěrů a seznamu cenných papírů použitých jako úvěrová zástava s největším procentuálním zastoupením (riziko koncentrace). Celkový objem úvěrů je limitovaný 8 % kapitálovou přiměřeností.
- Denní monitoring vývoje na světových akciových trzích a následný monitoring klientů s největší expozicí na tituly, které zaznamenaly výrazný cenový pokles.
- Systém ratingu klientů na základě on-line dotazníku.
- Nastavení systému navyšování individuálních úvěrových limitů, kontrola ekonomicky spjatých skupin. Maximální limit na klienta je stanoven na 15 mil. Kč, navýšení až na 50 mil. Kč podléhá schválení Úvěrového výboru dozorčí rady na návrh představenstva společnosti.
- Revize úvěrových koeficientů na měsíční bázi.
- U titulů s přiděleným úvěrovým koeficientem sledování dodržení parametrů pro možnost přidělení úvěrového koeficientu.
- Stress test při simulovaném poklesu trhů nebo jednotlivého titulu o 50 %.
- Denní monitoring cizoměnové expozice klientů.

### 5.2 Likvidní riziko

Riziko omezení schopnosti firmy dostát v každém okamžiku svým splatným závazkům.

Základní postupy pro omezení rizika:

- Hotovost kumulována na CZK a EUR účtech, výše hotovosti v EUR limitována očekávanými ročními výdaji v EUR, ostatní příjmy konvertované do CZK nebo EUR.
- Měsíční reporty správce aktiv o vývoji investičního portfolia, revize strategie a benchmarku na roční bázi.
- Základní investiční strategie zůstává konzervativní, s důrazem na investice do instrumentů s pevným výnosem a minimalizaci nákladů správy majetku.
- Volné finanční prostředky jsou ukládány zásadně v rámci skupiny Erste Group Bank AG („Erste Group“) a zajišťovací operace jsou prováděny zásadně s protistranou uvnitř této skupiny.

### 5.3 Operační riziko

Společnost definuje operační riziko jako riziko ztráty vlivem nepřiměřenosti či selhání vnitřních procesů, lidského faktoru nebo systémů či riziko ztráty vlivem vnějších událostí.

Základní postupy pro omezení rizika:

- Kvartální vyhodnocení četnosti výskytu a výše finančních ztrát v důsledku operačního rizika na zasedání představenstva společnosti.
- Monitoring telefonických rozhovorů s klienty a kontrola dodržování bezpečnostních předpisů (zodpovědný pověřený pracovník compliance).
- Sběr dat a výpočet potenciální či realizované ztráty v Operation risk reportu.
- Roční revize a testování havarijních plánů.
- Tvorba Karty rizik ve spolupráci s Interním auditem a úsekem Centrálního řízení rizik ČS, a. s.

### 5.4 Tržní riziko

Riziko vyplývající z pohybu cen investičních instrumentů na jednotlivých trzích, riziko vyplývající ze změny úrokových sazeb nebo směnných kurzů. Společnost neobchoduje na vlastní účet za účelem krátkodobého zisku, a tudíž nemá obchodní portfolio.

Základní postupy pro omezení rizika:

- Sledování pohybu úrokových sazeb na Investičním účtu
- Denní monitoring FX rizika z otevřených měnových pozic

### Úrokové riziko

Následující tabulky zachycují rozdělení vybraných aktiv a pasiv do jednotlivých období dle data změny úrokové sazby. Zahrnují významná finanční aktiva a pasiva k 31. 12. 2013 a 2012. Aktiva a pasiva s variabilní úrokovou sazbou jsou vykázána podle data budoucí změny úrokové sazby. Aktiva a pasiva s fixní úrokovou sazbou jsou vykázána podle zbytkové splatnosti.

k 31. 12. 2013 tis. Kč	Na požádání, do 1 měsíce	Od 1 do 3 měsíců	Od 3 měsíců do 1 roku	Od 1 roku do 5 let	Nad 5 let	Celkem
<b>Vybraná aktiva</b>						
Pohledávky za bankami a družstevními záložnami	2 144 578	0	0	0	0	<b>2 144 578</b>
Pohledávky za nebankovními subjekty	310 032	0	0	0	0	<b>310 032</b>
Dluhové cenné papíry	0	0	0	112 144	20 366	<b>132 510</b>
<b>Vybraná aktiva celkem</b>	<b>2 454 610</b>	<b>0</b>	<b>0</b>	<b>112 144</b>	<b>20 366</b>	<b>2 587 120</b>
<b>Vybraná pasiva</b>						
Závazky vůči bankám a družstevním záložnám	309 852	0	0	0	0	<b>309 852</b>
Závazky vůči klientům	2 076 295	0	0	0	0	<b>2 076 295</b>
<b>Vybraná pasiva celkem</b>	<b>2 386 147</b>	<b>0</b>	<b>0</b>	<b>0</b>	<b>0</b>	<b>2 386 147</b>
<b>Gap</b>	<b>68 463</b>	<b>0</b>	<b>0</b>	<b>112 144</b>	<b>20 366</b>	<b>200 973</b>
<b>Kumulativní gap</b>	<b>68 463</b>	<b>68 463</b>	<b>68 463</b>	<b>180 607</b>	<b>200 973</b>	

k 31. 12. 2012 tis. Kč	Na požádání, do 1 měsíce	Od 1 do 3 měsíců	Od 3 měsíců do 1 roku	Od 1 roku do 5 let	Nad 5 let	Celkem
<b>Vybraná aktiva</b>						
Pohledávky za bankami a družstevními záložnami	1 968 851	0	0	0	0	1 968 851
Pohledávky za nebankovními subjekty	328 215	0	0	0	0	328 215
Dluhové cenné papíry	0	0	40 115	15 357	20 529	76 001
<b>Vybraná aktiva celkem</b>	<b>2 297 066</b>	<b>0</b>	<b>40 115</b>	<b>15 357</b>	<b>20 529</b>	<b>2 373 067</b>
<b>Vybraná pasiva</b>						
Závazky vůči bankám a družstevním záložnám	328 031	0	0	0	0	328 031
Závazky vůči klientům	1 842 558	0	0	0	0	1 842 558
<b>Vybraná pasiva celkem</b>	<b>2 170 589</b>	<b>0</b>	<b>0</b>	<b>0</b>	<b>0</b>	<b>2 170 589</b>
<b>Gap</b>	<b>126 477</b>	<b>0</b>	<b>40 115</b>	<b>15 357</b>	<b>20 529</b>	<b>202 478</b>
<b>Kumulativní gap</b>	<b>126 477</b>	<b>126 477</b>	<b>166 592</b>	<b>181 949</b>	<b>202 478</b>	

### Celkové částky majetku a závazků v cizích měnách

k 31. 12. 2013 tis. Kč	CZK	EUR	USD	GBP	Ostatní	Celkem
<b>Aktiva</b>						
Pohledávky za bankami a družstevními záložnami	1 141 519	530 721	459 968	6 137	6 233	2 144 578
Pohledávky za nebankovními subjekty	136 250	79 173	93 063	468	1 078	310 032
Dluhové cenné papíry	132 510	0	0	0	0	132 510
Ostatní aktiva	15 219	5 644	1 541	42	22	22 468
<b>Aktiva celkem</b>	<b>1 425 498</b>	<b>615 538</b>	<b>554 572</b>	<b>6 647</b>	<b>7 333</b>	<b>2 609 588</b>
<b>Pasiva</b>						
Závazky vůči bankám a družstevním záložnám	136 070	79 173	93 063	468	1 078	309 852
Závazky vůči klientům	1 081 787	522 172	459 966	6 137	6 233	2 076 295
Ostatní pasiva	204 057	19 263	121	0	0	223 441
<b>Pasiva celkem</b>	<b>1 421 914</b>	<b>620 608</b>	<b>553 150</b>	<b>6 605</b>	<b>7 311</b>	<b>2 609 588</b>
<b>Gap</b>	<b>3 584</b>	<b>-5 070</b>	<b>1 422</b>	<b>42</b>	<b>22</b>	<b>0</b>
<b>Kumulativní gap</b>	<b>3 584</b>	<b>-1 486</b>	<b>-64</b>	<b>-22</b>	<b>0</b>	

k 31. 12. 2012 tis. Kč	CZK	EUR	USD	GBP	Ostatní	Celkem
<b>Aktiva</b>						
Pohledávky za bankami a družstevními záložnami	1 154 251	442 425	341 336	13 954	16 885	1 968 851
Pohledávky za nebankovními subjekty	186 472	62 943	77 144	867	789	328 215
Dluhové cenné papíry	76 001	0	0	0	0	76 001
Ostatní aktiva	19 444	2 621	1 366	55	18	23 504
<b>Aktiva celkem</b>	<b>1 436 168</b>	<b>507 989</b>	<b>419 846</b>	<b>14 876</b>	<b>17 692</b>	<b>2 396 571</b>
<b>Pasiva</b>						
Závazky vůči bankám a družstevním záložnám	186 264	62 967	77 144	867	789	328 031
Závazky vůči klientům	1 032 839	437 544	341 336	13 954	16 885	1 842 558
Ostatní pasiva	207 491	18 481	10	0	0	225 982
<b>Pasiva celkem</b>	<b>1 426 594</b>	<b>518 992</b>	<b>418 490</b>	<b>14 821</b>	<b>17 674</b>	<b>2 396 571</b>
<b>Gap</b>	<b>9 574</b>	<b>-11 003</b>	<b>1 356</b>	<b>55</b>	<b>18</b>	<b>0</b>
<b>Kumulativní gap</b>	<b>9 574</b>	<b>-1 429</b>	<b>-73</b>	<b>-18</b>	<b>0</b>	

Řádek „Ostatní aktiva“ zahrnuje položky rozvahy „Dlouhodobý nehmotný majetek“, „Dlouhodobý hmotný majetek“, „Ostatní aktiva“ a „Náklady a příjmy příštích období“.

Řádek „Ostatní pasiva“ zahrnuje položky rozvahy „Ostatní pasiva“, „Rezervy“, „Základní kapitál“, „Rezervní fond“, „Nerozdělený zisk nebo neuhrazená ztráta z předchozích období“ a „Ztráta za účetní období“.

## 5.5 Riziko compliance

Riziko právních nebo regulatorních postihů, finančních ztrát nebo ztráty reputace v důsledku neplnění právních povinností.

Základní postupy pro omezení rizika:

- Řízení rizika prostřednictvím compliance matice.
- Nastavení vnitřních kontrol plnění právních povinností.

## 5.6 Riziko vyplývající z outsourcingu

Společnost definuje riziko vyplývající z outsourcingu jako riziko selhání partnera zajišťujícího pro společnost některé významné činnosti.

Základní postupy pro omezení rizika:

- Stanovení pravidel pro uzavření outsourcingové smlouvy.
- Pravidelná kontrola využívání outsourcingu.

## 6. Vztahy se spřízněnými osobami

Spřízněnými osobami se rozumí propojené osoby podle § 66a zákona č. 513/1991 Sb., obchodního zákoníku, kterými jsou ovládající a ovládané osoby a ostatní osoby ovládané stejnou ovládající osobou, přičemž ovládající osobou se rozumí osoba, která fakticky nebo právně vykonává přímo nebo nepřímo rozhodující vliv na řízení nebo provozování podniku jiné osoby (ovládaná osoba).

Společnost vykazovala následující pohledávky, závazky, náklady a výnosy vůči spřízněným osobám:

### Rozvaha

tis. Kč	2013	2012
<b>Pohledávky za bankami a družstevními záložnami</b>		
Česká spořitelna, a. s.	68 274	126 290
Brokerjet Bank AG	2 076 304	1 842 561
<b>Pohledávky za bankami a družstevními záložnami celkem</b>	<b>2 144 578</b>	<b>1 968 851</b>
<b>Dluhové cenné papíry</b>		
Česká spořitelna, a. s.	0	40 115
<b>Dluhové cenné papíry celkem</b>	<b>0</b>	<b>40 115</b>
<b>Ostatní aktiva</b>		
Česká spořitelna, a. s.	652	707
Brokerjet Bank AG	2 589	664
<b>Ostatní aktiva celkem</b>	<b>3 241</b>	<b>1 371</b>

tis. Kč	2013	2012
<b>Závazky vůči bankám a družstevním záložnám</b>		
Brokerjet Bank AG	310 064	328 244
<b>Závazky vůči bankám celkem</b>	<b>310 064</b>	<b>328 244</b>
<b>Ostatní pasiva</b>		
Česká spořitelna, a. s.	3 611	1 925
Brokerjet Bank AG	16 365	15 932
Slovenská sporiteľňa, a. s.	0	2
sIT Solutions AT Spardat GmbH	535	1 269
<b>Ostatní pasiva celkem</b>	<b>20 511</b>	<b>19 128</b>

**Podrozvaha**

tis. Kč	2013	2012
<b>Hodnoty předané k obhospodařování</b>		
Česká spořitelna, a. s.	132 510	76 001
<b>Podrozvahové pohledávky celkem</b>	<b>132 510</b>	<b>76 001</b>

**Výkaz zisku a ztrát**

tis. Kč	2013	2012
<b>Výnosy z úroků a podobné výnosy</b>		
Česká spořitelna, a.s	112	1 596
Brokerjet Bank AG	4 253	3 926
<b>Výnosy z úroků a podobné výnosy celkem</b>	<b>4 365</b>	<b>5 522</b>
<b>Náklady na úroky a podobné náklady</b>		
Brokerjet Bank AG	2 951	5 249
<b>Náklady na úroky a podobné náklady celkem</b>	<b>2 951</b>	<b>5 249</b>
<b>Výnosy z poplatků a provizí</b>		
Brokerjet Bank AG	1 713	2 517
Investiční společnost České spořitelny, a. s.	241	250
<b>Výnosy z poplatků a provizí celkem</b>	<b>1 954</b>	<b>2 767</b>
<b>Náklady na poplatky a provize</b>		
Česká spořitelna, a.s	2 557	754
Brokerjet Bank AG	16 717	19 470
<b>Náklady na poplatky a provize celkem</b>	<b>19 274</b>	<b>20 224</b>
<b>Čistý zisk nebo ztráta z finančních operací</b>		
Česká spořitelna, a. s.	105	616
Brokerjet Bank AG	-84	-198
s IT Solutions AT Spardat GmbH	-31	10
<b>Čistý zisk nebo ztráta z finančních operací celkem</b>	<b>-10</b>	<b>428</b>
<b>Ostatní náklady</b>		
Česká spořitelna, a.s	5 307	7 161
Brokerjet Bank AG	50 630	46 375
Procurement Services CZ, s.r.o.	139	0
s IT Solutions AT Spardat GmbH	435	2 961
Slovenská sporiteľňa, a. s.	0	26
Investičníweb s. r. o.	931	666
<b>Ostatní náklady celkem</b>	<b>57 442</b>	<b>57 189</b>
<b>Ostatní výnosy</b>		
Brokerjet Bank AG	2 367	6 427
<b>Ostatní výnosy celkem</b>	<b>2 367</b>	<b>6 427</b>

Položka „Ostatní náklady“ se skládá z řádku výkazu zisku a ztráty s názvem „Správní náklady“ a „Ostatní provozní náklady“.

**7. Závazky vůči klientům v souvislosti s poskytováním investičních služeb**

Společnost poskytuje svým zákazníkům investiční služby ve smyslu § 4 zákona č. 256/2004 Sb., o podnikání na kapitálovém trhu. Jedná se o hlavní investiční služby přijímání a předávání pokynů týkajících se investičních nástrojů a investiční poradenství týkající se investičních nástrojů, a dále doplňkové investiční služby: úschova a správa investičních nástrojů včetně souvisejících služeb, poskytování úvěru nebo půjčky zákazníkovi za účelem umožnění obchodu s investičním nástrojem, na němž se poskytovatel úvěru nebo půjčky podílí, poskytování investičních doporučení a analýz investičních příležitostí nebo podobných obecných doporučení týkajících se obchodování s investičními nástroji a provádění devizových operací souvisejících s poskytováním investičních služeb.

V souvislosti s poskytováním těchto služeb přijala společnost od zákazníků peněžní prostředky a investiční nástroje nebo za tyto hodnoty pro zákazníky získala peněžní prostředky nebo investiční nástroje, tzv. zákaznický majetek, který k 31. 12. 2013 představoval 8 950 201 tis. Kč (2012: 8 534 569 tis. Kč).

## 8. Významné události po datu účetní závěrky

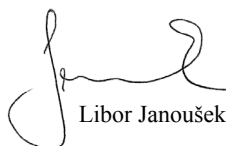
Akcionáři přítomní na mimořádné valné hromadě konané 19. 12. 2013 v Praze rozhodli o snížení základního kapitálu společnosti ze 160 000 tis. Kč na 120 000 tis. Kč snížením jmenovité hodnoty akcií z 1 600 tis. Kč na 1 200 tis. Kč. Důvodem snížení základního kapitálu společnosti je optimalizace kapitálové vybavenosti společnosti vzhledem ke stávajícímu rozsahu její podnikatelské činnosti při poskytování úvěrů. Částka odpovídající snížení základního kapitálu bude po nabytí právní moci v roce 2014 vyplacena akcionářům společnosti podle jejich podílu na základním kapitálu společnosti.

Sestaveno dne: 14. 3. 2014

Podpis statutárního orgánu účetní jednotky:



Ing. Jiří Vyskočil



Libor Janoušek



# Zpráva o vztazích mezi propojenými osobami

podle § 66a odst. 9 zákona č. 513/1991 Sb. obchodního zákoníku za účetní období od 1. 1. 2013 do 31. 12. 2013

**brokerjet České spořitelny, a. s.**, se sídlem Evropská 2690/17, Praha 6, 160 00, IČ: 27088677, zapsaný v obchodním rejstříku oddíl B, vložka 8906, vedeném u Městského soudu Praha, (dále jen „**zpracovatel**“), je součástí podnikatelského seskupení (koncernu), ve kterém existují následující vztahy mezi zpracovatelem a ovládací osobou a dále mezi zpracovatelem a osobami ovládanými stejnými ovládacími osobami (dále jen „**propojené osoby**“).

Tato zpráva o vztazích mezi níže uvedenými osobami byla vypracována v souladu s ustanovením § 66a odstavce 9 zákona č. 513/1991 Sb., obchodního zákoníku, v platném znění, za účetní období 2013 (dále jen „účetní období“). Mezi zpracovatelem a níže uvedenými osobami byly v tomto účetním období uzavřeny uvedené smlouvy a byly přijaty či uskutečněny právní úkony a ostatní faktická opatření. Zpráva o vztazích obsahuje finanční vyjádření vztahů s propojenými osobami za účetní období od 1. 1. 2013 do 31. 12. 2013.

## A. Ovládací osoby

- **Erste Group Bank AG**,  
Am Graben 21, Vídeň, Rakousko („Erste Group Bank“)
- **EGB Ceps Beteiligungen GmbH**,  
Am Graben 21, Vídeň, Rakousko („EGB Ceps Beteiligungen“)
- **EGB Ceps Holding GmbH**,  
Am Graben 21, Vídeň, Rakousko („EGB Ceps Holding“)
- **Česká spořitelna, a. s.**,  
se sídlem Olbrachtova 1929/62, Praha 4 („Česká spořitelna“)

## B. Minoritní akcionář

- **Brokerjet Bank AG**,  
se sídlem Mariahilfer Strasse 121, Vídeň, Rakousko („Brokerjet Bank“)

## C. Ostatní propojené osoby, jejichž vztahy jsou popisovány

- **ČS do domu, a. s.**,  
Poláčkova 1976/2, Praha 4, Česká republika
- **Investiční společnost České spořitelny, a. s.**,  
Evropská 2690/17, Praha 6, Česká republika

- **Investičníweb s. r. o.**,  
Evropská 2690/17, Praha 6, Česká republika
- **Procurement Services CZ, s. r. o.**,  
Budějovická 1912/64b, Praha 4, Česká republika
- **s IT Solutions AT Spardat GmbH**,  
Geiselbergstrasse 21–25, Vídeň, Rakousko
- **Slovenská sporiteľňa, a. s.**,  
Tomášikova 48, Bratislava, Slovensko

## D. Obchody s propojenými osobami

brokerjet České spořitelny identifikoval vztahy s propojenými osobami uvedenými v částech A až C, které agregoval do níže uvedených kategorií.

### Obchody s propojenými osobami na aktivní straně rozvahy brokerjetu České spořitelny

#### Pohledávky za bankami

brokerjet České spořitelny poskytl propojeným osobám – bankám finanční prostředky na základě smluv o vedení běžných účtů a smluv o poskytování finančních služeb za běžných tržních podmínek v celkovém objemu 2 144,6 mil. Kč. Z titulu těchto obchodů nevznikla brokerjetu České spořitelny v daném účetním období žádná újma.

#### Ostatní aktiva

V položce ostatní aktiva jsou zahrnuty ostatní pohledávky z obchodních vztahů brokerjetu České spořitelny vůči propojeným osobám na aktivní straně rozvahy v celkovém objemu 3,2 mil. Kč. Z titulu těchto obchodů nevznikla v daném účetním období brokerjetu České spořitelny žádná újma.

### Obchody s propojenými osobami na pasivní straně rozvahy brokerjetu České spořitelny

#### Závazky k bankám

brokerjet České spořitelny přijal v účetním období od propojených osob – bank finanční prostředky na základě smluv o poskytování finančních služeb za běžných tržních podmínek, a to v celkovém objemu zůstatků na konci účetního období 310,1 mil. Kč. Z titulu plnění těchto smluv v daném účetním období nevznikla brokerjetu České spořitelny žádná újma.

### Ostatní pasiva

V položce ostatní pasiva jsou zahrnuty ostatní závazky z obchodních vztahů brokerjetu České spořitelny vůči propojeným osobám na pasivní straně rozvahy v celkovém objemu 20,5 mil. Kč. Z titulu těchto obchodů nevznikla v daném účetním období brokerjetu České spořitelny žádná újma.

### Obchody s propojenými osobami mající dopad do výkazu zisků a ztrát brokerjetu České spořitelny

#### Úrokové výnosy

brokerjet České spořitelny v rámci obchodů s propojenými osobami získal za běžných tržních podmínek v účetním období úrokové výnosy v celkovém objemu 4,4 mil. Kč. Z titulu těchto obchodů nevznikla v daném účetním období brokerjetu České spořitelny žádná újma.

#### Úrokové náklady

brokerjet České spořitelny vynaložil za běžných tržních podmínek na obchody s propojenými osobami úrokové náklady v účetním období v celkovém objemu 3,0 mil. Kč. Z titulu těchto obchodů nevznikla v daném účetním období brokerjetu České spořitelny žádná újma.

#### Výnosy z poplatků a provizí

brokerjet České spořitelny v rámci obchodů s propojenými osobami přijal za běžných tržních podmínek v účetním období výnosy z poplatků a provizí, v nichž jsou zahrnuty zejména poplatky a provize z operací s cennými papíry, v celkovém objemu 2,0 mil. Kč. Z titulu těchto obchodů nevznikla v daném účetním období brokerjetu České spořitelny žádná újma.

#### Náklady na poplatky a provize

brokerjet České spořitelny v rámci obchodů s propojenými osobami vynaložil za běžných tržních podmínek v účetním období náklady na poplatky a provize, v nichž jsou zahrnuty zejména poplatky za obchodování a správu cenných papírů, v celkovém objemu 19,3 mil. Kč. Z titulu těchto obchodů nevznikla v daném účetním období brokerjetu České spořitelny žádná újma.

### Čistý zisk/ztráta z obchodních operací

brokerjet České spořitelny, v rámci změn reálných hodnot cenových papírů a kurzových rozdílů, dosáhl za běžných tržních podmínek v účetním období čistou ztrátu v celkovém objemu 0,01 mil. Kč. Z titulu těchto obchodů nevznikla v daném účetním období brokerjetu České spořitelny žádná újma.

### Ostatní výnosy

brokerjet České spořitelny v rámci ostatních obchodů s propojenými osobami, zejména tržeb z realizace výkonů, dosáhl za běžných tržních podmínek v účetním období ostatních výnosů v celkovém objemu 2,4 mil. Kč. Z titulu těchto obchodů nevznikla v daném účetním období brokerjetu České spořitelny žádná újma.

### Ostatní náklady

brokerjet České spořitelny v rámci ostatních obchodů s propojenými osobami, zejména za poskytování outsourcingových služeb, za nájemné nebytových prostor a za poskytování IT služeb, dosáhl za běžných tržních podmínek v účetním období ostatních nákladů v celkovém objemu 57,4 mil. Kč. Z titulu těchto obchodů nevznikla v daném účetním období brokerjetu České spořitelny žádná újma.

## E. Smluvní vztahy

brokerjet České spořitelny uzavřel v minulých účetních obdobích smlouvy s propojenými osobami uvedenými v částech A až C, jejichž finanční vyjádření za účetní období je zahrnuto v části D. V účetním období uzavřel brokerjet České spořitelny nové smlouvy s propojenými osobami uvedenými v částech A až C, jejichž finanční vyjádření za účetní období je zahrnuto v části D. Níže uvedený seznam obsahuje významnější smlouvy uzavřené v účetním období s propojenými osobami. Nevýznamné smluvní vztahy, ze kterých brokerjet České spořitelny přijal nebo poskytl plnění v rámci vztahů s propojenými osobami, jejichž finanční vyjádření za účetní období je rovněž zahrnuto v části D, a zároveň z nich nevznikla žádná újma, se v této zprávě neuvádí.

Název smlouvy	Smluvní strana	Popis plnění	Případná újma
Smlouva o poskytování outsourcingových služeb vč. dodatků	Česká spořitelna, a. s.	Poskytování outsourcingových služeb pro oblast fin. účetnictví, kontrolingu, řízení majetku, podpory nákupu, lidských zdrojů, marketingu, interního auditu, firemní komunikace, IS/IT bezpečnosti, zpracování dat, požární ochrany, bezpečnosti a ochrany	Nevznikla
8× Smlouva o vedení běžného účtu	Česká spořitelna, a. s.	Poskytování služeb souvisejících s vedením běžných účtů v různých měnách	Nevznikla
Dohoda o ukončení smlouvy o nájmu	Česká spořitelna, a. s.	Dohoda o ukončení smlouvy o nájmu nebytových prostor ze dne 18. 12. 2008 v Brně	Nevznikla
Dodatek ke smlouvě o podnájmu	Česká spořitelna, a. s.	Prodouzení nájmu do 2016 podle Smlouvy o podnájmu nebytových prostor ze dne 16. 5. 2008	Nevznikla
Dodatek ke smlouvě o kreditní lince	Brokerjet Bank AG	Nová kreditní linka	Nevznikla
Dodatek ke Smlouvě o úvěru	Investičníweb s. r. o.	Smlouva o poskytnutí úvěru	Nevznikla
Smlouva o obchodním zastoupení	ČS do domu, a. s.	Smlouva o obchodním zastoupení společností ČS do domu, a. s.	Nevznikla

## F. Jiné právní úkony

Zpracovatel v účetním období nepřijal ani neuskutečnil žádné jiné právní úkony v zájmu nebo na popud propojených osob.

## G. Závěr

S ohledem na námi přezkoumané právní vztahy mezi společností brokerjet České spořitelny a propojenými osobami, je zřejmé, že v důsledku smluv, jiných právních úkonů, či ostatních opatření uzavřených, učiněných, či přijatých společností brokerjet České spořitelny v účetním období od 1. 1. 2013 do 31. 12. 2013, v zájmu nebo na popud jednotlivých propojených osob, nevznikla společnosti brokerjet České spořitelny žádná újma.



Jiří Vyskočil  
Předseda představenstva



Libor Janoušek  
Místopředseda představenstva

**brokerjet České spořitelny, a. s.**

Evropská 2690/17, 160 00, Praha 6

**IČ:** 270 88 677

**Telefon:** +420 956 785 777

**Fax:** +420 224 646 201

**E-mail:** [help@brokerjet.cz](mailto:help@brokerjet.cz)

**Internet:** [www.brokerjet.cz](http://www.brokerjet.cz)

**Výroční zpráva 2013**

**Produkce:**

Omega Design, s. r. o.

Materiál pro veřejnost

