

Výroční zpráva 2014

Obsah

Základní údaje o společnosti	2
Složení představenstva	3
Složení dozorčí rady	4
Zpráva představenstva	5
Zpráva dozorčí rady	6
Ostatní informace	7
Zpráva nezávislého auditora	8
Rozvaha	10
Podrozvahové položky	12
Výkaz zisku a ztrát	13
Přehled o změnách vlastního kapitálu	14
Příloha k účetní závěrce	15
Zpráva o vztazích mezi propojenými osobami	33

Základní údaje o společnosti

Obchodní firma

brokerjet České spořitelny, a. s. (dále jen „společnost“)

Sídlo

Evropská 2690/17, 160 00 Praha 6

IČ

270 88 677

Struktura akcionáře k 31. prosinci 2014

Akcionář	Podíl na základním kapitálu
Česká spořitelna, a. s.	100 %

Základní kapitál

Základní kapitál společnosti k 31. prosinci 2014 činil 120 mil. Kč a byl plně splacen. V roce 2014 došlo ke snížení základního kapitálu společnosti ze 160 mil. Kč na 120 mil. Kč snížením jmenovité hodnoty akcií z 1 600 tis. Kč na 1 200 tis. Kč dle rozhodnutí Valné hromady ze dne 19. 12. 2013. Důvodem snížení základního kapitálu společnosti je optimalizace kapitálové vybavenosti společnosti vzhledem ke stávajícímu rozsahu její podnikatelské činnosti při poskytování úvěrů.

Společnost vznikla dnem 17. září 2003, ke kterému byla zapsána do oddílu B, vložky 8906 obchodního rejstříku, který vede Městský soud v Praze.

Předmět podnikání:

- poskytování investičních služeb podle ustanovení § 4 odst. 2 písm. a) a e) a § 4 odst. 3 písm. a), b), d) a e) zákona č. 256/2004 Sb., o podnikání na kapitálovém trhu, ve znění pozdějších předpisů, zejména (nikoli však výlučně) prostřednictvím internetu.

Hlavní investiční služby:

- přijímání a předávání pokynů týkajících se investičních nástrojů podle § 3 odst. 1 písm. a), b), d) a g) téhož zákona;
- investiční poradenství týkající se investičních nástrojů podle § 3 odst. 1 písm. a), b), d) a g) téhož zákona.

Doplňkové investiční služby:

- úschova a správa investičních nástrojů včetně souvisejících služeb, a to ve vztahu k investičním nástrojům podle § 3 odst. 1 písm. a), b), d) a g) téhož zákona;
- poskytování úvěru a půjčky zákazníkovi za účelem umožnění obchodu s investičním nástrojem, na němž se poskytovatel úvěru nebo půjčky podílí, a to ve vztahu k investičním nástrojům podle § 3 odst. 1 písm. a), b), d) a g) téhož zákona;
- poskytování investičních doporučení a analýz investičních příležitostí, a to ve vztahu k investičním nástrojům podle § 3 odst. 1 písm. a), b), d) a g) téhož zákona;
- provádění devizových operací souvisejících s poskytováním investičních služeb.

Složení představenstva

k 31. prosinci 2014

- **Libor Janoušek, MBA**
Předseda představenstva
Narozen: 20. února 1973
Bydliště: Jílové u Prahy, Česká republika
- **Ing. Roman Diviš**
Místopředseda představenstva
Narozen: 25. dubna 1974
Bydliště: Chýně, Česká republika

Složení dozorčí rady

k 31. prosinci 2014

- **Ing. Daniel Heler**
Předseda dozorčí rady
Narozen: 12. prosince 1960
Bydliště: Praha 6, Česká republika

- **Ing. Pavel Kráčmar**
Místopředseda dozorčí rady
Narozen: 15. května 1966
Bydliště: Praha 6, Česká republika

- **Ing. Jiří Zelinka**
Člen dozorčí rady
Narozen: 27. listopadu 1971
Bydliště: Černošice, Česká republika

Zpráva představenstva

Vážené dámy, vážení pánové,

rok 2014 byl pro brokerjet České spořitelny, a. s. rokem změn. Tou nejdůležitější změnou oproti roku 2013 je skutečnost, že se nám podařilo zakončit rok s pozitivním hospodářským výsledkem.

Především díky nárůstu volatility na finančních trzích, zejména ve druhé polovině roku 2014, jsme zaznamenali zlepšení ve vybraných klíčových obchodních a finančních parametrech. Výrazný nárůst objemu realizovaných obchodů o 37 % se plně promítl do meziročního růstu čistých příjmů z poplatků. Na druhou stranu vývoj na finančních trzích neposkytoval ani v roce 2014 našim klientům přílišnou motivaci pro vstup do maržových pozic, což se nám negativně projevilo na poklesu úrokových výnosů z poskytovaných úvěrů. Celkový počet klientů vzrostl na 21,7 tis. I v roce 2014 jsme pokračovali v politice striktního řízení nákladů, díky které se podařilo udržet všeobecné administrativní náklady na úrovni roku 2013 i přes 3 % meziroční zvýšení mezd. Právě díky popsanému mírnému oživení v obchodní oblasti a pokračujícímu tlaku na efektivitu se nám podařilo dosáhnout pozitivní úrovně čistého zisku.

Tou druhou významnou změnou v roce 2014 byla změna v akcionářské struktuře brokerjet České spořitelny, a. s. V průběhu roku Česká spořitelna, a. s. navýšila svůj podíl ve společnosti na 100 % odkupem dosavadního podílu Brokerjet Bank AG. brokerjet České spořitelny, a. s. tak může plně profitovat ze silného finančního zázemí a rozsáhlé prodejní sítě člena Finanční skupiny České spořitelny, což se v průběhu roku projevilo integrací procesu otevření účtu u brokerjet do internetbankingu České spořitelny, a. s. – služby Servis 24.

Z hlediska komunikace s našimi klienty jsme se v roce 2014 rázně vydali směrem k jejich podpoře při rozhodování, a to ve formě poskytovaných informací, které by měly investorům pomoci se lépe zorientovat. Zaměřili jsme se především na tvorbu tematicky zaměřených výukových a analytických materiálů ve formě videí (např. záznamy webinářů, průvodce obchodní aplikací, investiční tipy atp.) s širokou distribucí na našich webových stránkách, facebookovém profilu, našem youtube kanálu i dalších webech. A nadále jsme prohloubili spolupráci s analytickým oddělením České spořitelny, a. s. a naši klienti se s našimi analytiky mohli setkat na pořádaných webinářích nebo seminářích a konzultovat tak své investiční záměry.

V roce 2015 chceme v tomto směru pokračovat a ještě více se zaměřit na distribuci našich tematických materiálů k současným i novým investorům, a to cíleně na základě jejich investičního profilu. Významně nám v tom pomohou naše nové webové stránky www.brokerjet.cz, které plánujeme v roce 2015 představit.

Jménem představenstva společnosti bych rád poděkoval našim klientům za jejich projevenou důvěru ve společnost brokerjet České spořitelny, a. s., zaměstnancům za jejich profesionální přístup, pracovní nasazení a úsilí, a v neposlední řadě také obchodním partnerům.



Libor Janoušek, MBA
Předseda představenstva

Zpráva dozorčí rady

Dozorčí rada společnosti brokerjet České spořitelny, a. s. (dále jen společnost), v obchodním roce 2014 průběžně zajišťovala úkoly, které jí náleží ze zákona č. 90/2012 Sb., o obchodních korporacích, a podle stanov společnosti. Jako kontrolní orgán společnosti dohlížela na výkon působnosti představenstva a uskutečňování podnikatelské činnosti, způsob hospodaření společnosti a realizaci její strategie. Dozorčí rada byla pravidelně informována o činnosti společnosti, plnění plánů a dalších podstatných záležitostech fungování společnosti.

Dozorčí rada přezkoumala předloženou účetní závěrku společnosti k 31. prosinci 2014 sestavenou v souladu se zákonem č. 563/1991 Sb., o účetnictví a vyhláškou č. 501/2002 Sb., kterou se provádějí některá ustanovení zákona č. 563/1991 Sb., o účetnictví, a dospěla k názoru, že účetní záznamy, další informace prokazující údaje v účetní závěrce a účetní evidence byly vedeny průkazným způsobem v souladu se zákonem o účetnictví a příslušnými předpisy České republiky, a že účetní závěrka k 31. prosinci 2014 podává ve všech významných ohledech věrný a poctivý obraz aktiv, zobrazuje finanční situaci společnosti.

Audit účetní závěrky provedla společnost Ernst & Young Audit, s. r. o. (dále jen auditor), která potvrdila, že účetní závěrka podává ve všech významných ohledech věrný a poctivý obraz aktiv, závazků, vlastního kapitálu a finanční situace společnosti k 31. prosinci 2014 a výsledků hospodaření za účetní rok 2014 v souladu se zákonem o účetnictví a příslušnými předpisy České republiky. Dozorčí rada vzala na vědomí a souhlasila s tímto výrokem auditora. Dozorčí rada také přezkoumala Zprávu o vztazích mezi propojenými osobami a v souladu s ustanovením §82 odst. 1 zákona č. 90/2012 Sb., o obchodních korporacích, konstatuje, že tuto Zprávu vzala bez připomínek na vědomí.

Na základě všech těchto skutečností doporučila dozorčí rada valné hromadě společnosti schválit účetní závěrku společnosti k 31. prosinci 2014 a návrh na rozdělení zisku společnosti předložený představenstvem společnosti.



Ing. Daniel Heler
Předseda dozorčí rady

Ostatní informace

Informace o pořizování vlastních akcií, zatímních listů, obchodních podílů a akcií, zatímních listů a obchodních podílů ovládající osoby

Společnost v daném účetním období nepořídila žádné výše uvedené položky.

Organizační složka v zahraničí

Společnost nemá organizační složku v zahraničí.

Výdaje na výzkum a vývoj

Společnost nevynaložila v daném účetním období žádné výdaje na výzkum a vývoj.

Informace uveřejňované podle vyhlášky č. 163/2014 Sb. o výkonu činnosti bank, spořitelních a úvěrních družstev a obchodníků s cennými papíry.

Údaje o kapitálu

v tis. Kč	2014	2013
Souhrnná výše původního kapitálu (složka Tier 1)	146,479	184,927
Souhrnná výše dodatkového kapitálu (složka Tier 2)	0	0
Souhrnná výše kapitálu na krytí tržního rizika (složka Tier 3)	0	0
Souhrnná výše všech odčitatelných položek	0	-473
Souhrnná výše kapitálu po zohlednění odčitatelných položek a stanovených limitů pro dodatkový kapitál	146,479	184,454

Údaje o kapitálových požadavcích

v tis. Kč	2014	2013
K úvěrovému riziku	70,238	68,326
K vypořádacímu riziku	0	0
K pozičnímu, měnovému a komoditnímu riziku	958	408
K operačnímu riziku	0	0
K riziku angažovanosti obchodního portfolia	0	0
K ostatním nástrojům obchodního portfolia	0	0
Na základě režijních nákladů	25,007	23,246

Poměrové ukazatele

v %	2014	2013
Ukazatel kapitálové přiměřenosti	-	21.47
Kapitálový poměr pro kmenový kapitál Tier 1	16.46	-
Kapitálový poměr pro kapitál Tier 1	16.46	-
Kapitálový poměr pro celkový kapitál	16.46	-
Zadluženost I	65.70	64.58
Zadluženost II	191.55	182.36
Rentabilita průměrných aktiv (ROAA)	0.17	-1.97
Rentabilita průměrného vlastního kapitálu (ROAE)	0.49	-5.57
Rentabilita tržeb	0.96	-15.64
Správní náklady na jednoho zaměstnance	4,026.84	4,124.06

Zpráva nezávislého auditora

Akcionářům společnosti brokerjet České spořitelny, a. s.

I. Ověřili jsme účetní závěrku společnosti brokerjet České spořitelny, a. s. (dále jen „společnost“) k 31. prosinci 2014 uvedenou na stranách 10–32, ke které jsme 30. března 2015 vydali výrok následujícího znění:

„Ověřili jsme přiloženou účetní závěrku společnosti brokerjet České spořitelny, a. s., sestavenou k 31. prosinci 2014 za období od 1. ledna 2014 do 31. prosince 2014, tj. rozvahu, výkaz zisku a ztráty, přehled o změnách vlastního kapitálu a přílohu, včetně popisu používaných významných účetních metod. Údaje o společnosti brokerjet České spořitelny, a. s., jsou uvedeny v bodě 1 přílohy této účetní závěrky.

Odpovědnost statutárního orgánu účetní jednotky za účetní závěrku

Statutární orgán je odpovědný za sestavení účetní závěrky a za věrné zobrazení skutečností v ní v souladu s účetními předpisy platnými v České republice a za takový vnitřní kontrolní systém, který považuje za nezbytný pro sestavení účetní závěrky tak, aby neobsahovala významné (materiální) nesprávnosti způsobené podvodem nebo chybou.

Odpovědnost auditora

Naším úkolem je vydat na základě provedeného auditu výrok k této účetní závěrce. Audit jsme provedli v souladu se zákonem o auditorech, Mezinárodními auditorskými standardy a souvisejícími aplikačními doložkami Komory auditorů České republiky. V souladu s těmito předpisy jsme povinni dodržovat etické normy a naplánovat a provést audit tak, abychom získali přiměřenou jistotu, že účetní závěrka neobsahuje významné nesprávnosti.

Audit zahrnuje provedení auditorských postupů, jejichž cílem je získat důkazní informace o částkách a skutečnostech uvedených v účetní závěrce. Výběr auditorských postupů závisí na úsudku auditora, včetně toho, jak auditor posoudí rizika, že účetní závěrka obsahuje významné nesprávnosti způsobené podvodem nebo chybou. Při posuzování těchto rizik auditor přihlédne k vnitřním kontrolám, které jsou relevantní pro sestavení účetní závěrky a věrné zobrazení skutečností v ní. Cílem posouzení vnitřních kontrol je navrhnout vhodné auditorské postupy, nikoli vyjádřit se k účinnosti vnitřních kontrol. Audit zahrnuje též posouzení vhodnosti použitých účetních metod, přiměřenosti účetních odhadů provedených vedením společnosti i posouzení celkové prezentace účetní závěrky.

Domníváme se, že získané důkazní informace jsou dostatečné a vhodné a jsou přiměřeným základem pro vyjádření výroku auditora.

Výrok auditora

Podle našeho názoru účetní závěrka ve všech významných souvislostech věrně a poctivě zobrazuje aktiva, pasiva a finanční situaci společnosti brokerjet České spořitelny, a. s., k 31. prosinci 2014 a výsledky jejího hospodaření za období od 1. ledna 2014 do 31. prosince 2014 v souladu s účetními předpisy platnými v České republice."

II. Ověřili jsme též soulad výroční zprávy s výše uvedenou účetní závěrkou. Za správnost výroční zprávy je zodpovědný statutární orgán. Naším úkolem je vydat na základě provedeného ověření stanovisko o souladu výroční zprávy s účetní závěrkou.

Ověření jsme provedli v souladu s Mezinárodními auditorskými standardy a souvisejícími aplikačními doložkami Komory auditorů České republiky. Tyto standardy vyžadují, aby auditor naplánoval a provedl ověření tak, aby získal přiměřenou jistotu, že informace obsažené ve výroční zprávě, které popisují skutečnosti, jež jsou též předmětem zobrazení v účetní závěrce, jsou ve všech významných souvislostech v souladu s příslušnou účetní závěrkou. Účetní informace obsažené ve výroční zprávě na stranách 2–7 jsme sesouhlasili s informacemi uvedenými v účetní závěrce k 31. prosinci 2014. Jiné než účetní informace získané z účetní závěrky a z účetních knih společnosti jsme neověřovali. Jsme přesvědčeni, že provedené ověření poskytuje přiměřený podklad pro vyjádření výroku auditora.

Podle našeho názoru jsou účetní informace uvedené ve výroční zprávě ve všech významných souvislostech v souladu s výše uvedenou účetní závěrkou.

Ernst & Young

Ernst & Young Audit, s. r. o.
evidenční č. 401
zastoupený partnerem

Roman Hauptfleisch

Roman Hauptfleisch,
statutární auditor evidenční č. 2009

23. dubna 2015
Praha, Česká republika

Rozvaha

k 31. 12. 2014

Aktiva

tis. Kč	k 31. 12. 2014				k 31. 12. 2013
	Brutto 1	Korekce 2	Netto 3	Netto 4	Netto 4
Aktiva celkem	3 058 012	9 073	3 048 939		2 609 588
1. Pokladní hotovost a vklady u centrálních bank	0	0	0		0
3. Pohledávky za bankami a družstevními záložnami	2 612 481	0	2 612 481		2 144 578
a) Splatné na požádání	2 612 481	0	2 612 481		2 144 578
b) Ostatní pohledávky	0	0	0		0
4. Pohledávky za nebankovními subjekty	289 310	77	289 233		310 032
a) Splatné na požádání	289 310	77	289 233		310 032
5. Dluhové cenné papíry	127 666	0	127 666		132 510
a) Bankovních subjektů	8 628	0	8 628		0
b) Ostatních subjektů	119 038	0	119 038		132 510
6. Akcie, podílové listy a ostatní podíly	0	0	0		0
7. Finanční deriváty s kladnou reálnou hodnotou	0	0	0		0
8. Účasti s rozhodujícím vlivem	3 000	0	3 000		3 000
a) Bankovních subjektů	0	0	0		0
b) Ostatních subjektů	3 000	0	3 000		3 000
9. Dlouhodobý nehmotný majetek	8 334	5 940	2 394		3 946
a) Zřizovací výdaje	0	0	0		0
10. Dlouhodobý hmotný majetek	3 243	3 056	187		473
a) Pozemky a budovy pro provozní činnost	0	0	0		0
b) Ostatní	3 243	3 056	187		473
11. Ostatní aktiva	13 888	0	13 888		14 999
a) Pohledávky z obchodování s cennými papíry	8 515	0	8 515		7 411
b) Pohledávky za ostatními dlužníky	108	0	108		416
c) Poskytnuté provozní zálohy	723	0	723		656
d) Daňové pohledávky	1 352	0	1 352		2 938
e) Dohadné položky aktivní	3 190	0	3 190		3 578
13. Náklady a příjmy příštích období	90	0	90		50

Pasiva

tis. Kč	k 31. 12. 2014	k 31. 12. 2013
Pasiva celkem	3 048 939	2 609 588
1. Závazky vůči bankám a družstevním záložnám	289 097	309 852
a) Splatné na požádání	289 097	309 852
2. Závazky vůči klientům	2 572 086	2 076 295
a) Splatné na požádání	2 572 086	2 076 295
b) Ostatní závazky	0	0
3. Závazky z dluhových cenných papírů	0	0
b) Ostatní závazky z dluhových cenných papírů	0	0
3. Finanční deriváty se zápornou reálnou hodnotou	0	0
4. Ostatní pasiva	38 050	34 567
a) Závazky za ostatními věřiteli	55	857
b) Přijaté zálohy	0	0
c) Závazky k zaměstnancům	1 908	1 388
d) Daňové závazky a závazky ze sociálního zabezpečení	1 696	1 756
e) Dohadné položky pasivní	34 391	30 566
5. Výnosy a výdaje příštích období	0	0
6. Rezervy	0	0
7. Podřízené závazky	0	0
8. Základní kapitál	120 000	160 000
a) Splacený základní kapitál	120 000	160 000
10. Rezervní fondy a ostatní fondy ze zisku	8 934	8 934
a) Povinné rezervní fondy a rizikové fondy	8 934	8 934
13. Oceňovací rozdíly	0	0
b) Ze zajišťovacích derivátů	0	0
14. Nerozdělený zisk nebo neuhrazená ztráta z předchozích období	19 940	30 441
15. Zisk nebo ztráta za účetní období	832	-10 501

Sestaveno dne 30. 3. 2015.

Podpis statutárního orgánu účetní jednotky:



Libor Janoušek, MBA



Ing. Roman Diviš

Podrozvahové položky

k 31. 12. 2014

tis. Kč	k 31. 12. 2014	k 31. 12. 2013
1. Poskytnuté přísliby a záruky	387 390	523 429
4. Pohledávky z pevných termínových operací	0	0
8. Hodnoty předané k obhospodařování	127 666	132 510
z toho: a) cenné papíry	127 666	132 510
12. Závazky z pevných termínových operací	0	0
14. Hodnoty převzaté do úschovy, do správy a k uložení	7 000 723	6 873 906
z toho: a) cenné papíry	7 000 723	6 873 906

Sestaveno dne 30. 3. 2015.

Podpis statutárního orgánu účetní jednotky:



Libor Janoušek, MBA



Ing. Roman Diviš

Výkaz zisku a ztrát

za období od 1. 1. 2014 do 31. 12. 2014

tis. Kč	k 31. 12. 2014	k 31. 12. 2013
1. Výnosy z úroků a podobné výnosy	30 623	29 733
z toho: úroky z dluhových cenných papírů	1 001	1 306
2. Náklady na úroky a podobné náklady	2 360	3 109
z toho: náklady na úroky z cenných papírů s pevnými výnosy	0	0
A Čisté úrokové výnosy	28 263	26 624
4. Výnosy z poplatků a provizí	86 833	67 153
5. Náklady na poplatky a provize	31 060	26 539
B Čisté výnosy z poplatků a provizí	55 773	40 614
6. Čistý zisk nebo ztráta z finančních operací	16 555	20 186
7. Ostatní provozní výnosy	1 452	2 584
8. Ostatní provozní náklady	1 750	1 312
9. Správní náklady	98 101	98 049
a) Náklady na zaměstnance	30 545	29 718
aa) Mzdy a platy	22 387	22 032
ab) Sociální a zdravotní pojištění	7 147	6 964
ac) Ostatní náklady na zaměstnance	1 011	722
b) Ostatní správní náklady	67 556	68 331
ba) Ostatní služby	67 509	68 324
bb) Daně a poplatky	47	7
11. Odpisy, tvorba a použití rezerv a opravných položek k dlouhodobému hmotnému a nehmotnému majetku	1 838	1 980
a) Odpisy dlouhodobého hmotného majetku	286	427
b) Odpisy dlouhodobého nehmotného majetku	1 552	1 553
13. Odpisy, tvorba a použití opravných položek a rezerv k pohledávkám a zárukám	7	3
17. Tvorba a použití ostatních rezerv	45	0
19. Zisk nebo ztráta za účetní období z běžné činnosti před zdaněním	302	-11 336
21. Mimořádné náklady	0	0
23. Daň z příjmů	-530	-835
26. Zisk nebo ztráta za účetní období po zdanění	832	-10 501

Sestaveno dne 30. 3. 2015.

Podpis statutárního orgánu účetní jednotky:



Libor Janoušek, MBA



Ing. Roman Diviš

Přehled o změnách vlastního kapitálu

za rok 2014

tis. Kč	Základní kapitál	Rezerv. fondy	Nerozdělený zisk z předchozích let	Zisk/ztráta za účetní období	Celkem
Zůstatek k 1. 1. 2013	160 000	8 934	32 327	-1 886	199 375
Rozdělení hospodářského výsledku	0	0	-1 886	1 886	0
Čistý zisk/ztráta za účetní období po zdanění	0	0	0	-10 501	-10 501
Zůstatek k 31. 12. 2013	160 000	8 934	30 441	-10 501	188 874
Zůstatek k 1. 1. 2014	160 000	8 934	30 441	-10 501	188 874
Snížení základního kapitálu	-40 000	0	0	0	-40 000
Rozdělení hospodářského výsledku	0	0	-10 501	10 501	0
Čistý zisk/ztráta za účetní období po zdanění	0	0	0	832	832
Zůstatek k 31. 12. 2014	120 000	8 934	19 940	832	149 706

Sestaveno dne 30. 3. 2015.

Podpis statutárního orgánu účetní jednotky:



Libor Janoušek, MBA



Ing. Roman Diviš

Příloha k účetní závěrce

za účetní období od 1. 1. 2014 do 31. 12. 2014

1. Popis účetní jednotky a obory činnosti

Firma: brokerjet České spořitelny, a. s. („společnost“)

IČ: 270 88 677

Vznik: 17. 9. 2003

Sídlo: Praha 6, Evropská 2690/17, PSČ 160 00

Právní forma: akciová společnost

Spisová značka: Městský soud v Praze, oddíl B, vložka 8906

Hospodářský rok: 1. 1. až 31. 12. 2014

Předmět podnikání:

- poskytování investičních služeb podle ustanovení § 4, odst. 2 písm. a) a e) a § 4 odst. 3 písm. a), b), d), a e) zákona č. 256/2004 Sb., o podnikání na kapitálovém trhu, ve znění pozdějších předpisů, zejména (nikoli však výlučně) prostřednictvím internetu;
- přijímání a předávání pokynů, týkajících se investičních nástrojů podle § 3 odst. 1 písm. a), b), d) a g) téhož zákona;
- investiční poradenství týkající se investičních nástrojů podle § 3 odst. 1 písm. a), b), d) a g) téhož zákona;
- úschova a správa investičních nástrojů včetně souvisejících služeb, a to ve vztahu k investičním nástrojům podle § 3 odst. 1, písm. a), b), d) a g) téhož zákona;
- poskytování úvěru a půjčky zákazníkovi za účelem umožnění obchodu s investičním nástrojem, na němž se poskytovatel úvěru nebo půjčky podílí, a to ve vztahu k investičním nástrojům podle § 3 odst. 1, písm. a), b), d) a g) téhož zákona;
- poskytování investičních doporučení a analýz investičních příležitostí, a to ve vztahu k investičním nástrojům podle § 3 odst. 1, písm. a), b), d) a g) téhož zákona;
- provádění devizových operací souvisejících s poskytováním investičních služeb.

Základní kapitál:

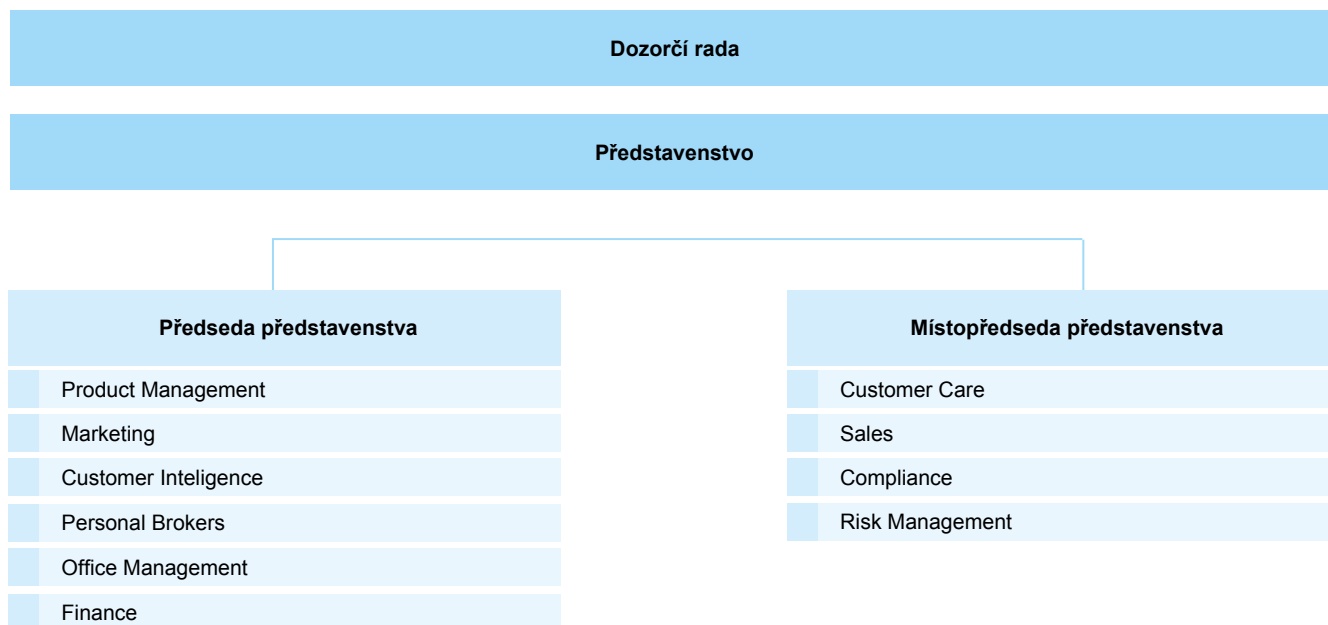
Základní kapitál činí 120 mil. Kč a je plně splacen.

Společnost provozuje svou činnost na území České republiky. Společnost poskytuje také investiční služby na území Slovenské republiky bez umístění organizační složky.

Společnost je součástí Finanční Skupiny České spořitelny a součástí konsolidačního celku České spořitelny, a. s. („ČS“), která je mateřskou společností. Vrcholovou mateřskou společností je Erste Group Bank AG.

Příložená účetní závěrka je připravená jako samostatná. Konsolidovaná účetní závěrka dle mezinárodních účetních standardů (IFRS) je připravována mateřskou společností Česká spořitelna. V souladu s českými účetními předpisy má společnost výjimku sestavovat konsolidovanou účetní závěrku dle českých předpisů, avšak v obchodním rejstříku bude zveřejněna konsolidovaná účetní závěrka mateřské společnosti.

Organizační struktura brokerjet České spořitelny, a. s.



Členové statutárních orgánů k 31. 12. 2014:

Jméno	Adresa	Funkce	Od	Do
Ing. Jiří Vyskočil	Praha 4, Na Musilech 989/2, 140 00	předseda představenstva	16. 11. 2010	30. 4. 2014
Ing. Roman Diviš	Chýně, Hájecká 443, 253 01	místopředseda představenstva	16. 6. 2014	dosud
Libor Janoušek, MBA	Jílové u Prahy, Imramovského 480, 254 01	předseda představenstva	16. 6. 2014	dosud
Ing. Michal Března, MBA	Zeleneč, K Hájkou 900, 250 91	člen představenstva	16. 12. 2010	5. 9. 2014

Způsob jednání za společnost

Jednat a podepisovat jménem společnosti musí nejméně dva členové představenstva. Jednání členů představenstva, které zavazuje společnost, musí mít písemnou formu a musí být podepsáno jednatelcem představenstva a dalším členem představenstva, a to tak, že připojí své podpisy k obchodní firmě.

Změny v obchodním rejstříku

V roce 2014 došlo ke snížení základního kapitálu společnosti ze 160 000 tis. Kč na 120 000 tis. Kč snížením jmenovité hodnoty akcií z 1 600 tis. Kč na 1 200 tis. Kč dle rozhodnutí Valné hromady ze dne 19. 12. 2013. Důvodem snížení základního kapitálu společnosti je optimalizace kapitálové vybavenosti společnosti vzhledem ke stávajícímu rozsahu její podnikatelské činnosti při poskytování úvěrů.

Zároveň Česká spořitelna, a. s., odkoupila 49% akcií společnosti brokerjet České spořitelny, a. s., od Brokerjet Bank AG a je tudíž jejím 100% vlastníkem.

V roce 2014 došlo ke změnám v představenstvu společnosti. V představenstvu ukončil činnost předseda představenstva Ing. Jiří Vyskočil a člen představenstva Ing. Michal Března, byli nahrazeni předsedou představenstva Liborem Janouškem a místopředsedou představenstva Ing. Romanem Divíšem.

Současně došlo ke změnám v dozorčí radě společnosti (viz tabulka).

Dozorčí orgány v průběhu účetního období

Jméno	Adresa	Funkce	Od	Do
Ing. Daniel Heler	Praha 6, Národní obrany 908/47, 160 00	předseda dozorčí rady	6. 10. 2014	dosud
Ing. Jiří Zelinka	Černošice, Peroutkova 1488, 252 28	člen dozorčí rady	19. 6. 2013	dosud
Ing. Pavel Kráčmar	Praha 6, Čínská 880/18, 160 00	místopředseda dozorčí rady	11. 11. 2014	dosud
Beatrix Schlaffer	St. Pölten, Steinfeldstrasse 27, Rakouská republika	člen dozorčí rady	26. 6. 2014	3. 8. 2014
Martin Hornig	Söllenu, Forellengasse 19, 2601 Rakouská republika	člen dozorčí rady	14. 12. 2012	30. 4. 2014
Ing. Mag. Michel Vukusic	Wien, Salmansdorfer Strasse 11/3, 1190, Rakouská republika	místopředseda dozorčí rady	26. 3. 2007	3. 8. 2014
David Lorenc	V Ouzkém 194, Dolní Břežany – Lhota, 252 41	člen dozorčí rady	12. 12. 2013	6. 10. 2014
Franz Krump	Widerhofergasse 5/17, AT-1090 Rakouská republika	člen dozorčí rady	12. 12. 2013	3. 8. 2014

2. Základní východiska pro vypracování účetní závěrky

Účetní závěrka byla připravena na základě účetnictví vedeného v souladu se zákonem č. 563/1991 Sb., o účetnictví („zákon o účetnictví“) a příslušnými nařízeními a vyhláškami platnými v ČR.

Účetní závěrka byla připravena v souladu s vyhláškou MF ČR č. 501/2002 Sb. ve znění pozdějších předpisů, kterou se provádějí některá ustanovení zákona o účetnictví pro účetní jednotky, které jsou bankami a jinými finančními institucemi („vyhláška č. 501“), a Českými účetními standardy pro účetní jednotky, které účtují podle vyhlášky č. 501 („České účetní standardy pro finanční instituce“). Společnost se rozhodla pro možnost nepřipravovat výkaz o peněžních tocích.

Účetnictví respektuje obecné účetní zásady, především zásadu oceňování majetku historickými cenami s výjimkou některých oblastí, jež jsou popsány níže, zásadu účtování ve věcné a časové souvislosti, zásadu opatrnosti a předpoklad schopnosti účetní jednotky pokračovat ve své činnosti.

Účetním obdobím společnosti je kalendářní rok.

Všechny údaje jsou uvedeny v korunách českých (Kč). Měrnou jednotkou jsou tisíce Kč, pokud není uvedeno jinak. Částky v tabulkách mohou obsahovat zaokrouhlovací rozdíly.

3. Důležitá pravidla účetnictví

Účetní závěrka byla připravena v souladu s následujícími účetními metodami:

3.1 Okamžik uskutečnění účetního případu

Okamžikem uskutečnění účetního případu je zejména den provedení platby, popř. inkasa z účtu klienta (výpis z účtu, popř. jiné dokumenty), den vypořádání obchodu s cennými papíry, devizami, opcemi, popř. jinými deriváty, den převzetí hodnot do úschovy, den, ve kterém dojde k nabytí nebo zániku vlastnictví popř. práv k cizím věcem, ke ztrátě kontroly nad smluvními právy k finančnímu aktivu, ke vzniku pohledávky a závazku, jejich změně nebo zániku,

ke zjištění škody, manka, schodku, přebytku, k pohybu majetku uvnitř společnosti.

Účetní případy nákupu a prodeje finančních aktiv s obvyklým termínem dodání a dále pevné termínové operace jsou od okamžiku sjednání obchodu do okamžiku vypořádání obchodu zaúčtovány na podrozvahových účtech.

3.2 Cenné papíry

Cenné papíry tvoří zejména cenné papíry oceňované reálnou hodnotou proti účtům nákladů a výnosů a dlužné cenné papíry držené do splatnosti.

Cenné papíry jsou při prvotním zachycení oceněny pořizovací cenou. Její součástí jsou přímé transakční náklady spojené s pořizováním cenných papírů. Ocenění kupónových dluhopisů je od okamžiku vypořádání nákupu do okamžiku vypořádání prodeje, resp. do okamžiku jejich splatnosti, postupně zvyšováno o nabíhající kupón.

Změny reálných hodnot u dluhových CP oceňovaných reálnou hodnotou proti účtům nákladů a výnosů jsou účtovány měsíčně a jsou zachyceny na příslušném majetkovém účtu cenného papíru se souvztázným zápisem na účtech nákladů a výnosů.

Pro stanovení reálné hodnoty dluhových cenných papírů a akcií jsou využívány ceny vyhlášené na veřejném trhu: referenční ceny zveřejňované Burzou cenných papírů Praha („BCPP“), RM-Systemem, ceny zveřejňované na stránkách systému Bloomberg.

Pro stanovení reálné hodnoty podílových listů jsou využívány ceny zveřejňované správcem příslušného fondu.

Cenné papíry držené do splatnosti jsou cenné papíry, které mají stanovenou splatnost a společnost má úmysl a schopnost držet je do splatnosti. Cenné papíry držené do splatnosti se přeceňují o rozdíl mezi pořizovací cenou bez kuponu a jmenovitou hodnotou. Tento rozdíl se rozlišuje dle věcné a časové souvislosti do nákladů nebo výnosů.

Cenné papíry předané k obhospodařování jsou evidovány v podrozvahové evidenci v položce „Hodnoty předané k obhospodařování“.

3.3 Operace s cennými papíry pro klienty

Cenné papíry přijaté společností do úschovy, správy nebo k uložení jsou účtovány v reálné hodnotě a evidovány na podrozvaze v položce „Hodnoty převzaté do úschovy, do správy a k uložení“. V rozvaze jsou v pasivech účtovány závazky společnosti vůči klientům, zejména z titulu přijaté hotovosti určené ke koupi cenných papírů, hotovosti určené k vrácení klientovi atd.

3.4 Pohledávky za bankami a za klienty

Pohledávky za bankami a za klienty jsou účtovány účetně naběhlého příslušenství (časově rozlišené úroky a poplatky). Časově rozlišené úrokových výnosů a poplatků je součástí účetní hodnoty těchto pohledávek.

3.5 Úrokové výnosy a náklady

Úrokové výnosy a náklady jsou časově rozlišovány a účtovány ve výkazu zisku a ztráty v položce „Výnosy z úroků a podobné výnosy“ a „Náklady na úroky a podobné náklady“. V rozvaze jsou součástí pohledávek za bankami/klienty nebo závazků vůči bankám/klientům.

3.6 Poplatky a provize

Poplatky a provize jsou časově rozlišovány a účtovány ve výkazu zisku a ztráty v položkách „Výnosy z poplatků a provizí“ a „Náklady na poplatky a provize“.

3.7 Účasti s rozhodujícím vlivem

Účasti s rozhodujícím vlivem se účtují v pořizovacích cenách včetně transakčních nákladů, snížených o opravné položky vytvořené z titulu přechodného snížení jejich hodnoty, nebo snížených o částky odespané z titulu trvalého snížení jejich hodnoty. Účastí s rozhodujícím vlivem se rozumí účast v dceřiné společnosti, kde společnost přímo či nepřímo vlastní více než 50 % základního kapitálu nebo disponuje většinou hlasovacích práv na základě dohody s jiným společníkem nebo může prosadit jmenování, volbu nebo odvolání většiny osob ve statutárních nebo dozorčích orgánech společnosti.

Ke dni sestavení účetní závěrky společnost posuzuje, zda nedošlo ke snížení hodnoty účastí s rozhodujícím vlivem. Snížení hodnoty účastí s rozhodujícím vlivem se zjišťuje jako rozdíl mezi účetní hodnotou a zpětně získatelnou hodnotou investice.

Zpětně získatelná hodnota investice je částka vyšší z reálné hodnoty investice po odpočtu prodejních nákladů a nebo hodnoty z užívání. Zjištění reálné hodnoty investice se provádí jako odhad prodejní ceny investice např. dle nabídkové ceny u obdobné transakce nebo odhadu prodejní ceny za nejlepších dostupných informací. Hodnota z užívání je soubor diskontovaných očekávaných budoucích peněžních toků.

3.8 Dlouhodobý hmotný a nehmotný majetek

Dlouhodobým hmotným majetkem se rozumí majetek se samostatným technicko-ekonomickým určením, který má hmotnou podstatu, jehož doba použitelnosti je delší než jeden rok a jehož vstupní cena je vyšší než 40 tis. Kč.

Dlouhodobým nehmotným majetkem se rozumí majetek se samostatným technicko-ekonomickým určením, který nemá hmotnou

podstatu, jehož doba použitelnosti je delší než jeden rok a jehož ocenění je vyšší než 60 tis. Kč.

Hmotný majetek s pořizovací cenou nižší než 40 tis. Kč, technické zhodnocení s pořizovací cenou nižší než 40 tis. Kč a nehmotný majetek s pořizovací cenou nižší než 60 tis. Kč je účtován do nákladů za období, ve kterém byl pořízen.

Technické zhodnocení, pokud převýšilo u jednotlivého hmotného majetku v úhrnu za zdaňovací období částku 40 tis. Kč, a u jednotlivého nehmotného majetku převýšilo částku 40 tis. Kč a je dokončeno, zvyšuje pořizovací cenu dlouhodobého majetku.

Dlouhodobý hmotný a nehmotný majetek je účtován v pořizovací ceně snížené o oprávky vyjadřující míru opotřebení tohoto majetku. K jakémukoliv identifikovanému přechodnému snížení hodnoty majetku se vytvářejí opravné položky k majetku. V případě trvalého snížení hodnoty majetku je proveden odpis tohoto majetku.

Dlouhodobý hmotný a nehmotný majetek je účetně odepisován od následujícího měsíce po jeho uvedení do užívání. Majetek je odepisován lineární metodou po dobu jeho předpokládané životnosti a dle odpisového plánu.

Odpisování

Odpisy jsou vypočteny na základě pořizovací ceny a předpokládané doby životnosti příslušného majetku. Předpokládaná životnost je stanovena takto:

Stroje, přístroje a zařízení	4–12 let
Software	4 roky

3.9 Přepočítání cizí měny

Transakce vyčíslené v cizí měně jsou účtovány v tuzemské měně, přepočítané oficiálním devizovým kurzem vyhlášeným Českou národní bankou („ČNB“), platným v okamžiku transakce. Aktiva a pasiva vyčíslená v cizí měně jsou přepočítávána do tuzemské měny devizovým kurzem vyhlášeným ČNB, platným k datu rozvahy. Kurzové rozdíly z přepočtu cizoměnových aktiv a pasiv jsou vykazovány ve výkazu zisku a ztráty jako „Čistý zisk nebo ztráta z finančních operací“, s výjimkou kurzových rozdílů z akcií a podílových listů, které jsou součástí jejich reálné hodnoty.

3.10 Použití odhadů

Sestavení účetní závěrky vyžaduje, aby vedení společnosti používalo odhady a předpoklady, jež mají vliv na vykazované hodnoty majetku a závazků k datu účetní závěrky a na vykazovanou výši výnosů a nákladů za sledované období. Vedení společnosti stanovilo tyto odhady a předpoklady na základě všech jemu dostupných relevantních informací. Nicméně, jak vyplývá z podstaty odhadu, skutečné hodnoty v budoucnu se mohou od těchto odhadů odlišovat.

3.11 Splatná daň

Výsledná částka zdanění uvedená ve výkazu zisku a ztráty zahrnuje splatnou daň za účetní období a změnu zůstatku odložené daně.

Splatná daň za účetní období vychází ze zdanitelného zisku. Zdanitelný zisk se odlišuje od účetního zisku vykázaného ve výkazu zisku a ztráty, neboť nezahrnuje položky výnosů nebo nákladů, které jsou zdanitelné nebo uznatelné v jiných obdobích, a dále nezahrnuje položky, které nepodléhají dani ani nejsou daňově odpočitatelné. Závazek společnosti z titulu splatné daně je vypočítán pomocí daňových sazeb platných k datu účetní závěrky.

3.12 Odložená daň

Výpočet odložené daně je založen na závazkové metodě vycházející z rozvahového přístupu.

Závazkovou metodou se rozumí postup, kdy při výpočtu bude použita sazba daně z příjmů platná v období, ve kterém budou daňový závazek nebo pohledávka uplatněny.

Rozvahový přístup znamená, že závazková metoda vychází z přechodných rozdílů, jimiž jsou rozdíly mezi daňovou základnou aktiv, popřípadě pasiv a výší aktiv, popřípadě pasiv uvedených v rozvaze. Daňovou základnou aktiv, popřípadě pasiv je hodnota těchto aktiv, popřípadě pasiv uplatnitelná v budoucnosti pro daňové účely.

Účetní hodnota odložené daňové pohledávky je ke každému rozvahovému dni posuzována a snížena v rozsahu, v jakém již není pravděpodobné, že bude k dispozici dostatečný zdanitelný zisk, proti němuž by bylo možno tuto pohledávku nebo její část uplatnit.

Odložená daň je zaúčtována do výkazu zisku a ztráty.

Odložené daňové pohledávky a závazky jsou vzájemně započítány v rozvaze vykázané v celkové netto hodnotě.

3.13 Opravné položky

Opravné položky se tvoří k účtům majetku a jiných aktiv, který se neoceňuje reálnou hodnotou nebo ekvivalencí, v případě, že je prokázáno přechodné snížení hodnoty majetku. Opravné položky jsou tvořeny maximálně do výše ocenění aktiv v účetnictví.

Opravné položky se tvoří na vrub nákladů a rozpouští se na vrub výnosů. Při stanovení výše opravných položek se posuzuje efektivní zajištění aktiv, tzn. zajištění se zohlední nejvýše v jejich současné čisté realizovatelné hodnotě maximálně do výše oceňovaných aktiv v účetnictví. Použití nebo rozpuštění opravných položek pro nepotřebnost je účtováno do výnosů.

3.14 Rezervy

Rezervy jsou tvořeny k pokrytí závazků (výdajů), u nichž je znám účel, stupeň pravděpodobnosti, že plnění nastane, přičemž není známa přesná částka a datum plnění. Použití rezerv je možné pouze k účelům, pro které byly vytvořeny.

Rezerva se tvoří na vrub nákladů ve výši odpovídající nejlepšímu odhadu výdajů. Pokud je očekáváno vypořádání případných závazků ve vzdálenější budoucnosti, je odhad výdajů diskontován na současnou hodnotu a postupně navyšován na vrub úrokových nákladů

až do předpokládané výše závazku. Použití nebo rozpuštění rezervy je účtováno do výnosů.

3.15 Deriváty

Deriváty jsou zachyceny na podrozvahových i rozvahových účtech od okamžiku jejich sjednání do okamžiku posledního vypořádání, resp. ukončení, uplatnění, prodeje nebo zpětného nákupu. Deriváty jsou v podrozvaze vykazovány v nominální hodnotě podkladového nástroje a přeceňovány z titulu změn spotových měnových kurzů nebo cen podkladových nástrojů. V rozvaze jsou deriváty oceňovány v reálných hodnotách. Přecenění na reálnou hodnotu je prováděno měsíčně.

Reálná hodnota derivátů je stanovena s využitím standardních modelů implementovaných v systému Reuters a Kondor+. Základními parametry pro stanovení reálné hodnoty jsou kotace depozit, úrokových swapů, měnových kurzů, volatilit měnových kurzů a úrokových sazeb, případně další hodnoty veřejně dostupné v systému Bloomberg.

Zajišťovací deriváty

Deriváty sjednanými za účelem zajištění se rozumí deriváty, které odpovídají strategii řízení rizik společnosti, zajišťovací vztah je zdokumentován a zajištění je efektivní, což znamená, že na počátku a po celé vykazované období jsou změny reálných hodnot nebo peněžní toky zajišťovaných a zajišťovacích nástrojů téměř vyrovnány a toto vyrovnání je v rozmezí 80%–125%.

V případě uplatnění metody zajištění reálné hodnoty je zajišťovaný nástroj přeceňován na reálnou hodnotu a rozdíly z tohoto přecenění jsou zachyceny na účtech nákladů nebo výnosů. Na stejné účty nákladů nebo výnosů, kde jsou zachyceny rozdíly z přecenění zajišťovaného nástroje, jsou účtovány i změny reálných hodnot zajišťovacích derivátů, které odpovídají zajišťovanému riziku.

Společnost účtovala o zajištění proti měnovému riziku plynoucímu z prostředků na běžném účtu a z portfolia cenných papírů denominovaných v cizí měně.

Ke konci roku 2014 společnost neměla v držení žádné derivátové položky.

3.16 Vlastní kapitál

Základní kapitál společnosti se vyazuje ve výši zapsané v obchodním rejstříku městského soudu.

Společnost měla podle obchodního zákoníku do roku 2013 povinnost tvořit zákonný rezervní fond ze zisku. Tento rezervní fond společnost vytvořila v plné výši, k 31. 12. 2014 byla jeho hodnota ve výši 8 934 tis. Kč. V souladu se stanovami společnosti může být tento rezervní fond použit pouze na úhradu ztráty.

3.17 Regulační požadavky

Společnost je povinna dodržovat regulační požadavky ČNB, sekce regulace a dohledu nad kapitálovým trhem, zejména limity kapitálové přiměřenosti.

3.18 Následné události

Dopad událostí, které nastaly mezi rozvahovým dnem a dnem sestavení účetní závěrky, je zachycen v účetních výkazech v případě, že tyto události poskytly doplňující informace o skutečnostech, které existovaly k rozvahovému dni.

V případě, že mezi rozvahovým dnem a dnem sestavení účetní závěrky došlo k významným událostem zohledňujícím skutečnosti, které nastaly po rozvahovém dni, jsou důsledky těchto událostí popsány v příloze účetní závěrky, ale nejsou zaúčtovány v účetních výkazech.

4. Významné položky rozvahy, výkazu zisku a ztráty a přehledu o změnách ve vlastním kapitálu

4.1 Pohledávky za bankami a družstevními záložkami

Analýza pohledávek za bankovními subjekty je uvedena v následující tabulce:

tis. Kč	2014	2013
Běžný účet	40 379	31 674
Termínované vklady	0	36 600
Ostatní pohledávky za bankami	2 572 102	2 076 304
Pohledávky za bankami a družstevními záložkami celkem	2 612 481	2 144 578

Ostatní pohledávky za bankami představují pohledávku společnosti vůči Erste Bank der oesterreichischen Sparkassen AG (právní nástupce Brokerjet Bank AG po fúzi, která se uskutečnila k 1. 9. 2014) z titulu zůstatku finančních prostředků na klientských účtech.

4.2 Pohledávky za nebankovními subjekty

Analýza pohledávek za nebankovními subjekty je uvedena v následující tabulce:

tis. Kč	2014	2013
Úvěry fyzickým a právnickým osobám v Kč	83 477	136 283
Úvěry fyzickým a právnickým osobám v cizí měně	205 833	173 781
Hrubé pohledávky za nebankovními subjekty celkem	289 310	310 064
Opravné položky k pohledávkám	-77	-32
Čisté úvěrové pohledávky za nebankovními subjekty	289 233	310 032

Pohledávky za nebankovními subjekty k 31. 12. 2014 ve výši 289 233 tis. Kč (2013: 310 032 tis. Kč) představují pohledávky za klienty z titulu nákupu cenných papírů na úvěr (tzv. margin trading). Společnost v roce 2014 evidovala k těmto pohledávkám opravné položky ve výši 77 tis. Kč (2013: 32 tis. Kč).

Úvěry jsou v plné výši zajištěny nakoupenými cennými papíry a jsou splatné na požádání.

4.3 Dluhové cenné papíry

a) Analýza dluhových cenných papírů podle emitentů je uvedena v následující tabulce:

tis. Kč	2014	2013
Vydané finančními institucemi		
Obchodované	2 996	0
Neobchodované	5 543	0
Vydané státními institucemi		
Obchodované	113 589	127 004
Neobchodované	5 028	5 070
Celkem	127 156	132 074
Kupóny CP	510	436
Čistá hodnota celkem	127 666	132 510

Podíl dluhových cenných papírů se zbytkovou splatností do 1 roku na celkové hodnotě těchto aktiv k 31. 12. 2014 představoval 8,4% (2013: 0%).

Společnost k 31. 12. 2014 držela dluhopisy ve výši 13 688 tis. Kč (2013: 5 104 tis. Kč) vydané zahraničními emitenty.

Obchodované cenné papíry jsou obchodovány na BCPP anebo na burzách Evropské unie.

b) Analýza dluhových cenných papírů podle zbytkové doby splatnosti je uvedena v následující tabulce:

tis. Kč	2014	2013
Od 3 měsíců do 1 roku	10 688	0
Od 1 roku do 5 let	96 660	112 144
Nad 5 let	20 318	20 366
Dluhové cenné papíry celkem	127 666	132 510

4.4 Účasti s rozhodujícím vlivem

Dne 31. 1. 2012 společnost realizovala akvizici informačního portálu (investičníweb.cz), společnosti Investičníweb, s. r. o. Společnost je 100% dceřinou společností brokerjet České spořitelny, a. s. Předmětem činnosti dceřiné společnosti je organizační a ekonomické poradenství včetně poradenství v oblasti cenných papírů. Účetní hodnota účasti s rozhodujícím vlivem k 31. 12. 2014 činila 3 000 tis. Kč (2013: 3 000 tis. Kč).

4.5 Dlouhodobý nehmotný majetek

Analýza dlouhodobého nehmotného majetku je uvedena v následující tabulce:

tis. Kč	Software	Celkem
Pořizovací cena		
Stav k 1. 1. 2013	8 165	8 165
Přírůstky	169	169
Stav k 31. 12. 2013	8 334	8 334
Přírůstky	0	0
Stav k 31. 12. 2014	8 334	8 334
Oprávký a opravné položky		
Stav k 1. 1. 2013	2 835	2 835
Odpisy	1 553	1 553
Stav k 31. 12. 2013	4 388	4 388
Odpisy	1 552	1 552
Stav k 31. 12. 2014	5 940	5 940
Zůstatková cena		
Stav k 31. 12. 2013	3 946	3 946
Stav k 31. 12. 2014	2 394	2 394

4.6 Dlouhodobý hmotný majetek

Analýza dlouhodobého hmotného majetku je uvedena v následující tabulce:

tis. Kč	Stroje, přístroje a zařízení	Celkem
Pořizovací cena		
Stav k 1. 1. 2013	4 096	4 096
Úbytky	0	0
Stav k 31. 12. 2013	4 096	4 096
Úbytky	-853	-853
Stav k 31. 12. 2014	3 243	3 243
Oprávký a opravné položky		
Stav k 1. 1. 2013	3 196	3 196
Odpisy	427	427
Úbytky	0	0
Stav k 31. 12. 2013	3 623	3 623
Odpisy	286	286
Úbytky	-853	-853
Stav k 31. 12. 2014	3 056	3 056
Zůstatková cena		
Stav k 31. 12. 2013	473	473
Stav k 31. 12. 2014	187	187

4.7 Ostatní aktiva

tis. Kč	2014	2013
Pohledávky z obchodování s cennými papíry	8 515	7 411
Pohledávky za ostatními dlužníky	108	416
Poskytnuté provozní zálohy	723	656
Odložená daňová pohledávka	1 348	818
Ostatní daňové pohledávky	4	2 120
Dohadné položky aktivní	3 190	3 578
Celkem	13 888	14 999

Položka „Pohledávky z obchodování s cennými papíry“ zahrnuje pohledávky ze zúčtování s příkazci (Erste Bank der oesterreichischen Sparkassen AG) z titulu poplatků klientů při prováděných transakcích s cennými papíry. Tyto poplatky jsou klientům ihned strhávány z účtu vedeného u Erste Bank der oesterreichischen Sparkassen AG, tato je však převádí na účet společnosti s časovým zpožděním.

4.8 Závazky vůči bankám a družstevním záložnám

Závazky vůči bankám k 31. 12. 2014 ve výši 289 097 tis. Kč (2013: 309 852 tis. Kč) představují závazek z titulu obdržených finančních prostředků sloužící k financování nákupu cenných papírů klienty. Jedná se o úvěry splatné na požádání. Tyto úvěry společnost zároveň eviduje jako pohledávky za klienty.

4.9 Závazky vůči klientům

Závazky vůči klientům k 31. 12. 2014 ve výši 2 572 086 tis. Kč (2013: 2 076 295 tis. Kč) představují vklady peněžních prostředků pro obchodování s cennými papíry.

4.10 Ostatní pasiva

tis. Kč	2014	2013
Závazky za ostatními věřiteli	55	857
Závazky k zaměstnancům	1 908	1 388
Daňové závazky a závazky ze sociál. a zdrav. pojištění	1 696	1 756
Dohadné položky pasivní	34 391	30 566
Ostatní pasiva celkem	38 050	34 567

Položka „Dohadné položky pasivní“ se skládá zejména z nevyfakturovaných dodávek ve výši 18 626 tis. Kč (2013: 19 172 tis. Kč), dohadných položek na mzdy včetně příspěvků na sociální zabezpečení a zdravotní pojištění v celkové výši 8 630 tis. Kč (2013: 5 408 tis. Kč) a dohadných položek na ostatní operace s cennými papíry ve výši 5 448 tis. Kč (2013: 4 107 tis. Kč).

4.11 Základní kapitál

K 31. 12. 2014 činil základní kapitál 120 000 tis. Kč a byl rozdělen na 100 ks kmenových akcií na jméno ve jmenovité hodnotě 1 200 tis. Kč. Akcie společnosti jsou v zaknihované podobě a mají omezenou převoditelnost, mohou být převedeny pouze s předchozím souhlasem dozorčí rady.

Osoby podílející se na základním kapitálu k 31. 12. 2014:

Firma	Sídlo	Výše podílu v kusech akcií	% základního kapitálu
Česká spořitelna, a. s.	Olbrachtova 1929/62, 140 00 Praha 4	100	100 %

V roce 2014 došlo ke snížení základního kapitálu společnosti ze 160 000 tis. Kč na 120 000 tis. Kč snížením jmenovité hodnoty akcií z 1 600 tis. Kč na 1 200 tis. Kč dle rozhodnutí Valné hromady ze dne 19. 12. 2013. Důvodem snížení základního kapitálu společnosti je optimalizace kapitálové vybavenosti společnosti vzhledem ke stávajícímu rozsahu její podnikatelské činnosti při poskytování úvěrů.

Zároveň Česká spořitelna, a. s., odkoupila 49 % akcií společnosti brokerjet České spořitelny, a. s., od Brokerjet Bank AG a je tudíž jejím 100% vlastníkem.

4.12 Čisté úrokové výnosy

tis. Kč	2014	2013
Úroky z vkladů poskytnutých jiným bankám a družstevním záložnám	6 316	4 254
Úroky z úvěrů poskytnutých klientům	23 306	24 173
Úroky z dluhových cenných papírů	1 001	1 306
Výnosy z úroků a podobné výnosy celkem	30 623	29 733
Úroky z úvěrů přijatých od jiných bank a družstevních záložien	2 332	2 951
Úroky z vkladů přijatých od klientů	28	158
Náklady na úroky a podobné náklady celkem	2 360	3 109
Čisté úrokové výnosy	28 263	26 624

4.13 Čisté výnosy z poplatků a provizí

tis. Kč	2014	2013
Z platebního styku	253	503
Z operací s cennými papíry	76 200	66 202
Z ostatních služeb	10 380	448
Výnosy z poplatků a provizí celkem	86 833	67 153
Na platební styk	5 652	6 128
Na operace s cennými papíry	22 608	17 140
Na ostatní služby	2 800	3 271
Náklady na poplatky a provize celkem	31 060	26 539
Čisté výnosy z poplatků a provizí	55 773	40 614

4.14 Čistý zisk nebo ztráta z finančních operací

tis. Kč	2014	2013
Zisk/ztráta z cenných papírů	-89	-91
Zisk/ztráta z kurzových rozdílů	64	137
Zisk/ztráta z měnových derivátů	10	0
Zisk z obchodování s cizími měnami	16 570	20 140
Čistý zisk nebo ztráta z finančních operací	16 555	20 186

4.15 Ostatní provozní výnosy a náklady

tis. Kč	2014	2013
Tržby z realizace výkonů	1 430	2 367
Náhrady škod vozidel	0	114
Ostatní	22	103
Ostatní provozní výnosy celkem	1 452	2 584
Příspěvek – pojištění zákaznického majetku	1 706	1 312
Ostatní	44	0
Ostatní provozní náklady celkem	1 750	1 312

4.16 Správní náklady

a) Analýza správních nákladů je uvedena v následující tabulce:

tis. Kč	2014	2013
Náklady na zaměstnance	30 545	29 718
Mzdy a odměny bez mezd a odměn členů statutárních a dozorčích orgánů	18 412	16 391
Mzdy a odměny členů statutárních a dozorčích orgánů	3 975	5 641
v tom: představenstvo	3 975	4 592
Sociální a zdravotní pojištění	7 147	6 964
Ostatní náklady na zaměstnance	1 011	722
Ostatní správní náklady	67 556	68 331
Daně a poplatky	47	7
Nakupované výkony	67 509	68 324
z toho: náklady na audit, právní a daňové poradenství	754	764
Správní náklady celkem	98 101	98 049

Mzdy a odměny členů statutárních a dozorčích orgánů ve výši 3 975 tis. Kč (2013: 5 641 tis. Kč) představují mzdy a odměny členů představenstva a dozorčí rady.

V roce 2014 došlo i k poskytnutí nepeněžních plnění pro členy statutárních orgánů v celkové výši 327 tis. Kč (2013: 375 tis. Kč) z titulu používání služebního vozu pro soukromé účely.

b) Průměrný počet zaměstnanců a členů dozorčí rady je uveden v následující tabulce:

	2014	2013
Zaměstnanci	23	24
z toho: členové představenstva	2	2
Členové dozorčí rady	3	6

4.17 Zdanění

a) Splatná daň z příjmů

Výsledkem hospodaření společnosti za účetní období končící dnem 31. 12. 2014 byl zisk před zdaněním ve výši 302 tis. Kč (2013: ztráta 11 336 tis. Kč).

Úprava hospodářského výsledku za běžnou činnost před zdaněním na základ daně je obsažena v níže uvedené tabulce:

tis. Kč	2014	2013
Ztráta před zdaněním	302	-11 336
Daňově neodčitatelné náklady	9 453	6 555
Výnosy nepodléhající zdanění	-5 725	-1 014
Základ daně	4 030	-5 795
Odečet daňové ztráty minulých let	-4 030	0
Základ daně	0	-5 795
Daňový závazek 19% (2013: 19%)	0	0
Úprava splatné daně předchozích let	0	0
Splatná daň celkem	0	0
Změna stavu odložené daně	-530	-835
Celkem	-530	-835

Částka daňově neodčitatelných nákladů zahrnuje zejména dohadnou položku na mzdové náklady a nevyčerpanou dovolenou vč. sociálního zabezpečení a zdravotního pojištění ve výši 8 630 tis. Kč (2013: 5 408 tis. Kč).

K 31. 12. 2014 společnost eviduje ztrátu, kterou je možno odečíst v následujících zdaňovacích obdobích, ve výši 6 655 tis. Kč, z toho 2 447 tis. Kč je možno odečíst do konce roku 2017 a 4 208 tis. Kč do konce roku 2018.

b) Odložená daň

Odložené daňové pohledávky a závazky se skládají z následujících položek:

tis. Kč	2014	2013
Stav na počátku roku	818	-17
Změna stavu – výkaz zisku a ztráty	530	835
Stav na konci roku	1 348	818

Odložené daňové pohledávky a závazky se vztahují k těmto položkám:

tis. Kč	2014	2013
Odložené daňové pohledávky	8 630	5 408
Neuhrazené SZP z odměn zaměstnancům a dohadná položka na bonusy	8 630	5 408
Odložené daňové závazky	-1 537	-1 105
Nehmotný a hmotný majetek	-1 537	-1 105
Saldo dočasných rozdílů celkem	7 093	4 303
Sazba daně	19%	19%
Odložená daňová pohledávka/závazek	1 348	818

Z důvodu nejistoty ohledně realizace odložené daňové pohledávky v dohledné budoucnosti společnost nevykazuje odloženou daňovou pohledávku z daňové ztráty. Celková nezaúčtovaná odložená daňová pohledávka z uplatnitelné daňové ztráty k 31. 12. 2014 je 1 264 tis. Kč.

4.18 Podrozvahové položky

Poskytnuté přísliby a záruky

Společnost poskytla přísliby ve výši 387 390 tis. Kč (2013: 523 429 tis. Kč). Úvěrové přísliby jsou kalkulovány jako suma možných úvěrů oproti zajištění cennými papíry v portfoliu klienta. Tato hodnota je limitována maximální výší úvěrového limitu, který je každému klientovi přidělen na základě jeho požadavku a interního ratingu společnosti.

Hodnoty předané k obhospodařování

Hodnoty předané společností k obhospodařování byly ve výši 127 666 tis. Kč (2013: 132 510 tis. Kč) a představují prostředky předané k obhospodařování mateřské společnosti.

Hodnoty převzaté do úschovy, správy a k uložení

Společnost převzala do úschovy cenné papíry klientů v hodnotě 7 000 723 tis. Kč (2013: 6 873 906 tis. Kč).

5. Finanční nástroje a risk management

Finančním aktivem se rozumí oběživo a jiné peněžní prostředky splatné na požádání (dále jen „hotovost“) nebo právo na získání hotovosti nebo jiného finančního aktiva jiného subjektu vzniklé na základě smlouvy nebo právo na směnu finančních nástrojů za potencionálně příznivých podmínek vzniklé na základě smlouvy nebo kapitálový nástroj jiného subjektu.

Finančním závazkem se rozumí závazek uhradit hotovost jinému subjektu vzniklý na základě smlouvy nebo závazek směniti finanční nástroje za potencionálně nepříznivých podmínek vzniklý na základě smlouvy.

Kapitálovým nástrojem se rozumí zbytkový podíl na aktivech subjektu po odečtení všech jeho závazků (např. akcie, obchodní podíl, podílový list).

Finanční nástroje mohou mít za následek následující rizika pro společnost:

5.1 Úvěrové riziko

Za úvěrové riziko je považováno riziko vyplývající z poskytování úvěrů zajištěných hodnotou investičních instrumentů v portfoliu dlužníka.

Základní postupy pro omezení rizika:

- Nastavení automatického upozornění při poklesu zástavy na předem stanovený limit (tzv. margin call). Tento limit se může lišit v závislosti na kvalitě zástavy, ale není vyšší než 70 % hodnoty u jednotlivých cenných papírů a 80 % u fondů peněžního trhu.
- Denní monitoring počtu a objemu margin calls, celkového objemu úvěrů a seznamu cenných papírů použitých jako úvěrová zástava s největším procentuálním zastoupením (riziko koncentrace). Celkový objem úvěrů je limitovaný 8% kapitálovou průměrností.
- Denní monitoring vývoje na světových akciových trzích a následný monitoring klientů s největší expozicí.
- Systém ratingu klientů na základě on-line dotazníku.

- Nastavení systému navyšování individuálních úvěrových limitů, kontrola ekonomicky spjatých skupin. Maximální limit na klienta je stanoven na 15 mil. Kč, navýšení podléhá schválení Úvěrového výboru dozorčí rady na návrh představenstva společnosti.
- Revize úvěrových koeficientů na měsíční bázi.
- U titulů s přiděleným úvěrovým koeficientem sledování dodržení parametrů pro možnost přidělení úvěrového koeficientu.
- Stress test při simulovaném poklesu trhů nebo jednotlivého titulu o 50 %.
- Denní monitoring cizoměnové expozice klientů.

5.2 Likvidní riziko

Riziko omezení schopnosti firmy dostát v každém okamžiku svým splatným závazkům.

Základní postupy pro omezení rizika:

- Hotovost kumulována na CZK a EUR účtech, výše hotovosti v EUR limitována očekávanými ročními výdaji v EUR, ostatní příjmy konvertované do CZK nebo EUR.
- Měsíční reporty správce aktiv o vývoji investičního portfolia, revize strategie a benchmarku na roční bázi.
- Základní investiční strategie zůstává konzervativní, s důrazem na investice do instrumentů s pevným výnosem a minimalizaci nákladů správy majetku.
- Volné finanční prostředky jsou ukládány zásadně v rámci skupiny Erste Group Bank AG („Erste Group“) a zajišťovací operace jsou prováděny zásadně s protistranou uvnitř této skupiny.

5.3 Operační riziko

Společnost definuje operační riziko jako riziko ztráty vlivem nepřiměřenosti či selhání vnitřních procesů, lidského faktoru nebo systémů či riziko ztráty vlivem vnějších událostí.

Základní postupy pro omezení rizika:

- Kvartální vyhodnocení četnosti výskytu a výše finančních ztrát v důsledku operačního rizika na zasedání představenstva společnosti.
- Monitoring telefonických rozhovorů s klienty a kontrola dodržování bezpečnostních předpisů (zodpovědný pověřený pracovník compliance).
- Sběr dat a výpočet potenciální či realizované ztráty v Operation risk reportu.
- Roční revize a testování havarijních plánů.
- Tvorba Karty rizik ve spolupráci s Interním auditem a úsekem Strategického řízení rizik ČS, a. s.

5.4 Tržní riziko

Riziko vyplývající z pohybu cen investičních instrumentů na jednotlivých trzích, riziko vyplývající ze změny úrokových sazeb nebo směnných kurzů. Společnost neobchoduje na vlastní účet za účelem krátkodobého zisku, a tudíž nemá obchodní portfolio.

Základní postupy pro omezení rizika:

- Sledování pohybu úrokových sazeb na Investičním účtu.
- Denní monitoring FX rizika z otevřených měnových pozic.

Úrokové riziko

Následující tabulky zachycují rozdělení vybraných aktiv a pasiv do jednotlivých období dle data změny úrokové sazby. Zahrnují významná finanční aktiva a pasiva k 31. 12. 2014 a 2013. Aktiva a pasiva s variabilní úrokovou sazbou jsou vykázána podle data budoucí změny úrokové sazby. Aktiva a pasiva s fixní úrokovou sazbou jsou vykázána podle zbytkové splatnosti.

k 31. 12. 2014 tis. Kč	Na požádání, do 1 měsíce	Od 1 do 3 měsíců	Od 3 měsíců do 1 roku	Od 1 roku do 5 let	Nad 5 let	Celkem
Vybraná aktiva						
Pohledávky za bankami a družstevními záložnami	2 612 481	0	0	0	0	2 612 481
Pohledávky za nebankovními subjekty	289 233	0	0	0	0	289 233
Dluhové cenné papíry	0	0	10 688	96 660	20 318	127 666
Vybraná aktiva celkem	2 901 714	0	10 688	96 660	20 318	3 029 380
Vybraná pasiva						
Závazky vůči bankám a družstevním záložnám	289 097	0	0	0	0	289 097
Závazky vůči klientům	2 572 086	0	0	0	0	2 572 086
Vybraná pasiva celkem	2 861 183	0	0	0	0	2 861 183
Gap	40 531	0	10 688	96 660	20 318	168 197
Kumulativní gap	40 531	40 531	51 219	147 879	168 197	

k 31. 12. 2013 tis. Kč	Na požádání, do 1 měsíce	Od 1 do 3 měsíců	Od 3 měsíců do 1 roku	Od 1 roku do 5 let	Nad 5 let	Celkem
Vybraná aktiva						
Pohledávky za bankami a družstevními záložnami	2 144 578	0	0	0	0	2 144 578
Pohledávky za nebankovními subjekty	310 032	0	0	0	0	310 032
Dluhové cenné papíry	0	0	0	112 144	20 366	132 510
Vybraná aktiva celkem	2 454 610	0	0	112 144	20 366	2 587 120
Vybraná pasiva						
Závazky vůči bankám a družstevním záložnám	309 852	0	0	0	0	309 852
Závazky vůči klientům	2 076 295	0	0	0	0	2 076 295
Vybraná pasiva celkem	2 386 147	0	0	0	0	2 386 147
Gap	68 463	0	0	112 144	20 366	200 973
Kumulativní gap	68 463	68 463	68 463	180 607	200 973	

Celkové částky majetku a závazků v cizích měnách

k 31. 12. 2014 tis. Kč	CZK	EUR	USD	GBP	Ostatní	Celkem
Aktiva						
Pohledávky za bankami a družstevními záložnami	1 008 770	1 111 593	478 456	5 934	7 728	2 612 481
Pohledávky za nebankovními subjekty	83 457	87 211	118 207	101	257	289 233
Dluhové cenné papíry	127 666	0	0	0	0	127 666
Ostatní aktiva	11 360	5 773	2 376	35	15	19 559
Aktiva celkem	1 231 253	1 204 577	599 039	6 070	8 000	3 048 939
Pasiva						
Závazky vůči bankám a družstevním záložnám	83 264	87 268	118 207	101	257	289 097
Závazky vůči klientům	992 888	1 087 082	478 454	5 934	7 728	2 572 086
Ostatní pasiva	167 078	20 648	30	0	0	187 756
Pasiva celkem	1 243 230	1 194 998	596 691	6 035	7 985	3 048 939
Gap	-11 977	9 579	2 348	35	15	0
Kumulativní gap	-11 977	-2 398	-50	-15	0	

k 31. 12. 2013 tis. Kč	CZK	EUR	USD	GBP	Ostatní	Celkem
Aktiva						
Pohledávky za bankami a družstevními záložnami	1 141 519	530 721	459 968	6 137	6 233	2 144 578
Pohledávky za nebankovními subjekty	136 250	79 173	93 063	468	1078	310 032
Dluhové cenné papíry	132 510	0	0	0	0	132 510
Ostatní aktiva	15 219	5 644	1 541	42	22	22 468
Aktiva celkem	1 425 498	615 538	554 572	6 647	7 333	2 609 588
Pasiva						
Závazky vůči bankám a družstevním záložnám	136 070	79 173	93 063	468	1 078	309 852
Závazky vůči klientům	1 081 787	522 172	459 966	6 137	6 233	2 076 295
Ostatní pasiva	204 057	19 263	121	0	0	223 441
Pasiva celkem	1 421 914	620 608	553 150	6 605	7 311	2 609 588
Gap	3 584	-5 070	1 422	42	22	0
Kumulativní gap	3 584	-1 486	-64	-22	0	

Řádek „Ostatní aktiva“ zahrnuje položky rozvahy „Dlouhodobý nehmotný majetek“, „Dlouhodobý hmotný majetek“, „Ostatní aktiva“ a „Náklady a příjmy příštích období“.

Řádek „Ostatní pasiva“ zahrnuje položky rozvahy „Ostatní pasiva“, „Rezervy“, „Základní kapitál“, „Rezervní fond“, „Nerozdělený zisk nebo neuhrazená ztráta z předchozích období“ a „Ztráta za účetní období“.

5.5 Riziko compliance

Riziko právních nebo regulatorních postihů, finančních ztrát nebo ztráty reputace v důsledku neplnění právních povinností.

Základní postupy pro omezení rizika:

- Řízení rizika prostřednictvím compliance matice.
- Nastavení vnitřních kontrol plnění právních povinností.

5.6 Riziko vyplývající z outsourcingu

Společnost definuje riziko vyplývající z outsourcingu jako riziko selhání partnera zajišťujícího pro společnost některé významné činnosti.

Základní postupy pro omezení rizika:

- Stanovení pravidel pro uzavření outsourcingové smlouvy.
- Pravidelná kontrola využívání outsourcingu.

6. Vztahy se spřízněnými osobami

Spřízněnými osobami se rozumí propojené osoby podle § 82 zákona č. 90/2012 Sb., o obchodních korporacích, kterými jsou ovládající a ovládané osoby a ostatní osoby ovládané stejnou ovládající osobou v rámci skupiny Erste Group, přičemž ovládající osobou se rozumí osoba, která fakticky nebo právně vykonává přímo nebo nepřímo rozhodující vliv na řízení nebo provozování podniku jiné osoby (ovládaná osoba).

Společnost vykazovala následující pohledávky, závazky, náklady a výnosy vůči spřízněným osobám:

Rozvaha

tis. Kč	2014	2013
Pohledávky za bankami a družstevními záložnami		
Česká spořitelna, a. s.	40 379	68 274
Erste Bank der oesterreichischen Sparkassen AG (dříve Brokerjet Bank AG)	2 572 102	2 076 304
Pohledávky za bankami a družstevními záložnami celkem	2 612 481	2 144 578
Dluhové cenné papíry		
Erste Group Bank AG	8 628	0
Dluhové cenné papíry celkem	8 628	0
Ostatní aktiva		
Česká spořitelna, a. s.	645	652
Erste Bank der oesterreichischen Sparkassen AG (dříve Brokerjet Bank AG)	585	2 589
Ostatní aktiva celkem	1 230	3 241

tis. Kč	2014	2013
Závazky vůči bankám a družstevním záložnám		
Erste Bank der oesterreichischen Sparkassen AG (dříve Brokerjet Bank AG)	289 310	310 064
Závazky vůči bankám celkem	289 310	310 064
Ostatní pasiva		
Česká spořitelna, a. s.	2 978	3 611
Erste Bank der oesterreichischen Sparkassen AG (dříve Brokerjet Bank AG)	18 275	16 365
Slovenská sporiteľňa, a. s.	144	0
s IT Solutions AT Spardat GmbH	0	535
Ostatní pasiva celkem	21 397	20 511

Podrozvaha

tis. Kč	2014	2013
Hodnoty předané k obhospodařování		
Česká spořitelna, a. s.	127 666	132 510
Podrozvahové pohledávky celkem	127 666	132 510

Výkaz zisku a ztrát

tis. Kč	2014	2013
Výnosy z úroků a podobné výnosy		
Česká spořitelna, a. s.	6	112
Erste Bank der oesterreichischen Sparkassen AG (dříve Brokerjet Bank AG)	6 310	4 253
Výnosy z úroků a podobné výnosy celkem	6 316	4 365
Náklady na úroky a podobné náklady		
Erste Bank der oesterreichischen Sparkassen AG (dříve Brokerjet Bank AG)	2 332	2 951
Náklady na úroky a podobné náklady celkem	2 332	2 951
Výnosy z poplatků a provizí		
Erste Bank der oesterreichischen Sparkassen AG (dříve Brokerjet Bank AG)	1 541	1 713
Investiční společnost České spořitelny, a. s.	262	241
Výnosy z poplatků a provizí celkem	1 803	1 954
Náklady na poplatky a provize		
Česká spořitelna, a. s.	4 547	2 557
Erste Bank der oesterreichischen Sparkassen AG (dříve Brokerjet Bank AG)	19 978	16 717
ČS do domu, a. s.	72	0
Náklady na poplatky a provize celkem	24 597	19 274
Čistý zisk nebo ztráta z finančních operací		
Česká spořitelna, a. s.	10	105
Erste Bank der oesterreichischen Sparkassen AG (dříve Brokerjet Bank AG)	0	-84
s IT Solutions AT Spardat GmbH	0	-31
Čistý zisk nebo ztráta z finančních operací celkem	0	-10
Ostatní náklady		
Česká spořitelna, a. s.	4 598	5 307
Erste Bank der oesterreichischen Sparkassen AG (dříve Brokerjet Bank AG)	48 566	50 630
Procurement Services CZ, s. r. o.	159	139
s IT Solutions AT Spardat GmbH	514	435
Slovenská sporiteľňa, a. s.	0	0
Investičníweb s. r. o.	918	931
Ostatní náklady celkem	54 755	57 442
Ostatní výnosy		
Erste Bank der oesterreichischen Sparkassen AG (dříve Brokerjet Bank AG)	1 150	2 367
Ostatní výnosy celkem	1 150	2 367

Položka „Ostatní náklady“ se skládá z řádku výkazu zisku a ztráty s názvem „Správní náklady“ a „Ostatní provozní náklady“.

7. Závazky vůči klientům v souvislosti s poskytováním investičních služeb

Společnost poskytuje svým zákazníkům investiční služby ve smyslu § 4 zákona č. 256/2004 Sb., o podnikání na kapitálovém trhu. Jedná se o hlavní investiční služby přijímání a předávání pokynů týkajících se investičních nástrojů a investiční poradenství týkající se investičních nástrojů, a dále doplňkové investiční služby: úschova a správa investičních nástrojů včetně souvisejících služeb, poskytování úvěru nebo půjčky zákazníkovi za účelem umožnění obchodu s investičním nástrojem, na němž se poskytovatel úvěru nebo půjčky podílí, poskytování investičních doporučení a analýz investičních příležitostí nebo podobných obecných doporučení týkajících se obchodování s investičními nástroji a provádění devizových operací souvisejících s poskytováním investičních služeb.

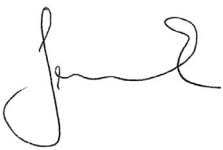
V souvislosti s poskytováním těchto služeb přijala společnost od zákazníků peněžní prostředky a investiční nástroje nebo za tyto hodnoty pro zákazníky získala peněžní prostředky nebo investiční nástroje, tzv. zákaznický majetek, který k 31. 12. 2014 představoval 9 572 809 tis. Kč (2013: 8 950 201 tis. Kč).

8. Významné události po datu účetní závěrky

Po datu účetní závěrky k 31. 12. 2014 nenastaly žádné následné události, které by měly významný dopad do účetní závěrky.

Sestaveno dne: 30. 3. 2015

Podpis statutárního orgánu účetní jednotky:



Libor Janoušek, MBA
Předseda představenstva



Ing. Roman Diviš
Místopředseda představenstva

Zpráva o vztazích mezi propojenými osobami

podle § 82 zákona č. 90/2012 Sb., o obchodních korporacích od 1. 1. 2014 do 31. 12. 2014

Společnost **brokerjet České spořitelny, a. s.**, se sídlem Praha 6, Dejvice, Evropská 2690/17, PSČ 160 00, IČ 270 88 677, zapsaná v obchodním rejstříku, vedeném Městským soudem v Praze, oddíl B, vložka 8906 (dále jen „**zpracovatel**“), byla v roce 2014 součástí podnikatelského seskupení, ve kterém existovaly následující vztahy mezi zpracovatelem a ovládacími osobami a dále mezi zpracovatelem a osobami ovládanými stejnými ovládacími osobami (dále jen „**propojené osoby**“).

Tato zpráva o vztazích mezi níže uvedenými osobami byla vypracována v souladu s ustanovením § 82 zákona č. 90/2012 Sb., o obchodních korporacích, v platném znění, za účetní období 1. 1. 2014 až 31. 12. 2014 (dále jen „účetní období“). Mezi zpracovatelem a níže uvedenými osobami byly v tomto účetním období v platnosti níže uvedené smlouvy a byly přijaty či uskutečněny následující právní úkony a ostatní faktická opatření.

A. Ovládací osoby

- **Česká spořitelna, a. s.**,
Olbrachtova 1929/62, Praha 4 („Česká spořitelna“)
Vztah ke společnosti: přímo ovládací osoba
- **EGB Ceps Holding GmbH**,
Graben 21, Vídeň, Rakousko („EGB Holding“)
Vztah ke společnosti: nepřímou ovládací osoba – osoba ovládací společnost Česká spořitelna
- **Erste Bank Beteiligungen GmbH**,
Graben 21, Vídeň, Rakousko („EB Beteiligungen“)
Vztah ke společnosti: nepřímou ovládací osoba – osoba ovládací společnost EGB Holding
- **Erste Group Bank AG**,
Graben 21, A-1010 Vídeň, Rakousko („Erste Group Bank“)
Vztah ke společnosti: vrcholová matka, nepřímou ovládací osoba – osoba ovládací společnost EB Beteiligungen

B. Ostatní propojené osoby

- **REICO investiční společnost České spořitelny, a. s.**,
Antala Staška 2027/79, 140 00 Praha 4, Česká republika,
IČ 27567117 („REICO“)
Vztah ke společnosti: ostatní propojené osoby
- **ČS do domu, a. s.**, Poláčkova 1976/2, Praha 4,
Česká republika („CS do domu“)
Vztah ke společnosti: ostatní propojené osoby

- **Investiční společnost České spořitelny, a. s.**,
Evropská 2690/17, Praha 6, Česká republika
Vztah ke společnosti: ostatní propojené osoby

- **Procurement Services CZ, s. r. o.**,
Budějovická 1912/64b, Praha 4, IČ 27631621
(„sProserv CZ“)
Vztah ke společnosti: ostatní propojené osoby

- **Investičníweb, s. r. o.**, Evropská 2690/17, Praha 6,
Česká republika („Investičníweb“)
Vztah ke společnosti: přímo ovládaná osoba

- **s IT Solutions AT Spardat GmbH**,
Geiselbergstrasse 21–25, Vídeň, Rakousko
Vztah ke společnosti: ostatní propojené osoby

- **Erste Bank der oesterreichischen Sparkassen AG**,
Graben 21, Vídeň, Rakousko
Vztah ke společnosti: ostatní propojené osoby

- **Slovenská sporiteľňa, a. s.**,
Tomášikova 48, Bratislava, Slovensko
Vztah ke společnosti: ostatní propojené osoby

C. Obchody s propojenými osobami

Společnost brokerjet České spořitelny, a. s. identifikovala vztahy s propojenými osobami uvedenými v části A a části B, které agregovala do níže uvedených kategorií.

Obchody s propojenými osobami na aktivní straně rozvahy společnosti brokerjet České spořitelny, a. s.

Pokladní hotovost, vklady u centrálních bank
brokerjet České spořitelny, a. s. poskytl propojeným osobám – bankám finanční prostředky na základě smluv o vedení běžných účtů a smluv o poskytování finančních služeb za běžných tržních podmínek v celkovém objemu 2 612,5 mil. Kč. Z titulu těchto obchodů nevznikla brokerjet České spořitelny, a. s. v daném účetním období žádná újma.

Cenné papíry oceňované reálnou hodnotou proti účtům nákladů nebo výnosů

Společnost brokerjet České spořitelny, a. s. má v držení dluhové cenné papíry emitované společností Erste Group Bank AG ve výši 8,6 mil. Kč. Z titulu těchto dluhových CP nevznikla brokerjetu České spořitelny, a. s. v daném účetním období žádná újma.

Ostatní aktiva

V položce ostatní aktiva jsou zahrnuty ostatní pohledávky z obchodních vztahů brokerjetu České spořitelny, a. s. vůči propojeným osobám na aktivní straně rozvahy v celkovém objemu 1,2 mil. Kč. Z titulu těchto obchodů nevznikla v daném účetním období brokerjetu České spořitelny, a. s. žádná újma.

Obchody s propojenými osobami na pasivní straně rozvahy společnosti brokerjet České spořitelny, a. s.

Závazky k bankám

brokerjet České spořitelny, a. s. přijal v účetním období od propojených osob – bank finanční prostředky na základě smluv o poskytování finančních služeb za běžných tržních podmínek, a to v celkovém objemu zůstatků na konci účetního období 289,3 mil. Kč. Z titulu plnění těchto smluv v daném účetním období nevznikla brokerjetu České spořitelny, a. s. žádná újma.

Ostatní pasiva

V položce ostatní pasiva jsou zahrnuty ostatní závazky z obchodních vztahů brokerjetu České spořitelny, a. s. vůči propojeným osobám na pasivní straně rozvahy v celkovém objemu 21,4 mil. Kč. Z titulu těchto obchodů nevznikla v daném účetním období brokerjetu České spořitelny, a. s. žádná újma.

Obchody s propojenými osobami mající dopad do výkazu zisku a ztrát společnosti brokerjet České spořitelny, a. s.

Úrokové výnosy

brokerjet České spořitelny, a. s. v rámci obchodů s propojenými osobami získal za běžných tržních podmínek v účetním období úrokové výnosy v celkovém objemu 6,3 mil. Kč. Z titulu těchto obchodů nevznikla v daném účetním období brokerjetu České spořitelny, a. s. žádná újma.

Úrokové náklady

brokerjet České spořitelny, a. s. vynaložil za běžných tržních podmínek na obchody s propojenými osobami úrokové náklady v účetním období v celkovém objemu 2,3 mil. Kč. Z titulu těchto obchodů nevznikla v daném účetním období brokerjetu České spořitelny, a. s. žádná újma.

Výnosy z poplatků a provizí

brokerjet České spořitelny, a. s. v rámci obchodů s propojenými osobami přijal za běžných tržních podmínek v účetním období výnosy z poplatků a provizí, v nichž jsou zahrnuty zejména poplatky a provize z operací s cennými papíry, v celkovém objemu 1,8 mil. Kč. Z titulu těchto obchodů nevznikla v daném účetním období brokerjetu České spořitelny, a. s. žádná újma.

Náklady na poplatky a provize

brokerjet České spořitelny, a. s. v rámci obchodů s propojenými osobami vynaložil za běžných tržních podmínek v účetním období náklady na poplatky a provize, v nichž jsou zahrnuty zejména poplatky za obchodování a správu cenných papírů, v celkovém objemu 24,6 mil. Kč. Z titulu těchto obchodů nevznikla v daném účetním období brokerjetu České spořitelny, a. s. žádná újma.

Ostatní výnosy

brokerjet České spořitelny, a. s. v rámci ostatních obchodů s propojenými osobami, zejména tržeb z realizace výkonů, dosáhl za běžných tržních podmínek v účetním období ostatních výnosů v celkovém objemu 1,2 mil. Kč. Z titulu těchto obchodů nevznikla v daném účetním období brokerjetu České spořitelny, a. s. žádná újma.

Ostatní náklady

brokerjet České spořitelny, a. s. v rámci ostatních obchodů s propojenými osobami, zejména za poskytování outsourcingových služeb, za nájemné nebytových prostor a za poskytování IT služeb, dosáhl za běžných tržních podmínek v účetním období ostatních nákladů v celkovém objemu 54,8 mil. Kč. Z titulu těchto obchodů nevznikla v daném účetním období brokerjetu České spořitelny, a. s. žádná újma.

D. Přehled smluv

brokerjet České spořitelny, a. s. uzavřela v minulých účetních obdobích smlouvy s propojenými osobami uvedenými v části A a části B, jejichž finanční vyjádření za účetní období je zahrnuto v části C. Níže uvádí úplný seznam platných smluv s propojenými osobami uvedenými v části A a části B:

Název smlouvy	Smluvní strana	Popis plnění	Případná újma
Service Agreement to the Framework Agreement (29. 8. 2014)	Erste Bank der oesterreichischen Sparkassen AG	Služby podpory při obchodování s CP	nevznikla
Smlouva o obstarávání evidenčních převodů cenných papírů (18. 10. 2004)	Česká spořitelna, a. s.	Smlouva o obstarávání evidenčních převodů cenných papírů	nevznikla
Smlouva o běžném účtu 1325392 EUR (2. 3. 2004)	Česká spořitelna, a. s.	Smlouva o vedení běžného účtu u České spořitelny	nevznikla
Smlouva o běžném účtu 1324162 CZK (1. 3. 2004)	Česká spořitelna, a. s.	Smlouva o vedení běžného účtu u České spořitelny	nevznikla
Smlouva o běžném účtu v 1943725319/0800 CZK (22. 10. 2009)	Česká spořitelna, a. s.	Smlouva o vedení běžného účtu u České spořitelny	nevznikla

Název smlouvy	Smluvní strana	Popis plnění	Případná újma
Service Level Agreement – Dohoda o využívání aplikace ISIR_CS (20. 2. 2009)	Česká spořitelna, a. s.	Dohoda o využívání aplikace ISIR_CS	nevznikla
Smlouva o běžném účtu 1805130253/0800 EUR (22. 10. 2009)	Česká spořitelna, a. s.	Smlouva o vedení běžného účtu u České spořitelny	nevznikla
Smlouva o poskytnutí služby příмого bankovníctví Multicash – ke smlouvě o vedení BU číslo 1943725319/0800CZK a 1805130253/0800 EUR (22. 10. 2009)	Česká spořitelna, a. s.	Elektronická výměna dat prostřednictvím služby MultiCash	nevznikla
Smlouva o spolupráci v souvislosti se zajišťováním služeb Klientského centra (12. 1. 2009)	Česká spořitelna, a. s.	Spolupráce při zajišťování služeb Klientského centra	nevznikla
Smlouva o předávání dat do DWH (4. 10. 2011)	Česká spořitelna, a. s.	Předávání dat do datové databáze	nevznikla
Smlouva o běžném účtu 5429252/0800 CHF (2. 1. 2013)	Česká spořitelna, a. s.	Smlouva o vedení běžného účtu u České spořitelny	nevznikla
Smlouva o běžném účtu 5429172/0800 USD (2. 1. 2013)	Česká spořitelna, a. s.	Smlouva o vedení běžného účtu u České spořitelny	nevznikla
Smlouva o běžném účtu 5429332/0800 GBP (2. 1. 2013)	Česká spořitelna, a. s.	Smlouva o vedení běžného účtu u České spořitelny	nevznikla
Smlouva o běžném účtu 5428022/0800 USD (2. 1. 2013)	Česká spořitelna, a. s.	Smlouva o vedení běžného účtu u České spořitelny	nevznikla
Smlouva o běžném účtu 5428102/0800 CHF (2. 1. 2013)	Česká spořitelna, a. s.	Smlouva o vedení běžného účtu u České spořitelny	nevznikla
Smlouva o běžném účtu 5428292/0800 GBP (2. 1. 2013)	Česká spořitelna, a. s.	Smlouva o vedení běžného účtu u České spořitelny	nevznikla
Smlouva o běžném účtu 5427732/0800 CZK (2. 1. 2013)	Česká spořitelna, a. s.	Smlouva o vedení běžného účtu u České spořitelny	nevznikla
Smlouva o běžném účtu 5427812/0800 EUR (2. 1. 2013)	Česká spořitelna, a. s.	Smlouva o vedení běžného účtu u České spořitelny	nevznikla
Smlouva o předávání a zpracování dat (26. 6. 2013)	Česká spořitelna, a. s.	Předávání dat do datové databáze a jejich zpracování	nevznikla
Smlouva o poskytování IT, telefonních a datových služeb (1. 1. 2014)	Česká spořitelna, a. s.	Funkčnost, údržba, servis, obměna a modernizace software a hardware v majetku ČS, potřebného pro výkon činnosti BJČS a útvarů ČS, které zajišťují pro BJČS služby v rámci outsourcingu	nevznikla
Smlouva o poskytování outsourcingových služeb (1. 1. 2014)	Česká spořitelna, a. s.	Smlouva o poskytování outsourcingových služeb pro oblast finančního účetnictví, kontrolingu, správy majetku, podpory nákupu, lidských zdrojů, marketingu, interního auditu, firemní komunikace, IS/IT bezpečnosti a zpracování dat	nevznikla
Smlouva o podnájmu nebytových prostor a o nájmu věcí movitých (16. 5. 2008)	Česká spořitelna, a. s.	Nájem nebytových prostor v objektu pronajatém ČS Evropská 2690/17	nevznikla
Smlouva o spolupráci při uzavírání smluv se zákazníky brokerjet ČS (3. 11. 2003)	Česká spořitelna, a. s.	Smlouva o spolupráci při uzavírání smluv se zákazníky Brokerjet ČS	nevznikla
Smlouva o obhospodařování cenných papírů (6. 9. 2006)	Česká spořitelna, a. s.	Sml. o obhospodařování cenných papírů	nevznikla
Smlouva o distribuci podílových listů a zajišťování souvisejících činností (1. 4. 2007)	Investiční společnost České spořitelny, a. s.	Distribuce podílových listů a zajišťování souvisejících činností	nevznikla
Smlouva o obchodním zastoupení (1. 4. 2010)	ČS do domu, a. s.	Smlouva o obchodním zastoupení	nevznikla
Smlouva o poskytnutí úvěru (29. 2. 2012)	Investičníweb s. r. o.	Poskytnutí úvěru	nevznikla
Smlouva o spolupráci (3. 1. 2012)	Investičníweb s. r. o.	Smlouva o spolupráci	nevznikla
Smlouva o spolupráci (31. 1. 2011)	Slovenská sporitelňa, a. s.	Smlouva o spolupráci	nevznikla
Smlouva o poskytování služeb (30. 12. 2011)	Procurement Services CZ, s. r. o.	Poskytování právních služeb	nevznikla

Název smlouvy	Smluvní strana	Popis plnění	Případná újma
Smlouva o distribuci podílových listů a zajišťování souvisejících činností (1. 1. 2009) plus Dohoda o ukončení Smlouvy o distribuci podílových listů (13. 8. 2014)	REICO Investiční společnost České spořitelny, a. s.	Nákup a prodej podílových listů	nevznikla
International connectivity	s IT solutions AT	Poskytování datových služeb	nevznikla
Accession Agreement for the accession to the master agreement (21. 3. 2011 – 31. 8. 2014)	s IT solutions AT	Podmínky přístupu k rámcové smlouvě	nevznikla
Confidentiality Agreement (21. 3. 2011 – 31. 8. 2014)	s IT solutions AT	Dohoda o mlčenlivosti týkající se rámcové smlouvy	nevznikla
Termination agreement – data line (31. 8. 2014)	s IT solutions AT	Výpověď smlouvy – užívání datové linky	nevznikla

E. Jiné právní úkony

Dle rozhodnutí přímo ovládající osoby České spořitelny, a. s., při konání Valné hromady dne 19. 12. 2013 bylo rozhodnuto o snížení základního kapitálu společnosti ze 160 000 tis. Kč na 120 000 tis. Kč snížením jmenovité hodnoty akcií z 1 600 tis. Kč na 1 200 tis. Kč.

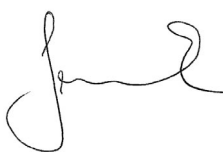
F. Ostatní faktická opatření

brokerjet České spořitelny, a. s. spolupracuje v rámci skupiny Erste Group Bank na skupinových projektech. Spoluprací na těchto skupinových projektech nevznikla zpracovateli žádná újma. Téměř veškeré činnosti související s administrací dle § 38 ZISIF pro brokerjet České spořitelny, a. s., zajišťuje Česká spořitelna, a. s. S ohledem na úzká propojení jak v oblasti obchodů s CP, tak ostatních outsourcovaných činností zpracovatel vyhodnotil vztahy mezi propojenými osobami jako výhodné pro brokerjet České spořitelny, a. s., a s nízkým rizikem.

G. Závěr

S ohledem na námi přezkoumané právní vztahy mezi zpracovatelem a propojenými osobami je zřejmé, že v důsledku smluv, jiných právních úkonů či ostatních opatření platných pro zpracovatele v účetním období 2014, v zájmu nebo na popud jednotlivých propojených osob nevznikla zpracovateli žádná újma.

Tato zpráva byla projednána a schválena představenstvem společnosti brokerjet České spořitelny, a. s., dne 9. 4. 2015.



Libor Janoušek, MBA
Předseda představenstva



Ing. Roman Diviš
Místopředseda představenstva

brokerjet České spořitelny, a. s.

Evropská 2690/17, 160 00, Praha 6

IČ: 270 88 677

Telefon: +420 956 785 777

Fax: +420 224 646 201

E-mail: help@brokerjet.cz

Internet: www.brokerjet.cz

Výroční zpráva 2014

Produkce:

Omega Design, s. r. o.

Materiál pro veřejnost

